

Guia informativa **Català**

Guia informativa per a la promoció de l'acollement familiar de nens, nenes i adolescents migrants no acompanyats (NNAMNA):

Recomanacions pràctiques per a professionals i possibles famílies acollidores



Edita:

Fundación Márgenes y Vínculos.
Calle Ancha nº 25, 11270 Los Barrios, Cadis.
Tel.: 956 62 80 39.
fmyv@fmyv.org
www.fmyv.org

Direcció:

M^a Jesús Fernández Deudero, directora del Servei de Suport a l'Acolliment Familiar de Menors de Cadis de la Fundación Márgenes y Vínculos

Redacció:

M^a Jesús Fernández Deudero, psicopedagoga
Lidia Carrasco Rocamonde. psicòloga

Documentalistes:

Alicia Orellana Álvarez, treballadora social
Sara Núñez Canoura, treballadora social.

Revisió de textos:

Juan Miguel León Moriche, periodista
José Ángel Ponce Lara, sociòleg

Disseny i maquetació:

José Manuel Alcaraz Mendieta. Cromatical.
Diciembre de 2022.

Traducció:

Komaberri Bat S.L.U

AGRAÏMENTS

Aquesta guia és el resultat d'un procés de treball realitzat per la Fundación Márgenes y Vínculos a càrrec de l'assignació tributària del 0,7 % de l'impost sobre la renda de les persones físiques a activitats d'interès social per part del Ministeri de Drets Socials i Agenda 2030 a les comunitats d'Andalusia, Canàries, Extremadura, Galícia, Comunitat de Madrid, Múrcia, Comunitat Valenciana i la ciutat autònoma de Ceuta.

Volem donar les gràcies a les nombroses persones de diferents àmbits (públics i privats) que han accedit a participar en aquesta guia a través de les entrevistes realitzades, i ens han regalat el seu temps i la seva experiència i coneixements en aquesta matèria, la qual cosa ens ha permès obtenir una perspectiva més holística. I, molt especialment, volem agrair la col·laboració de: Silvia María Dorado Noguera (Ajuntament de Granada i Universitat de Granada), Ángeles Fernández Enríquez, (Servei de Protecció Menors de Cadis), Mercedes Leal (Direcció General de Serveis Socials Infància i Família d'Extremadura), Hermes de la Osa, (Direcció General d'Infància, Famílies i Foment de la Natalitat de Madrid), Carlos Chana (Creu Roja Madrid), Michel Bustillo, (ONG Voluntarios por Otro Mundo), Francisco Oliva (ASFACA Canàries) Mónica Castela (Creu Roja Galícia), Juan Molina y César Muñoz (AFASODE), Estela Hernández, (Mensajeros de la Paz a Canàries), Hassan Handi (Fundación Abrazando Ilusiones, Madrid), Soad Benomar (Sevilla Acoge), tots els membres de l'ONG Red de Acogida d'El Puerto de Santa María, Fundación Diagrama, i totes les famílies acollidores, especialment el David d'ADAMCAM (Madrid), el Daniel (d'Abrázame, Sevilla) i el Jesús i la Sol (Sevilla Acoge), per la seva gran tasca com a família acollidora de NNAMNA. Finalment, volem expressar un agraïment especial per a tots els joves migrants i extutelats que han accedit a col·laborar en aquest projecte, i ens han ofert amb valentia i amabilitat el seu testimoni. Per a ells i elles neix aquesta guia.

ÍNDIX

PRESENTACIÓN	Pág. 5
1. L'ACOLLIMENT FAMILIAR	Pág. 7
2. QUÈ ENTENEM PER NNAMNA	Pág. 11
3. PERFILS DE NNAMNA A ESPANYA	Pág. 13
4. POSSIBLES AFECTACIONS PSICOLÒGIQUES DELS NNAMNA	Pág. 27
4.1. TRAUMA MIGRATORI	Pág. 29
4.2. DOL MIGRATORI	Pág. 30
4.3. LA INTERVENCIÓ	Pág. 31
5. CIRCUIT D'ATENCIÓ I MESURES DE PROTECCIÓ QUE S'APLIQUEN	Pág. 32
6. CONSIDERACIONS PRÀCTIQUES PER A L'ACOLLIMENT FAMILIAR DE NNAMNA	Pág. 39
FASE 1: SENSIBILITZACIÓ I CAPTACIÓ DE FAMÍLIES	Pág. 40
FASE 2: PROCÉS DE DECLARACIÓ D'IDONEÏTAT	Pág. 45
FASE 3: PREPARACIÓ I ACOBLAMENT DEL MENOR A LA FAMÍLIA	Pág. 53
FASE 4: SEGUIMENT I INTERVENCIÓ	Pág. 57
7. SERVEIS D'INTERÈS	Pág. 63
7.1. INSTITUCIONS PÚBLIQUES I PRIVADES DE SERVEIS DE SUPORT A L'ACOLLIMENT FAMILIAR DE MENORS I FAMÍLIES ACOLLIDORES	Pág. 63
7.2. INSTITUCIONS PÚBLIQUES I PRIVADES DIRIGIDES A LA INSERCIÓ SOCIAL I LABORAL DE PERSONES MIGRANT	Pág. 72
BIBLIOGRAFIA	Pág. 81

ÍNDICE DE CUADROS Y GRÁFICOS

QUADRE 1: Modalitats d'acolliment familiar a Espanya. Elaboració pròpia	Pág. 9
QUADRE 2: Composició de famílies. Elaboració pròpia	Pág. 10
QUADRE 3: Perfils de NNA del Marroc, segons Cabrera, 2005.	Pág. 20
QUADRE 4: Perfils de NNA del Marroc, segons Iglesias Martínez J., 2009.	Pág. 21
QUADRE 5: Perfils de noies migrants no acompanyades. Dades obtingudes de les entrevistes realitzades. Elaboració pròpia	Pág. 22
QUADRE 6: Categorització del grau d'adaptació adquirit pel nen, la nena o l'adolescent migrant. Elaboració pròpia	Pág. 24
QUADRE 7: Perfils d'adaptació i necessitats dels NNA del Marroc. Elaboració pròpia	Pág. 25
QUADRE 8: Perfils d'adaptació i necessitats dels NNA subsaharians. Elaboració pròpia.	Pág. 26
QUADRE 9: Perfils d'adaptació i necessitats de les noies migrants no acompanyades. Elaboració pròpia . .	Pág. 26
QUADRE 10: Circuit d'atenció de NNAMNA. Elaboració pròpia	Pág. 33
QUADRE 11: Circuit d'atenció de NNAMNA (continuació). Elaboració pròpia	Pág. 34
QUADRE 12: Circuit d'atenció i protecció de NNAMNA. Elaboració pròpia	Pág. 36
QUADRE 13: Àrees de desenvolupament dels NNA que cal avaluar a l'inici. Elaboració pròpia	Pág. 37
QUADRE 14: Informació per a la tramitació del permís de residència. Elaboració pròpia	Pág. 38
QUADRE 15: Eixos d'execució d'un pla estratègic de difusió. Elaboració pròpia	Pág. 42
QUADRE 16: Blocs de continguts temàtics per a la formació de sol·licitants. Elaboració pròpia	Pág. 48
QUADRE 17: Instruments metodològics utilitzats per a les valoracions psicosocials. Elaboració pròpia. . .	Pág. 50
GRÀFIC 1: Dades del nombre de NNAMNA publicades per la Fiscalia General de l'Estat el 7 de setembre de 2022. Elaboració pròpia.	Pág. 9
GRÀFIC 2: Principals nacionalitats africanes de NNAMNA. Elaboració pròpia	Pág. 10



PRESENTACIÓ

La **Fundación Márgenes y Vínculos** és una organització no governamental centrada en l'atenció social, que treballa per a la promoció dels drets, la protecció, la igualtat i el benestar de les persones, la infància i les famílies; des de l'any 1993 impulsa projectes d'acció social per a les persones més desfavorides i/o en risc d'exclusió social, i està especialitzada en la sensibilització, la intervenció social, el coneixement i la investigació, així com en la prevenció de diferents formes de violència i el suport a les víctimes.

Una de les seves principals àrees d'acció és l'**acolliment familiar de menors**, i ja fa 26 anys que hi treballa a les províncies de Cadis i Sevilla, des que el 20 de novembre de 1996 la fundació va ser habilitada com a institució col·laboradora d'integració familiar. Durant aquestes dècades hem anat veient com s'han incrementat considerablement els fluxos migratoris que porten a Europa un gran nombre de nens, nenes i adolescents migrants no acompanyats (NNAMNA) per la seva família o tutors legals; això ha generat en els països receptors d'aquests nens, nenes i adolescents, entre ells Espanya, la necessitat de protegir i promoure models d'acollida alternatius als centres d'acollida residencials. En aquest cas, un acolliment familiar que garanteixi el benestar integral d'aquests menors.

El principi rector de tot el conjunt de lleis internacionals i nacionals, en el cas d'Espanya, pel que fa als nens i nenes és la **cerca del seu interès superior**. Aquest principi garanteix que en totes les decisions i accions que afecten un nen o una nena (també els refugiats i desplaçats, els nens i les nenes sense país i els que demanen asil) es tingui en compte el seu interès superior, en particular pel que fa al principi de la unitat de la família, el benestar i el desenvolupament social de tots ells i elles, la seva supervivència i la seguretat.

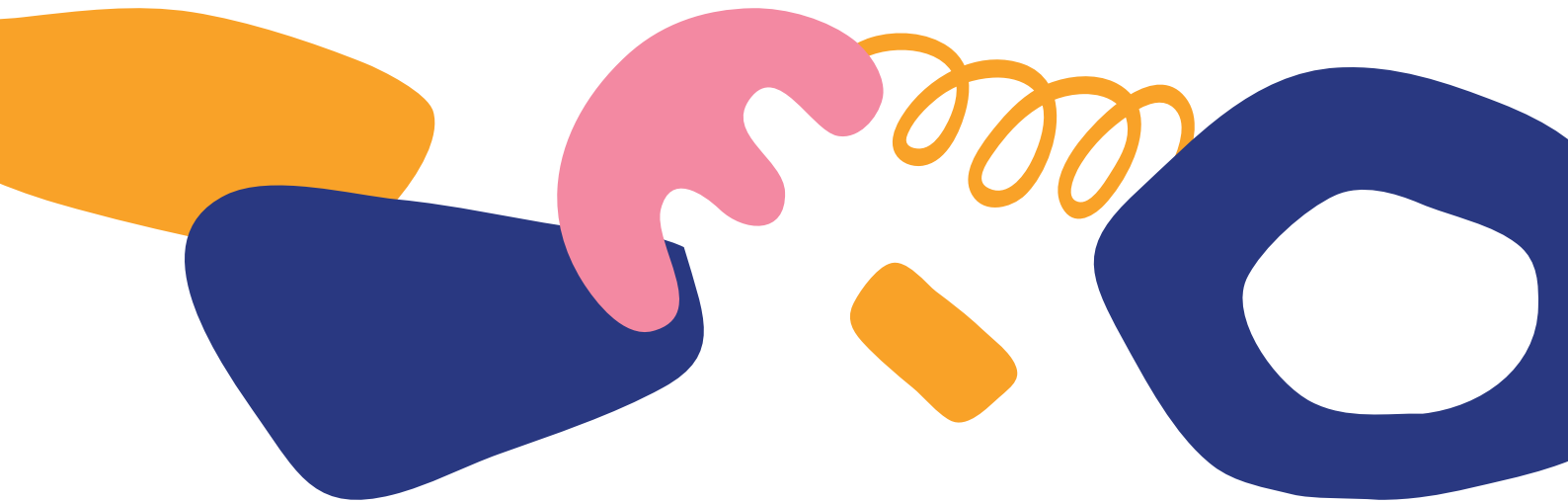
En el preàmbul de la Convenció sobre els Drets de l'Infant, del 20 de novembre de 1989, es defineix la família com un grup fonamental de la societat i el mitjà natural per al creixement i el benestar dels seus membres. La preferència per l'acolliment familiar respecte del residencial compta amb un enorme consens legal, científic i professional; de fet, a Espanya, en el context de la reforma legal amb la Llei 26/2015, de 28 de juliol, de modificació del sistema de protecció de la infància i l'adolescència, tant el manteniment de la persona menor en la seva família d'origen com la prioritat de l'acolliment familiar enfront del residencial en cas que la primera opció no sigui possible, són principis rectors del sistema de protecció de menors.

Malgrat el compromís institucional, i en contra del que exigeix la llei i suggereix el consens científic i professional, l'acolliment residencial continua essent la mesura de protecció més utilitzada, per la qual cosa no s'ha aconseguit el canvi de model. Encara és molt elevat el nombre de menors atesos pel sistema de protecció que romanen en acolliment residencial; i, en el cas dels NNAMNA, aquesta circumstància s'agreuja, perquè és l'habitual en el 99 per cent dels casos.

Aquest fet posa de manifest la necessitat d'analitzar els aspectes que concorren perquè els acolliments familiars d'aquest grup de nens, nenes i adolescents siguin tan complexos. En aquest sentit, cal dur a terme una anàlisi que permeti identificar les causes per les quals l'acolliment residencial predomina sobre l'acolliment familiar quan es tracta de NNAMNA, quins aspectes es podrien tenir en compte i quins aspectes es podrien millorar. Això ajudaria a establir vies i mecanismes eficaços i funcionals d'intervenció per fomentar l'acolliment familiar d'aquests menors amb garantia d'èxit.

L'objectiu d'aquesta guia és elaborar un material dirigit a professionals i famílies acollidores on es recullin els mecanismes d'actuació més rellevants que s'han de tenir en compte, i permeti atorgar una atenció més adequada a les necessitats dels menors acollits, tot garantint el desenvolupament adequat i l'èxit dels acolliments familiars de nens, nenes i adolescents migrants no acompanyats.

D'altra banda, aquest material també ha de servir per donar a conèixer la realitat d'aquests menors i sensibilitzar la població en general per tal de poder generar una cultura més inclusiva que contraresti els biaixos negatius i els rumors xenòfobs i racistes que moltes vegades s'associen a aquests menors, com la delinqüència, i aportí un punt de vista diferent basat en una lectura de la realitat més precisa i la comprensió de la seva idiosincràsia. Igualment, i en un sentit invers, la sensibilització per a una cultura més inclusiva també es pot aplicar a aquest grup de nens, nenes i adolescents, ja que aquesta és l'única manera d'evitar la creació de guetos i d'afavorir una interculturalitat que contribueixi a la integració plena de totes i tots els ciutadans sense discriminació en el territori de l'Estat, independentment del seu origen.



1. L'ACOLLIMENT FAMILIAR

L'acolliment familiar com a mesura de protecció s'articula per primera vegada a Espanya amb la Llei 21/1987, d'11 de novembre, per la qual es modifiquen determinats articles del codi civil i de la Llei d'enjudiciament civil en matèria d'adopció. El seu article 173, que es modifica per la Llei 26/2015, de 28 de juliol, de modificació del sistema de protecció de la infància i l'adolescència, diu: «*L'acolliment familiar produeix la plena participació del menor en la vida de família i imposa a qui el rep les obligacions de vetllar per ell, tenir-lo en companyia seva, alimentar-lo, educar-lo i procurar-li una formació integral en un entorn afectiu. En el cas d'un menor amb discapacitat, s'ha de continuar amb els suports especialitzats que hagi rebut o se n'han d'adoptar d'altres de més adequats a les seves necessitats*».

Per tant, l'acolliment familiar és una mesura de protecció de la infància que proporciona la convivència i la integració d'un menor o una menor en una família, ja sigui extensa o aliena, quan s'ha de separar temporalment o permanentment dels seus pares o tutors legals perquè no reben el tracte adequat. S'ha d'entendre com un espai familiar en el qual es proporciona el suport necessari perquè el menor o la menor es pugui desenvolupar amb normalitat en un entorn segur i adequat a les necessitats socioafectives, cognitives i fisiològiques. Pel que fa als tipus de famílies, tal com s'ha exposat a la definició, els acolliments es poden constituir de la manera següent:

- **Família extensa:** Persones que tenen una relació de parentiu, per consanguinitat o per afinitat fins a tercer grau, amb el menor o la menor¹. És a dir, que es pot considerar família extensa aquelles persones vinculades al menor o la menor per una relació afectiva prèvia (família propera o afí).²

¹ Article 3.2 del Decret 282/2002 de 12 de novembre, de la Junta de Andalusia, sobre acolliment familiar i adopció.

² Disposició addicional 3ª de la Llei 26/2015 *Críteris comuns de cobertura, qualitat i accessibilitat*.

- **Família aliena:** Quan no hi ha cap relació de parentiu ni per consanguinitat ni per afinitat entre el menor o la menor i els sol·licitants de l'acolliment, i cal construir el vincle des de l'inici.

Pel que fa a les modalitats d'acolliment³, s'estableixen segons la seva finalitat i la durada:

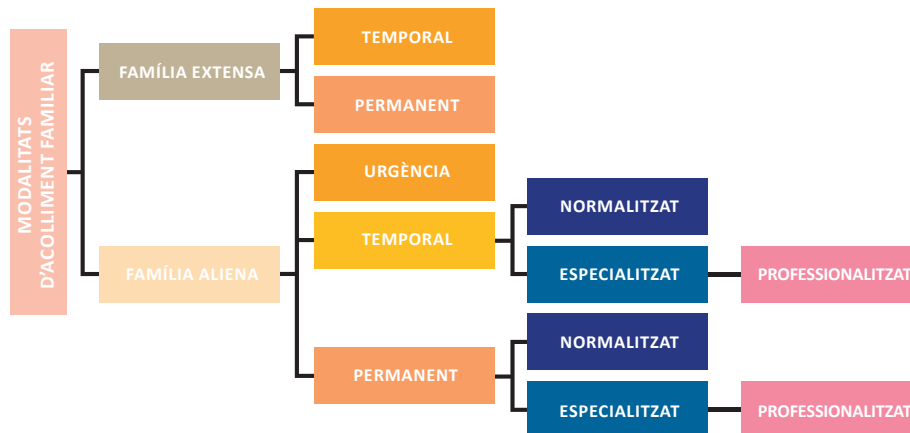
- **Acolliment familiar d'urgència:** Principalment per a menors de sis anys, que tindrà una durada no superior a sis mesos, mentre es decideix la mesura de protecció familiar que calgui.
- **Acolliment familiar temporal:** Té caràcter transitori, ja sigui perquè es preveu la reintegració del menor o la menor en la seva pròpia família o bé mentre s'adopta una mesura de protecció que tingui un caràcter més estable com l'acolliment familiar permanent o l'adopció. Aquest acolliment té una durada màxima de dos anys, llevat que per l'interès superior del menor o la menor sigui aconsellable la pròrroga de la mesura per la previsible i immediata reintegració familiar, o l'adopció d'una altra mesura de protecció definitiva.
- **Acolliment familiar permanent:** Es constitueix o bé en acabar el termini de dos anys d'acolliment temporal per no ser possible la reintegració familiar, o bé directament en casos de menors amb necessitats especials o quan les circumstàncies del menor o la menor i la seva família ho aconsellin. L'entitat pública pot sol·licitar que el jutge atribueixi a les persones acollidores permanents les facultats de tutela que facilitin el compliment de les seves responsabilitats, sempre en tot cas per bé de l'interès superior del menor o la menor.

Al mateix temps, tal com estableix l'article 20 de la Llei 26/2015:

- **Especialitzat:** Quan té lloc en una família en la qual algun dels seus membres disposa de qualificació, experiència i formació específica per dur a terme aquesta funció amb menors amb necessitats o circumstàncies especials amb plena disponibilitat i percepció de la corresponent compensació econòmica, sense que suposi en cap cas una relació laboral.

³ Art.173 bis del Código Civil, modificado por Ley 26/2015, de 28 de julio, de modificación del sistema de protección a la infancia y adolescencia.

- **Professionalitzat:** Quan té lloc en una família en la qual algun dels seus membres disposa de qualificació, experiència i formació específica per dur a terme aquesta funció amb menors amb necessitats o circumstàncies especials amb plena disponibilitat i percepció d'una retribució econòmica, ja que hi ha una relació laboral entre les persones acollidores i l'entitat pública.



QUADRE 1: : Modalitats d'acolliment familiar a Espanya. Elaboració pròpia.

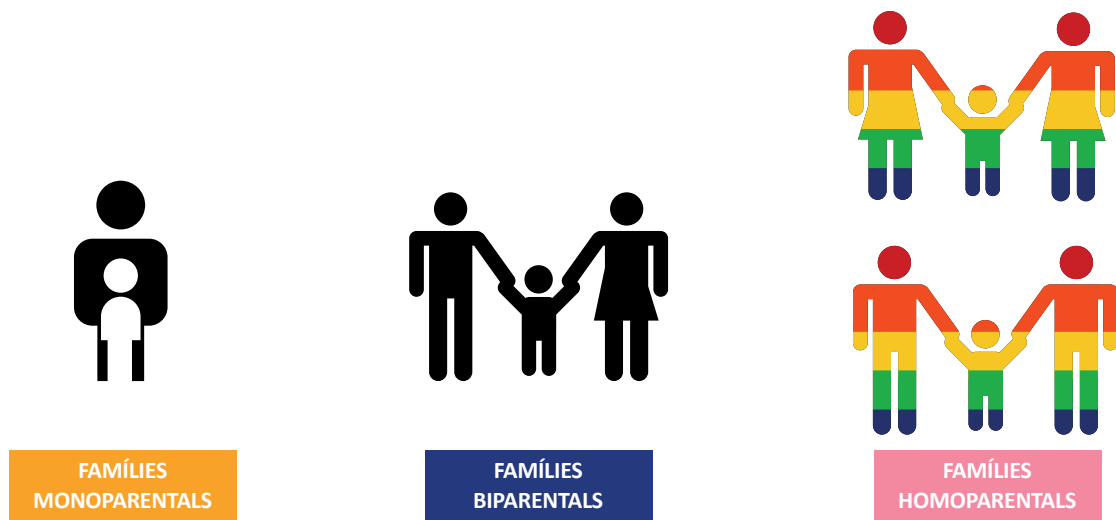
Per a una millor comprensió, volem exposar diferents conceptes que especifiquen l'acolliment en funció de la seva naturalesa, ja que els nens, nenes i adolescents no acompanyats poder se acollits en una de les dues modalitats següents:

- **Acolliment familiar homocultural.** És el que es produeix quan la família d'acollida té la mateixa cultura, tradicions i idioma, o bé pertany al mateix grup ètnic que el nen, la nena o l'adolescent en qüestió.
- **Acolliment familiar heterocultural.** És el que es produeix quan la família d'acollida té una cultura, tradicions i idioma diferents i no pertany al mateix grup ètnic o religions que el nen, la nena o l'adolescent acollit o acollida.

Finalment, volem exposar els diferents tipus de famílies en les quals es poden realitzar acolliments familiars, ja que és un dels principals dubtes que solen manifestar les persones que mostren interès en el recurs:

- **Família monoparental.** És una família amb un nucli constituït per un progenitor (pare, mare o tutor legal) i un o més fills o filles.
- **Família biparental.** Més coneguda com a família tradicional o nuclear, i està constituïda pels dos progenitors (pare i mare) i un o més fills i filles (famílies heteroparentals).

- **Família homoparental.** Constituïda per una parella d'homes o una parella de dones, que es converteixen en els progenitors d'un o més fills i filles (biològics o adoptats).



QUADRE 2: Composició de famílies. Elaboració pròpia.

La llei estatal no fa cap discriminació pel que fa a la composició de les famílies interessades en habilitar-se com a famílies acollidores, totes tenen les mateixes oportunitats i els mateixos drets.

Tanmateix, la selecció dels nens, nenes i adolescents migrants no acompanyats per a famílies homoparentals hauria de ser objecte d'un estudi de viabilitat i conveniència en cadascun dels casos, ja que en alguns països d'origen d'aquests menors l'homosexualitat està prohibida i fins i tot penada legalment. Això pot suposar un xoc cultural molt difícil de superar per a alguns o algunes menors, i ser un factor de risc que incideixi negativament en l'acolliment, i abocar-lo a un possible fracàs.



2. QUÈ ENTENEM PER NNAMNA

L'acrònim NNAMNA fa referència a nens, nenes o adolescents migrants no acompanyats, i es defineix a l'article 189 del Reial decret 557/2011, de 20 d'abril, pel qual s'aprova el reglament de la Llei orgànica 4/2000 sobre drets i llibertats dels estrangers a Espanya i la seva integració social, com un estranger de menys de divuit anys que arribi al territori espanyol sense anar acompanyat d'un adult que en sigui responsable, ja sigui legalment o per costum, i s'aprecii risc de desprotecció del menor mentre aquest adult responsable no es faci càrrec efectivament del menor, així com qualsevol menor estranger que, un cop arribat a Espanya, es trobi en aquesta situació"(art.189 del mencionado Real Decreto).

Si bé el terme més utilitzat fins ara per fer referència a aquests menor és el de MENA (menors estrangers no acompanyats), terme que va sorgir de l'àmbit jurídic amb caràcter neutral, el cert és que en aquesta darrera dècada s'ha pogut observar que porta associada una connotació negativa que els criminalitza, els deshumanitza i els aboca a l'exclusió social. Amb la finalitat de no continuar estigmatitzant-los i retornar-los la seva condició de nens, nenes i adolescents molt vulnerables, hi ha un intent de deixar d'utilitzar aquest acrònim, que està sent substituït per altres expressions com infància en moviment, o menors migrants sols (MMS), aquest darrer impulsat pel Ministeri de l'Interior. En aquesta guia, però, utilitzem l'acrònim NNAMNA (nens, nenes i adolescents migrants no acompanyats) sense ànim d'encasellar o discriminar aquest grup de menors per la seva condició de migrants.

Independentment de l'origen del projecte migratori de cada nen, nena o adolescent, tots tenen un denominador comú: la situació d'especial vulnerabilitat ⁴ a la qual estan exposats durant tota la seva experiència migratòria (context d'origen, trànsit i destinació). Tots abandonen una llar, una família i un context natural (pobresa, situació de conflicte bèl·lic, maltractament parental, manca d'expectatives, etc.) per exposar-se a situacions de risc màxim (patir qualsevol tipus de violència, explotació econòmica o sexual, víctimes del tràfic de persones o experiències traumàtiques per poder sobreviure, situacions de carrer) o a la mort, per trobar-se amb un futur incert en una cultura i una societat que no coneixen ni entenen, i on, de vegades, no se'ls atén de manera adequada, com exigeix la llei, la qual cosa perpetua la seva situació de risc i vulnerabilitat.

Per aquest motiu, és imprescindible abordar els drets d'infants i adolescents migrants a partir dels principis de la Convenció dels Drets de l'Infant, perquè tots i totes mereixen rebre protecció d'acord amb el seu interès superior⁵, per molt complex o difícil que sigui, articulada a través de la llei de la infància i la llei d'estrangeria, tot garantint la preservació dels drets humans que els emparen i tractant-los amb respecte en tot moment, independentment del seu estatus migratori, la seva nacionalitat, la identitat cultural, sexe, raça o religió. Tenint en compte aquesta necessitat, les actuacions que tenen lloc en el protocol marc de menors estrangers no acompanyats⁶ s'inspiren en els principis i les normes dels instruments jurídics internacionals sobre els drets dels menors, ratificats per Espanya i, en concret, en l'article 3.1 de la Convenció de Drets de l'Infant, segons la qual: *«En totes les accions que concerneixen l'infant, tant si són portades a terme per institucions de benestar social públiques o privades, tribunals de justícia, autoritats administratives o cossos legislatius, la consideració principal ha de ser l'interès superior de l'infant».*

⁴ L'Observació general número 6 adoptada pel Comitè de Drets de l'Infant l'1 de setembre de 2005, posa de manifest la situació particularment vulnerable dels menors no acompanyats i estableix que el concepte d'interès superior del menor és complex i el seu contingut s'ha de determinar cas per cas».

⁵ L'Observació general número 14 adoptada pel Comitè de Drets de l'Infant l'1 de febrer de 2013, estableix que el concepte d'interès superior del menor és complex i el seu contingut s'ha de determinar cas per cas».

⁶ Resolució de 13 d'octubre de 2014, de la subsecretaria, per la qual es publica l'Acord per a l'aprovació del protocol marc sobre determinades actuacions en relació amb els menors estrangers no acompanyats.

3. PERFILS DE NNAMNA A ESPANYA

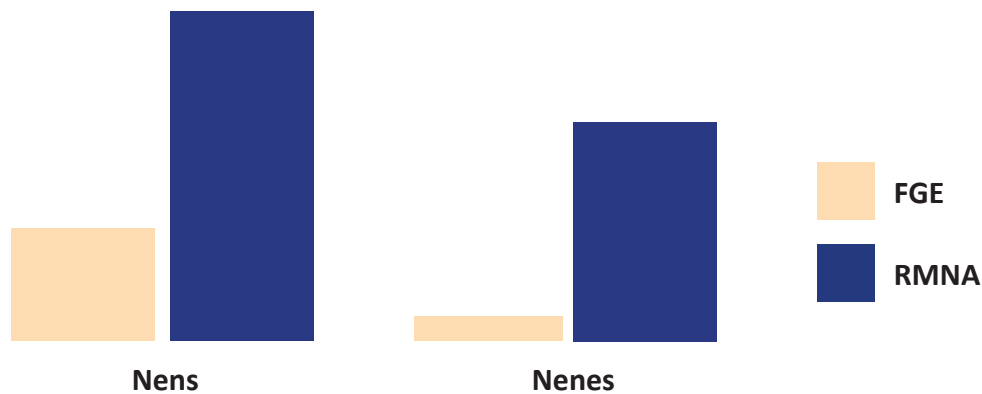
Els perfils dels nens, nenes i adolescents migrants no acompanyats estan determinats per la següent tipologia de factors: **d'origen**, com el país de procedència, l'ètnia, l'edat, el sexe, l'entorn (rural o urbà), el perfil educatiu, el perfil socioeconòmic, l'assumpció de normatives, els aspectes culturals adquirits i la importància que els atorguin, la relació amb el seu grup d'iguals, la motivació del projecte migratori (si és voluntari o forçós); **de trajecte/destinació**, sobre experiències viscudes durant el projecte migratori i l'arribada al país de destinació (si ha viscut experiències traumàtiques o no); **i de personalitat**, sobre les característiques individuals, la seva situació personal i familiar (tipus de relació amb la família i el rol assumit), grau d'autonomia i responsabilitat.

Conèixer els diferents perfils facilita l'establiment del tipus d'atenció i els recursos més ajustats que requereix cada menor segons les seves necessitats i particularitats. Per saber el nombre de NNAMNA i la nacionalitat dels que migren a Espanya, s'ha consultat la darrera memòria publicada per la Fiscalia General de l'Estat (en endavant FGE) el 7 de setembre del 2022, on es recullen les dades referents a l'exercici 2021.⁷

Pel que fa al nombre de NNAMNA, a Espanya hi ha una important diferència de població identificada segons qui hagi fet el registre (si la Fiscalia, o el Registre de Menors Estrangers no Acompanyats, en endavant RMENA). De manera que el recompte total dels menors estrangers a Espanya realitzat el 2021 va ser el següent:

- 3.048 NNAMNA (segons la FGE), dels quals 2.934 són nois i 114 són noies.
- 9.294 NNAMNA (segons el RMENA), dels quals 8.282 són nois i 1.012 són noies.

⁷ Memoria elevada al Gobierno presentada al inicio del año judicial por el Fiscal General del Estado, Álvaro García Ortiz, en el solemne acto de apertura del año judicial, el día 7 de septiembre de 2022, pp. 727-730. <https://www.fiscal.es/documents/20142/0/MEMFIS22+%281%29.pdf/6573e7b3-f1e6-d3e6-2b0b-f07123e41c0a?t=1662544190402>



GRÀFIC 1: Dades del nombre de NNAMNA publicades per la Fiscalia General de l'Estat el 7 de setembre de 2022. Elaboració pròpia.

Això posa de manifest la dificultat de saber la xifra exacta de NNAMNA que entren anualment per les nostres fronteres i que estan tutelats, per tal de poder establir els recursos reals que les administracions públiques en matèria d'infància i polítiques socials han de posar en marxa per oferir-los la protecció adequada i l'atenció que tots els nens i nenes necessiten.

El Comitè dels Drets de l'Infant sol·licita a Espanya la unificació estadística dels NNAMNA a través de dades desglossades per edat, sexe i origen ètnic, però fins a dia d'avui no s'ha dut a terme aquest procés, malgrat els esforços realitzats pel Ministeri de Sanitat, Serveis Socials i Igualtat⁸, com es pot observar al gràfic 1 corresponent a l'exercici fiscal 2021.

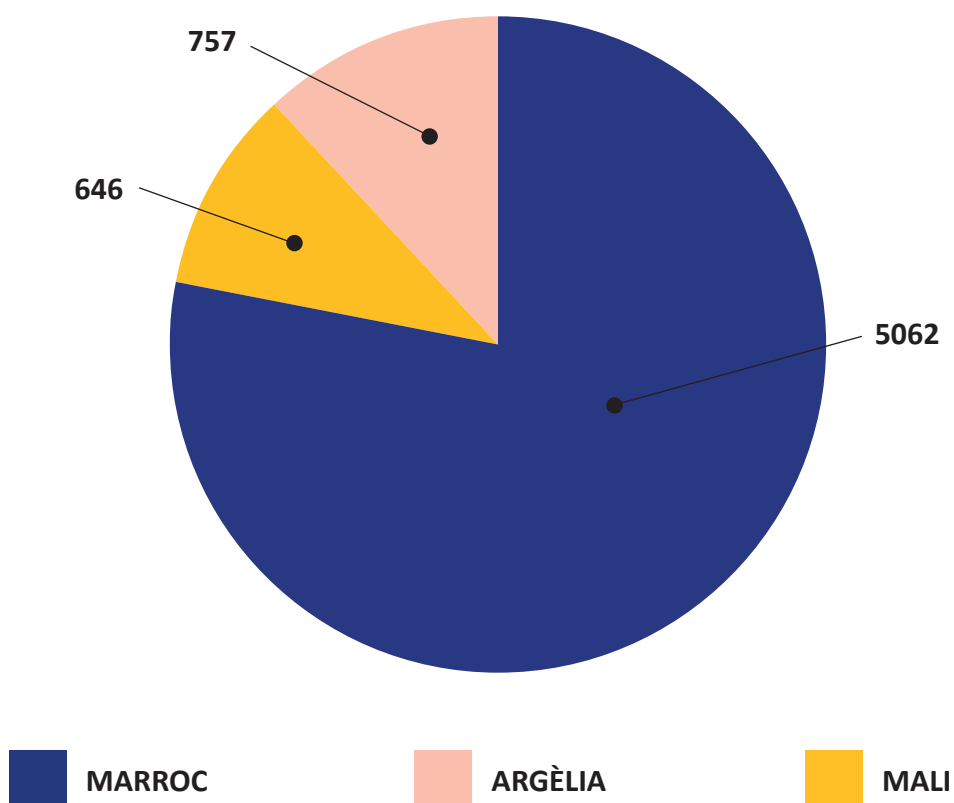
La realitat que trobem actualment a Espanya és que hi ha un nombre important de menors no acompanyats que viuen al carrer; ja sigui perquè encara no han estat interceptats per la policia i posats a disposició de la fiscalia de menors per a l'adopció de mesures de protecció; ja sigui perquè han abandonat els centres de protecció de menors per continuar el seu projecte migratori (principalment perquè Espanya sol ser un país de trànsit i la seva destinació final és a l'Europa Central), ja sigui per la dificultat manifesta del menor d'entendre les normes i obeir-les. Aquesta situació els converteix en una població extremadament vulnerable i amb un extremat risc d'exclusió social. Aquests menors solen buscar suport mutu i refugiar-se en edificis abandonats, sense aigua i llum, i en condicions d'insalubritat i precarietat que, juntament amb la manca de recursos econòmics per alimentar-se, els suposa un deteriorament significatiu de la salut.

⁸ Web Infancia en datos, creada pel Ministeri de Sanitat, Serveis Socials i Igualtat i la Fundación Unicef Comité Español, amb la col·laboració de l'Instituto Nacional de Estadística. A Vidal, M.D.O.(2021). Los retos que debe asumir España tras las recomendaciones del Comité de los Derechos del Niño en el marco de los menores extranjeros no acompañados: hacia un nuevo sistema de protección de la adolescencia. Revista Electrónica de Estudios Internacionales (REEI), (41), 16.

Aquestes circumstàncies mantingudes en el temps aboca aquests menors a ser un objectiu fàcil per a les màfies de tràfic de persones, de drogues i/o proxenetes. Per tant, ens trobem davant d'un gran problema, no d'ordre públic, com es presenta de vegades, sinó de gestió, organització i dotació de recursos eficaços per protegir de manera adequada aquest grup de menors. Cal reflexionar sobre si els procediments, els mitjans i els recursos en matèria de protecció s'ajusten o no a les necessitats d'aquests menors, i, si no és així, què i quins es podrien impulsar i desenvolupar per assolir-ho.

Les repatriacions, per exemple, són molt difícils d'efectuar degut a la poca coordinació existent amb determinats països d'origen per poder recollir informació sobre la situació familiar del noi o noia migrant. Aquesta informació és necessària per poder realitzar l'avaluació i el diagnòstic de cada cas particular i poder considerar la reunificació familiar al país d'origen, amb garanties de compliment de tots els seus drets i en base al bé superior del menor o la seva protecció per part de l'Estat d'origen.

Pel que fa a la nacionalitat, els principals països d'origen dels NNAMNA són el Marroc, (1.304), seguit d'Algèria (540) i Mali (381).



GRÀFIC 2: Principals nacionalitats africanes de NNAMNA. Elaboració pròpia.

Un aspecte important que cal tenir en compte és que en aquests països la migració i la mobilitat estan culturalment arrelats i es té una visió normalitzada i positiva del fet de migrar, perquè es concep com una oportunitat de riquesa i aprenentatge. Aquesta concepció ve determinada, també en part, per la globalització i l'accessibilitat de la informació sobre les condicions de vida a Europa, pels beneficis econòmics i materials que faciliten els familiars i amics que han migrat abans, així com l'imaginari idíl·lic i d'èxit procedent de les xarxes socials que alimenten les seves aspiracions personals d'assolir un futur millor.

La situació de pobresa en els seus països d'origen que els porta a voler ajudar econòmicament, les relacions familiars deteriorades i/o situacions de maltractament, el destí que la família els té reservats (matrimoni infantil), el rebuig del mode de vida familiar o la inseguretat en el país d'origen són alguns dels motius pels quals aquests nens i nenes assumeixen el fet que els cal iniciar un període migratori. En la major part dels casos és la mateixa família la que pren la decisió del projecte migratori com a inversió de futur del menor o la menor, i fins i tot els financen parcialment o totalment les despeses del viatge, tot i que, en alguns casos, són els mateixos menors els que prenen la decisió de migrar de manera individual.

Com es pot observar al gràfic 2, les principals procedències d'aquests NNAMNA són el Marroc i els països subsaharians. Analtzarem aquests dos grans grups per separat, destacant especialment el Marroc i els quatre perfils marroquins més comuns que descriu Cabrera (2005)⁹; igualment, malgrat que el percentatge de població femenina és força inferior al de la masculina, analitzarem aquest col·lectiu de manera independent, perquè el seu projecte migratori és diferent.

⁹ Cabrera Medina JC., (2005). *Acercamiento al menor inmigrante*. Dirección General de Coordinación de Políticas Migratorias Consejería de Gobernación de la Junta de Andalucía.

MARROQUINS

GRUP 1

Motius del projecte migratori: Provenen de l'interior agrícola. No tenen un objectiu clar per millorar la seva situació. L'únic que són capaços de transmetre és que venen a buscar «papers», ja que representen un viatge d'anada i tornada, la possibilitat de tornar amb èxit; en principi, la idea és millorar, però amb la vista posada en un possible retorn, un retorn que es podria considerar un èxit. La iniciativa de migrar, sobretot a l'estiu, surt d'ells mateixos, perquè han vist l'èxit d'altres persones del seu entorn.

Nivell socioeconòmic: Pertanyen a aduars (aldees) on les cases no solen tenir ni dutxa ni cambra de bany. Els pares es dediquen a la venda precària als mercats, o al transport o a l'agricultura. El pare és gran i això impulsa els fills de gènere masculí a buscar una altra alternativa.

Autonomia i responsabilitat: Són disciplinats i saben seguir un sistema de normes de manera positiva. No tenen un projecte determinat per a la consecució dels seus objectius i desconeixen la legislació o el marc del lloc on han anat a parar. No són conflictius en la seva relació amb altres menors i, en general, no presenten conductes antisocials.

Forma d'entrada al país: Solen venir en camió des de Tànger després d'haver passat un temps indeterminat pels carrers d'aquesta ciutat. La relació amb la família no és prou estreta com perquè el pare els ajudi econòmicament quan se'n van.

Escolarització: Hi ha una gran heterogeneïtat però, en general, han deixat l'escola abans de començar la secundària, amb 15 anys. Tenen un nivell cultural molt baix.

GRUP 2

Motius del projecte migratori: Grup de la mateixa zona que l'anterior però la seva característica distintiva és que són els fills primogènits d'una família en la qual el pare és l'única persona que aporta diners a la casa, i s'està fent gran. Alguns d'aquests joves estan a punt d'arribar o ja superen la majoria d'edat. El fill es considera un bé material i s'entén que ja està preparat per produir. L'ajuden econòmicament. En alguns casos hi ha algun altre familiar que també ajuda, o és el mateix menor el que té alguns diners estalviats de les feines que ha fet als estius o per temporades.

Nivell socioeconòmic: També provenen dels aduars de l'interior, però en aquest cas els pares són propietaris d'algun terreny, tot i que no sempre.

Autonomia i responsabilitat: Tenen un projecte perfectament definit del viatge i fins i tot pagada la resta. Els esperen familiars que els ajudaran a aconseguir els seus objectius. A la seva societat es consideren persones ja madures i ells són conscients que són l'objectiu de les seves esperances; tant pel fet d'haver marxat de casa com per la seva futura aportació econòmica. Pel que fa a la seva relació amb altres menors, no són conflictius i en general no presenten conductes antisocials, però quan arriben estan ansiosos per complir els seus objectius i això condiciona la seva etapa al centre. No es volen quedar en una escola, però són disciplinats i poden seguir un sistema extern de normes de manera positiva.

Forma d'entrada al país: Venen en embarcacions pneumàtiques des de Tànger després d'haver passat un temps indeterminat al camp, esperant per poder-se embarcar. El fet que hagin iniciat el seu periple en solitari deixa clar que han estat considerats com adults, perquè han viatjat sols i amb una quantitat considerable de diners des de la seva aldea o ciutat fins a Tànger. Aquesta tipologia de migrants solen arribar sobretot a l'estiu.

Escolarització: Hi ha molta heterogeneïtat. Per norma general, han anat a l'escola fins a vuitè, o fins als 15 anys. Es pot dir que aquesta edat és l'inici de l'etapa adulta. Responen molt bé al recurs educatiu.

GRUP 3

Motius del projecte migratori: Provenen de la perifèria de ciutats grans (Tànger, Casablanca...). Coneixen l'èxit de l'emigració i com que viuen ociosos (abandonament escolar, abandonament de la feina, la família sol estar ocupada) la converteixen en el seu objectiu. Són menors més desperts amb un referent econòmic sempre present per tal de poder millorar personalment, i no pensen tant en la família. Coneixen el marc jurídic del nostre país perquè hi tenen amics, però no solen tenir familiars a Espanya.

Nivell socioeconòmic: Provenen de famílies de la perifèria de les ciutats que viuen en pisos i, per tant, tenen costums urbans. El pare sol ser obrer eventual. No estan gaire vinculats amb la família i hi ha una manca de control per part de la mare.

Autonomia i responsabilitat: Se'n surten prou bé de la vida al carrer. Tenen clar que és a les grans ciutats on aconseguiran els seus objectius (Madrid, Barcelona). Prefereixen feines relacionades amb el sector serveis i en tallers tèxtils, ja que tenen experiència en aquest sector. Són individualistes i lluiten per mantenir una posició rellevant dins de grup, i això pot comportar problemes. Solen posar en evidència altres menors pel seu origen rural.

Forma d'entrada al país: Solen passejar pel port, de manera que la possibilitat de sortir és contínua i es pot presentar en qualsevol moment. Les seves opcions són el camió, i, en menor mesura, els autobusos. També hi ha casos de polissons. No tenen una època determinada per fer el pas, i ho intenten durant tot l'any.

Escolarització: Dins de l'heterogeneïtat, hi ha una majoria entre setè i vuitè curs (14 i 15 anys), que és una edat ja productiva. En els recursos escolars reaccionen amb desgana, perquè no és el seu objectiu passar els matins a l'escola.

GRUP 4

Motius del projecte migratori: Grup de menys edat que la resta, procedeixen tant de Tànger com d'altres ciutats o punts del país. Són víctimes de l'abandonament més absolut i porten anys al carrer, o, en el millor dels casos, han passat un temps en algun centre de Ceuta. També es poden incloure en aquest grup altres menors no tan desemparats, que s'han decidit per la migració com una moda a la vista del que han fet altres nois més grans del seu barri.

Nivell socioeconòmic: Provenen de famílies desestructurades en les quals la mare ha de sobreviure fent feines al carrer i, per aquest motiu, desatenen els fills. D'altres són víctimes d'una nova relació de la mare i en aquest cas el padrastre els ha desplaçat en benefici dels fills que tenen en comú o dels que ell aporta.

Autonomia i responsabilitat: Se'n surten prou bé de la vida al carrer. Solen tenir problemes de toxicomania i viatgen en companyia d'altres menors sense que això els impedeixi emprendre altres periples de manera individual. Pensen en les grans ciutats per aconseguir els seus objectius i volen una regularització que els permeti quedar-se en aquest país sense haver de canviar d'hàbits. Porten la seva forma de vida del carrer al centre i per això reaccionen malament davant de qualsevol mena de disciplina (horaris, escolarització...). Han fet feines molt precàries, com la venda de cigarretes soltes, kleenex, caramels etc., i són víctimes de l'explotació per part d'altres més grans.

Forma d'entrada al país: Com a primer pas, mentre no aconsegueixen passar a la península, van a la ciutat de Ceuta, perquè solen conèixer algú d'allà. Normalment arriben en camions, autobusos o remolcs, o com a polissons. No tenen una època determinada per fer el pas, i ho intenten durant tot l'any. No tenen cap contacte a la península.

Escolarització: El més habitual és que no hagin estat mai escolaritzats. En el millor dels casos, si ho han estat, va ser en una escola corànica on no hi van estar més de dos anys. Reaccionen malament al recurs de l'escola i són incapaços de mantenir la concentració en res. Els i les menors d'aquest grup no saben on són, ni quina distància hi ha entre els llocs que coneixen ni què és Espanya.

QUADRE 3: *Perfils de NNA del Marroc, segons Cabrera, 2005.*

SUBSAHARIANS¹⁰

Motius del projecte migratori: Solen tenir entre 16 i 17 anys. Tenen unes expectatives laborals i econòmiques que no s'ajusten a la realitat dels països de destinació i que es basen en les experiències de familiars i coneguts que han migrat a Espanya. Veuen que aquestes persones són considerades persones d'èxit als seus països d'origen, i això els incita i els motiva per a la migració.

El seu primer objectiu és treballar. L'expectativa és obtenir ingressos elevats per poder enviar diners i poder millorar les condicions de vida de la seva família d'origen, i pensen en la possibilitat, a mitjà termini, de tornar al seu país d'origen amb una situació econòmica i laboral benestant.

El segon objectiu és reunir-se amb familiars i parents propers a Europa, sobretot oncles i germans que ja van dur a terme el projecte migratori fa uns anys però que després no accepten la seva tutela quan arriben a Espanya. Aquests familiars són els que envien remeses de diners des dels països de destinació, els que aporten la informació, una part del finançament i els contactes amb els «organitzadors» del viatge en pastera del menor o la menor.

Nivell socioeconòmic: Procedeixen de grups familiars amb ingressos molt baixos. Les seves famílies tenen alguna mena d'activitat laboral remunerada i en algunes treballen els dos progenitors. Només un petit percentatge de les famílies d'origen no tenen cap tipus de treball remunerat. Solen treballar en el sector primari, principalment la pesca i l'agricultura, i en el sector serveis, sobretot el comerç.

Autonomia i responsabilitat: Són disciplinats i saben seguir un sistema de normes de manera positiva. Cal destacar que aquests menors, quan estan acollits en centres, i alguns en famílies acollidores, mantenen el contacte familiar habitual, i continuen molt vinculats amb la seva família d'origen.

Forma d'entrada al país: Poden venir amb un viatge pagat o de manera il·legal a través de xarxes de tràfic de persones o en pastera, sobretot cap a les Illes Canàries.

Escolarització: Un gran percentatge no han acabat l'educació primària i la resta estan sense escolaritzar. La majoria provenen de zones rurals.

QUADRE 4: *Perfils de NNA del Marroc, segon Iglesias Martínez J, 2009.*

¹⁰ Iglesias Martínez J., (2009). Instituto universitario de estudios sobre migraciones, Universidad pontificia de Comillas, Madrid. Legaz Cervantes F., presidente de la Fundación Nuevo Sol. *Estudio sobre la migración Internacional de menores extranjeros no acompañados subsaharianos hacia las Islas Canarias.* Fundación Nuevo Sol Madrid.

NOIES

Motius del projecte migratori: Tenen entre 14 i 17 anys. El seu objectiu és guanyar diners i enviar-los a la família. Les rutes migratòries estan en altres punts d'Espanya, França i Alemanya. El motiu pel qual s'escapen dels centres és perquè volen treballar.

Nivell socioeconòmic: Procedeixen de grups familiars amb ingressos generalment molt baixos. La majoria provenen de zones rurals, on els pares es dediquen principalment a activitats agrícoles.

Autonomia i responsabilitat: Són disciplinades i accepten un sistema de normes de manera positiva. En general tenen adquirit un cert grau d'autonomia i responsabilitat.

Forma d'entrada al país: Solen venir acompanyades d'un noi (promès, germà...) i acostumen a entrar en pastera.

Escolarització: En general les que venen de zones rurals no estan escolaritzades i no saben res de castellà

QUADRE 5: *Perfils de noies migrants no acompanyades. Dades obtingudes de les entrevistes realitzades. Elaboració pròpia.*

Cal tenir en compte que els perfils que es descriuen són il·lustratius, i hi pot haver moltes variants ja que les situacions socials dels països d'origen, de trànsit i de destinació també són canviants, com hem pogut comprovar al llarg de la darrera dècada. També són determinants l'edat en què el menor es veu forçat a iniciar el periple migratori, els llocs que ha de travessar, el suport que rep, les situacions de tot tipus de violència que ha de viure o el temps de carrer que transcorre des que el nen o la nena abandona casa seva fins que completa el trànsit i arriba a les costes andaluses, sobretot per l'Estret de Gibraltar, o a les Illes Canàries, que són les vies més habituals.

Val a dir que ara les rutes migratòries s'han diversificat. Actualment hi ha diverses vies d'accés, amb una elevada afluència migratòria, entre les quals destaca la ruta costanera a través de Senegal i Mauritània: des de Dakar (Senegal) fins a Nouadhibo (Mauritània), per continuar cap a Bir Gandouz, Laayoune i les principals ciutats del Marroc. La segona ruta més transitada és a través del Sàhara, també anomenada transahariana, que, al seu torn, té dos ramals: un des d'Agadez, a Níger, i l'altre per Gao, Mali. Totes dues es creuen a Tamanrasset, Ghardaia, Alger o Oran, a Algèria, i des d'aquests punts intenten arribar al Marroc, a la ciutat fronterera d'Oujda, o bé des d'aquest mateix país intenten arribar a les costes espanyoles, la qual cosa implica travessies que duren anys en alguns casos¹¹.

¹¹ Perazzo Aragoneses C., Zuppiroli J. (2018). Los más solos. Save The Children. Save The Children España.

En el cas dels menors que venen del Marroc, hi ha diverses aldees, pobles o ciutats i regions d'origen. Ciutats com Tànger, Casablanca, o els barris de Kenitra, la ciutat més propera a Rabat, mantenen el seu flux, tot i que en el cas d'aquestes dues darreres ha disminuït en els darrers anys; Nador (prop de Melilla) és un altre dels punts de sortida; a l'est del Marroc, Ténghir (al sud de l'Atlas); altres de l'interior són Beni Mellal, Khenifra, Kelaat-Sraghena; o Larache, Chaouen, Kasar Kebir, Wazan, Molay Bouselhan, i zones rurals de la perifèria de Tànger i Tetuan al nord del Marroc.¹²

En els darrers anys, el major volum d'arribades de nens, nenes i adolescents a les nostres fronteres es va registrar a Andalusia, Ceuta i Melilla, tot i que des del 2019 el focus s'està traslladant a les Illes Canàries; de fet, segons les dades aportades pel Ministeri de l'Interior fins al 30 de juny de 2021¹³, les Illes Canàries i Andalusia són les comunitats autònomes amb un índex més elevat de menors migrants no acompanyats. Les Illes Canàries van al capdavant de totes les altres comunitats amb 1.704 menors, seguida d'Andalusia amb 1.648 menors.

Les condicions de seguretat, accessibilitat i creació de noves infraestructures portuàries a les ciutats costaneres espanyoles han evolucionat amb el temps, igual que les vies i els mitjans empleats per les xarxes de tràfic de persones i els punts costaners de sortida, i tot plegat determina el mitjà que utilitzen els menors per creuar la franja marítima que separa el continent europeu de l'africà. Passa el mateix amb l'accés al territori de Melilla i Ceuta, o amb el blindatge de fronteres.

A continuació, i per tal d'entendre els diferents perfils de NNAMNA que arriben a Espanya i poder seleccionar el perfil de família acollidora més adequat per a cadascun d'ells, segons el seu nivell psicosocial, conductual i emocional, i les necessitats que presenten, s'han escollit diferents variables sociodemogràfiques i culturals com l'edat, el sexe, l'origen, el projecte migratori, el perfil educatiu, el perfil familiar, el perfil econòmic de les famílies d'origen, l'autonomia i la responsabilitat, els aspectes culturals (cultura i religió), el contacte amb familiars, l'idioma, el mitjà d'arribada i les característiques diferencials.

Pel que fa al **grau d'adaptació** adquirit pel nen o nena o adolescent migrant, s'estableix el següent sistema de categorització:

¹² Dades aportades per professionals de la Fundación Márgenes y Vínculos especialitzats en mediació i interculturalitat, i pel Consolat del Marroc a Algesires, a través d'entrevistes.

¹³ <https://www.inicef.es/ninos-migrantes.no-acompanados>

	1. Nivell alt	2. Nivell mitjà	3. Nivell baix
1.-Perfil social	És capaç de mantenir una bona relació amb els altres en diferents contextos, i presenta un nivell elevat d'adaptació a l'entorn.	És capaç de mantenir una bona relació amb els altres en alguns contextos, i presenta una adaptació a l'entorn adequada.	Té dificultats per establir i mantenir relació amb els altres en diferents contextos, i presenta dificultats per adaptar-se a l'entorn.
2.-Perfil educatiu	Ha adquirit una educació bàsica al seu país d'origen.	Ha estat escolaritzat/ada però no ha adquirit una educació bàsica al seu país d'origen.	No ha estat escolaritzat/ada al seu país d'origen.
3.-Perfil emocional	Sap expressar i entendre a nivell emocional les reaccions que té. A nivell psicològic es troba una preservació de les funcions.	Li costa expressar i entendre a nivell emocional les reaccions que té. Pot presentar alteracions psicològiques i símptomes de deteriorament emocional.	No sap expressar i entendre a nivell emocional les reaccions que té. A nivell psicològic es percep un deteriorament de les funcions.
4.-Perfil cognitiu	Presenta un bon nivell d'atenció, mnèsic i de funcions superiors cognitives relacionades amb el coeficient intel·lectual.	Presenta alteracions cognitives que poden afectar l'atenció, la memòria o la funció executiva, entre d'altres funcions cognitives.	Presenta alteracions a nivell d'atenció, mnèsic i de funcions superiors cognitives relacionades amb el coeficient intel·lectual.
	No presenta alteracions de conducta.	Pot presentar alteracions de conducta que interfereixen en la seva manera de fer front a les dificultats de la seva vida quotidiana.	Presenta un trastorn de conducta disruptiva.

QUADRE 6: Categorització del grau d'adaptació adquirit pel nen, la nena o l'adolescent migrant. Elaboració pròpia.

Els menors o les menors que presentin un nivell alt en aquests perfils d'adaptació tindran més probabilitats d'èxit en la seva integració en l'entorn i, per tant, en l'acolliment familiar. Pel que fa a les necessitats, tots els NNAMNA tenen necessitats de protecció i atenció individualitzat pel sol fet de ser menors que es troben sols en un país desconegut.

Malgrat aquesta similitud, cal destacar entre els NNAMNA els que no tenen contacte amb els seus familiars perquè fugen d'una situació, han patit negligències i, per tant, poden presentar algunes de les següents **necessitats específiques**:

- A. Necessitats psicològiques:** Si hi ha trauma, símptomes d'ansietat, depressió o algun diagnòstic d'origen psicològic.
- B. Necessitats d'assistència per abús sexual:** Si han estat víctimes de tràfic de persones, xarxes d'explotació sexual infantil, o han fugit de situacions d'abús sexual familiar o en origen.
- C. Necessitats d'assistència per abús de substàncies:** Abús de substàncies en origen, durant el trajecte o actualment, que afecta a nivell global el desenvolupament evolutiu del menor o la menor.
- D. Necessitat d'acompanyament en la transició a la vida adulta** tant a nivell educatiu com professional.

MAGREBINS												
Edat	Origen	Projecte migratori	Perfil educatiu	Perfil Familiar	Perfil econòmic de les famílies d'origen	Autonomia i responsabilitat	Aspectes culturals (cultura i religió)	Contacte amb familiars	Idioma	Mitjà d'arribada	Característiques diferencials	Perfil adquirit i necessitats que presenten
14-17 anys	Rural.	Treballar per enviar diners a la família	Mitjà-baix	Mitjà-baix Famílies treballadores sobretot del camp	Mitjà-baix	Adquirida.	Cultura àrab La religió com a aspecte central	Sí	D'origen / francès	Pastera	Poden confiar en adults i institucions.	1.2, 2.3, 3.2, 4.2, 5.2. A, B, D
16-17 anys	Urbà (generalment provenen de Rabat, Casablanca i Tanger)	Millorar les seves condicions i guanyar més diners	Alt	Mitjà-alt No hi ha desestructuració	Alt	Adquirida.	Cultura àrab La religió com a aspecte central	Sí	D'origen / francès Poden tenir coneixements de castellà.	Pastera o moto d'aigua	Venen a viure una aventura perquè ho veuen a les xarxes socials i Europa és un referent per millorar. Esperen que el camí sigui fàcil	1.1, 2.1, 3.1, 4.1, 5.1. A, D
10-17* Anys	Rural/urbà	Buscar-se la vida	Baix	Baix Orfe o famílies desestructurades	Baix	No adquirida.	Cultura àrab	No	D'origen / francès	Sota un camió	"Menors del carrer" Negligències Abús de substàncies	1.3, 2.3.3, 4.3, 5.3. A, B, C, D

QUADRE 7: *Perfils d'adaptació i necessitats dels NNA del Marroc. Elaboració pròpia*

A la promoció de l'acolliment familiar de nens, nenes i adolescents migrants no acompanyats (NNAMNA): Recomanacions pràctiques per a professionals i possibles famílies acollidores

SUBSAHARIÀ												
Edat	Origen	Projecte migratori	Perfil educatiu	Perfil Familiar	Perfil econòmic de les famílies d'origen	Autonomia i responsabilitat	Aspectes culturals (cultura i religió)	Contacte amb familiars	Idioma	Mitjà d'arribada	Característiques diferencials	Perfil adquirit i necessitats que presenten
16-17 anys	Rural.	1. Treballar i obtenir ingressos elevats per poder enviar diners a la família 2. Reunir-se amb familiars i amics a Europa	Baix Un gran percentatge no han acabat l'educació primària i la resta estan sense escolaritzar.	Mitjà-baix Famílies molt extenses	Ingressos baixos Activitats manuals del sector primari	Adquirida però no acostumats a viure en un altre entorn Habitatges precaris i col·lectius	Religió àrab; alguns cristians	Sí	Francès, i alguns anglesès	Pastera	Es volen formar i treballar per reunir-se amb els familiars que ja tenen a Europa. Definits com a més introvertits, però seriosos i compromesos amb els seus objectius	1.2, 2.3, 3.2, 4.2, 5.1. A, D

CUADRO 8: Perfiles de adaptación y necesidades de los NNA Subsaharianos. Elaboración propia.

CHICAS												
Edat	Origen	Projecte migratori	Perfil educatiu	Perfil Familiar	Perfil econòmic de les famílies d'origen	Autonomia i responsabilitat	Aspectes culturals (cultura i religió)	Contacte amb familiars	Idioma	Mitjà d'arribada	Característiques diferencials	Perfil adquirit i necessitats que presenten
16-17 anys.	Rural/urbà	Guanyar diners per enviar-los a la família, o buscar una vida millor	Diferents. Majoritàriament baix Un gran percentatge no han acabat l'educació primària i la resta estan sense escolaritzar.	Mitjà-baix Famílies molt extenses	Ingressos baixos	Aquirida	Cultura àrab	Sí, menys les que fugen Elevat percentatge de tràfic de persones i de menors	Francès.	Pastera Solen venir acompanyades d'un noi (promès, germà...)	Solen ser serioses pel que fa als seus objectius i persistents.	1.2, 2.3, 3.2, 4.2, 5.1. A, B, D

QUADRE 9: Perfiles d'adaptació i necessitats de les noies migrants no acompanyades. Elaboració pròpia.

A la promoció de l'acolliment familiar de nens, nenes i adolescents migrants no acompanyats (NINAMINA): Recomanacions pràctiques per a professionals i possibles famílies acollidores



4. POSSIBLES AFECTACIONS PSICOLÒGIQUES DELS NNAMNA

Les principals variables que cal tenir en compte per a l'avaluació psicològica dels nens, nenes i adolescents migrants no acompanyats són:

- L'**edat** del menor i el grau de maduresa segons l'experiència viscuda en origen i en el procés de migració.
- El **moment de l'avaluació**, perquè segons en quin moment es faci es podrà recollir més o menys informació sobre el menor o la menor.
- El **projecte migratori** també influeix en aquesta avaluació.
- Cal valorar si hi ha consum de **tòxics** i el grau de consciència
- L'**idioma** és el mitjà per recollir aquesta informació i, per tant, si no ha adquirit un nivell mínim, haurà de ser avaluat per una persona que domini l'idioma d'origen del menor o la menor.

Tenint en compte aquests requisits previs, les principals afectacions a nivell psicològic que podem trobar a causa de la situació de migració d'aquests menors són, principalment, degudes a les dificultats d'**adaptació** o la incertesa, el **dol** i el **trauma**.¹⁴

¹⁴ Colegio Oficial de Psicólogos de Madrid (2016). Guía para la intervención psicológica con inmigrantes y refugiados del Colegio Oficial de Psicólogos.

- Dificultats d'**adaptació** ja que el destí que els espera és incert i desconegut.

Síntomes cognitius: Dificultat en la concentració, preocupació, confusió.

Síntomes emocionals/fisiològics: Es troba en un estat d'hiperactivació fisiològica com seria la por o l'ansietat. Hi pot haver afectació gastrointestinal o del son.

Síntomes de comportament: Es relaciona amb inquietud psicomotora, conductes agressives i dificultat en la presa de decisions. Duelo o pèrdua de origen, seres queridos.

- **Dol** o pèrdua d'origen, éssers estimats.

Síntomes cognitius: Dificultat en la concentració, preocupació, confusió.

Síntomes conductuals: Afectació del son, pèrdua o augment de la gana, inquietud motora, plors.

Síntomes emocionals: Tristesa, ansietat, soledat, culpa.

Síntomes físics: Opressió al pit, despersonalització.

- Reaccions **traumàtiques** d'origen o del procés migratori:

Poden desenvolupar un trastorn per estrès posttraumàtic (TEPT), ja sigui d'origen, o adquirit en el procés migratori per haver vist com perillava la seva vida o la d'algun company, i amb intensitat elevada.

Síntomes cognitius: imatges recurrents i intrusives del que ha passat, que generen malestar, flashbacks dels fets, dificultats de memòria, dificultats de concentració i atenció, rumiacions, intents de suprimir els records

Síntomes emocionals i fisiològics: hipervigilància, irritabilitat, fatiga mental i física

Síntomes conductuals: evitació de situacions que recordin el succés, abús de substàncies, aïllament social

Tenint en compte que les dificultats d'adaptació solen estar presents en totes les persones que canvien d'origen, veiem convenient analitzar les que, en cas que es presentin, requereixen una intervenció terapèutica més específica.

4.1. TRAUMA MIGRATORI

El trauma pot aparèixer abans, durant o després de la migració:

- **Abans de la migració, en origen:** Hi pot haver abusos per part dels progenitors o altres persones, o alguns tipus de negligències o persecucions i repressions per la seva ideologia o creences.
- **Durant la migració:** Si la migració dura molt de temps i els menors o les menors han de viure al carrer, hi pot haver situacions d'abús de substàncies o que caiguin en mans de les xarxes de tràfic de menors. Aquests abusos poden causar seqüeles psicològiques a nivell emocional i cognitiu que poden repercutir en el seu desenvolupament personal. Poden arribar a desenvolupar trastorns clínics traumàtics, com el trastorn per estrès posttraumàtic (TEPT) o trastorns d'ansietat o depressius.
- **Després de la migració:** Quan arriben al territori espanyol, és possible que sigui la seva darrera destinació o només un país de trànsit. Si es tracta de la seva darrera destinació, a nivell psicològic, continuaria suposant una adaptació emocional i conductual que es podria veure dificultada pel fracàs de les expectatives en la majoria dels casos. Aquesta falsa realitat imaginada els pot generar emocions de fracàs, desesperança, símptomes ansiosos i depressius, o el consum de substàncies per la dificultat d'acceptació de la realitat. O bé al contrari, pot suposar una oportunitat que els pot suscitar emocions agradables, sentir-se esperançats per aquesta oportunitat, i mostrar inquietud psicomotora per la novetat, seguida d'un estrès adaptatiu.

Altres factors de risc que afecten el seu benestar psicològic i incideixen en la possibilitat de desenvolupar simptomatologia psiquiàtrica poden ser: sentir-se a prop de complir la majoria d'edat, les dificultats amb l'idioma, les restriccions per poder treballar, l'internament en centres de detenció, racisme i rebuig per part de la societat d'acollida, un allotjament poc adequat i les dificultats financeres. Com més factors de risc experimenten els NNAMNA més elevada és la probabilitat de dany.

A més de la simptomatologia posttraumàtica, també és molt habitual que apareguin símptomes d'ansietat i depressió.

I poden sorgir diverses dificultats emocionals, del desenvolupament i conductuals. Els problemes més comuns són els que afecten el son, la concentració, malsons, estrès, aïllament, inseguretat, desconfiança, incertesa, símptomes somàtics, tristesa, agressió, desmotivació, hiperactivitat, baixa autoestima, sentiments de culpabilitat, abús de substàncies, problemes amb els companys, conducta violenta, actes suïcides, psicosi i conducta delictiva.

L'edat és una variable que influeix en els problemes de la salut mental. Com més grans, més símptomes apareixen i més conductes de risc. Pel que fa al gènere, les noies solen tenir més tendència a mostrar símptomes posttraumàtics.

4.2. EL DOL MIGRATORI

El trauma complex originat durant el periple migratori d'aquests menors és una conseqüència que es veu sovint, ja que en aquest trajecte es poden trobar amb situacions adverses, com haver de presenciar la mort d'altres persones, familiars o companys, per les circumstàncies perilloses del trànsit. Altres situacions amb què es poden trobar és el tràfic de persones, o les xarxes d'explotació infantil durant el trajecte migratori.

Per tant, en la intervenció amb aquests menors i les famílies d'acollida, és important tenir en compte aquests factors de trauma complex migratori i les seves conseqüències psicològiques.

La migració comporta una situació de pèrdues psicològiques i socials que desencadenen processos de dol. Aquest dol migratori pot resultar simple, és el menys comú, i apareix quan la migració té lloc en bones condicions per a la persona, si troba al final un entorn que l'acull i li facilita la inclusió i el desenvolupament del projecte migratori (trobar feina, habitatge, xarxa social...). Un altre tipus, el més freqüent, és el dol complicat, en el qual la conjunció de circumstàncies socials i personals adverses dificulta l'elaboració de les pèrdues. Aquest darrer tipus de dol és el que pot posar en perill la salut mental de la persona desplaçada, que pot arribar a desenvolupar el que s'anomena síndrome d'Ulisses¹⁵.

Per tant, el dol migratori és un dol parcial, recurrent i múltiple. Es pot donar per diversos factors: per la família i els amics d'origen, per la llengua, per la cultura, pel país, pels factors socials, pel contacte amb el grup ètnic, pels riscos físics, per la pèrdua del suport migratori, per no poder tornar. A més, s'hi afegeix el fet de viure en una ambivalència contínua i el dol sol ser transgeneracional. Tenen una afectació en la identitat de la persona i això pot comportar regressions psicològiques.

Les expressions simptomàtiques més freqüents que sorgeixen quan es manifesta el dol són: tristesa, plors, ansietat, irritabilitat, por, confusió, preocupació, culpa, fatiga, pèrdua o augment de la gana, mal de cap, idees de suïcidi, sensació de soledat, alteracions del son, pèrdua de memòria, entre d'altres.

El procés d'elaboració és lent i, en general, té lloc en una sèrie de fases. També hi ha diversos factors d'influència, per exemple com va elaborar la posició depressiva en la seva infància, el seu moment vital, la realitat exterior, i les causes per les quals hagi migrat¹⁶.

¹⁵ Calvo, V. G. (2005). El duelo migratorio. Trabajo Social, (7), 77-997.

¹⁶ Salvador, I. La emigración como proceso de duelo. Protocolo de psicoterapia breve centrada en la elaboración. XI Congreso de Federación de Asociaciones psicoanalíticas de España (1999) y publicado en la Rev. Española de Neuropsiquiatría Vol. XXI nº 82(2001) pag.57-64. 2001.

Hi ha diferències segons el gènere¹⁷:

- Els homes comencen el dol amb una fase de negació que és més intensa i dura més.
- Les dones expressen el dol abans.

Quan la persona elabora el dol, es posen en marxa diversos mecanismes de defensa, entre els quals destaquen:

- Negació.
- Racionalització.
- Proyecció.
- Idealització.
- Formació reactiva.
- Animisme.

Després d'elaborar el dol, si s'ha fet de manera adequada, té lloc el creixement i el desenvolupament de la persona.

4.3. LA INTERVENCIÓ

Abans de començar la intervenció és important saber escollir el moment adequat en què el menor o la menor pugui mostrar-se més obert i permeable.

Pel que fa a la intervenció del trauma i del dol, quan aquestes persones recorren als serveis d'atenció primària de salut o de salut mental, en general hi ha tendència a medicar-les sense tenir en compte l'impacte psicològic. Per tant, seria un benefici per a les dues parts que aquests professionals estiguessin formats en el dol migratori.

A més, cal una intervenció psicosocial conjunta per part de diversos professionals en diferents camps. Seria recomanable que, com a mesura preventiva, es sensibilitzessin les associacions de migrants, els serveis socials, els laborals i els educatius. Potenciar les xarxes de la persona és molt important, tant si té familiars o amics al país, o de manera telemàtica, per mantenir aquest contacte i suport.

Els tipus de teràpies enfocades a la intervenció psicològica d'aquests menors són: psicoeducació, reestructuració cognitiva, regulació emocional, relaxació i tècniques narratives i d'expressió mitjançant dibuixos o jocs.

¹⁷ Achotegui, J. La salud de los inmigrantes. SOS Racismo. Icaria. 2001.

5. CIRCUIT D'ATENCIÓ I MESURES DE PROTECCIÓ QUE S'APLIQUEN

En aquest apartat desenvoluparem el circuit d'atenció i protecció dels nens, nenes i adolescents migrants no acompanyats, un cop localitzats al nostre país. Es pren com a base la resolució de 13 d'octubre de 2014, per la qual es publica l'acord del protocol marc sobre determinades actuacions en relació amb els menors estrangers no acompanyats, que dona compliment a la previsió que conté l'article 190.2 del Reglament de la Llei orgànica 4/2000, d'11 de gener, sobre drets i llibertats dels estrangers a Espanya i la seva integració social, aprovat pel Reial decret 557/2011, de 20 d'abril, pel que fa a l'adopció d'un Protocol Marc de menors estrangers no acompanyats destinat a coordinar la intervenció de totes les institucions i administracions afectades, des de la localització del menor o suposat menor fins a la seva identificació, la determinació de la seva edat, la posada a disposició del servei públic de protecció de menors i documentació.

L'objecte d'aplicació del protocol marc es dirigeix a:

- Menors estrangers que es trobin en situació de risc per haver entrat de manera clandestina o subreptícia en territori nacional o haver pretès traspasar els llocs fronterers espanyols junt amb un adult que, fent veure que era el seu progenitor, parent o responsable, no hagi pogut aportar documentació fiable del vincle al·legat i, a més, s'aprecii un perill objectiu per a la protecció integral del menor o la menor.

- Menors estrangers que es trobin en situació de desemparament evident, o desprotecció, en particular pel risc de sotmetiment a xarxes de tràfic d'éssers humans.
- Menors estrangers que com a polissons es trobin a bord d'una embarcació, nau o aeronau en un port o aeroport espanyol.

A continuació, s'exposen els passos que cal realitzar segons el protocol marc establert



QUADRE 10: Circuit d'atenció de NNAMNA. Elaboració pròpia.



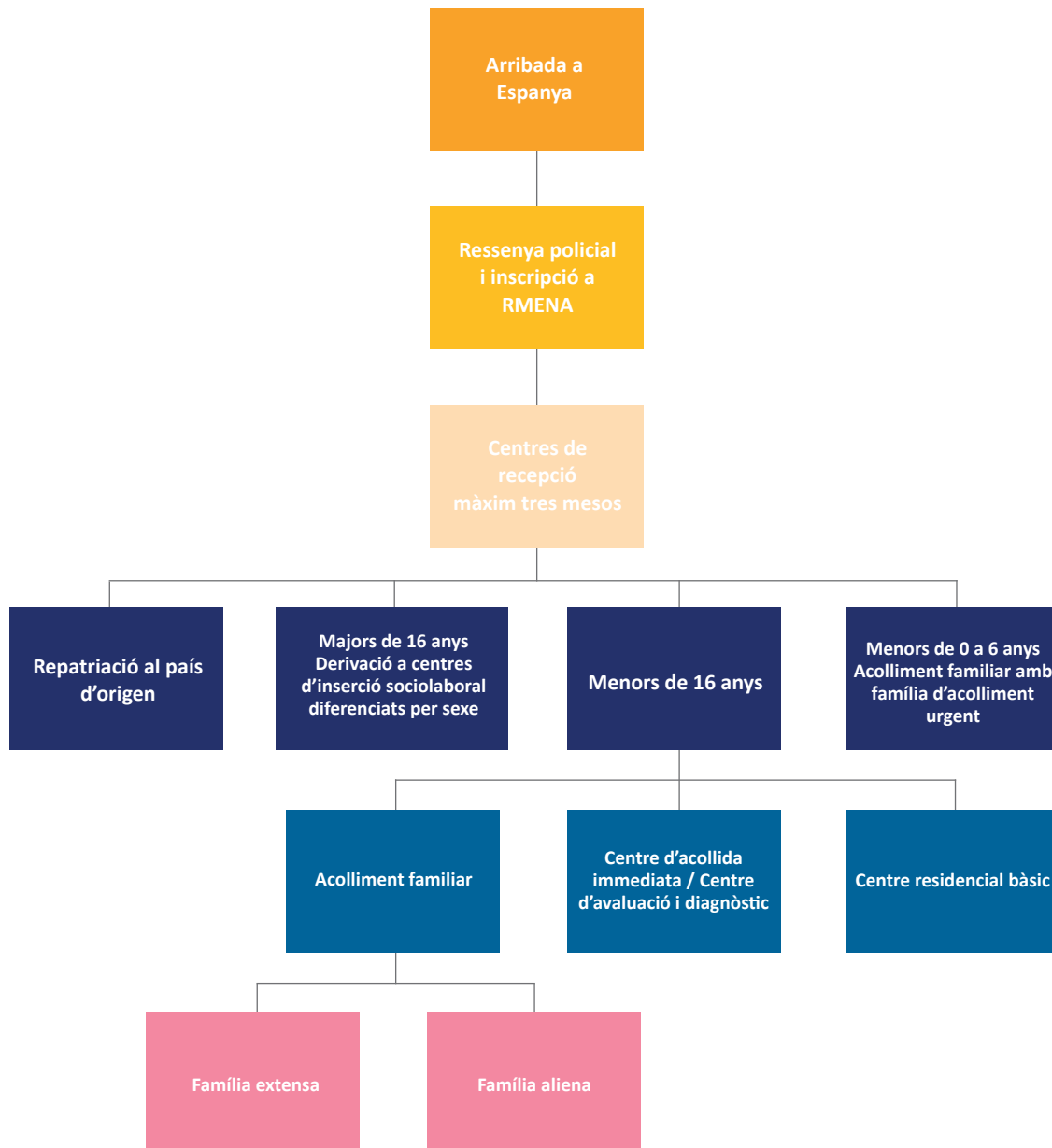
CUADRO 11: *Circuito de atención de los/as NNAAMNA (continuación). Elaboración propia.*

Un cop declarada la situació legal de desempara, s'adopten les mesures de protecció segons l'edat del menor o la menor i les característiques personals:

- **Per a les persones menors de 6 anys:** Acolliment familiar d'urgència. Si no es disposa de famílies, el menor o la menor ingressarà en un centre residencial amb programes d'acollida immediata (CAI)¹⁸, o un centre d'avaluació i diagnòstic (CED)¹⁹. Durant l'estada del menor o la menor en aquest recurs, es realitza un diagnòstic per tal d'identificar el projecte individualitzat educatiu i terapèutic, i adoptar la mesura de protecció més adequada en base a l'interès superior del menor o la menor. Per ordre de preferència, es consideren les alternatives següents: reintegració familiar (repatriació); acolliment en família extensa, o acolliment en família aliena.
- **Per a les persones menors de 16 anys:** Centres d'inserció social i laboral (ISL): potencien les habilitats personals i socials per a la seva inclusió en el món laboral i social, per tal d'afavorir la transició a la vida adulta; fan cursos de formació i cerca de feina.
- **Per a les persones menors d'entre 6 i 16 anys:** Acolliment familiar. Si no es disposa de famílies, el menor o la menor ingressa en un centre d'acollida immediata (CAI) o un centre d'avaluació i diagnòstic (CED). Si passat el període màxim de permanència en aquests centres (6 mesos) no ha estat possible trobar famílies acollidores (extensa/ aliena) es constituirà l'acolliment residencial en centre bàsic.

¹⁸ Decret 355/2003, de 16 de desembre d'acolliment residencial de menors en centres de protecció, Junta de Andalucía.

¹⁹ Ceriani Cernadas, P. (2021). Canarias: niños y niñas migrantes en una de las rutas más peligrosas del mundo. Unicef Espanya.



QUADRE 12: Circuit d'atenció i protecció de NNAMNA. Elaboració pròpia.

Durant l'estada del menor o la menor en algun d'aquests recursos i durant els primers mesos, es durà a terme l'avaluació i el diagnòstic del menor o la menor, així com la tramitació del permís de residència:

- **Avaluació i diagnòstic del menor o la menor.** Per tal de poder determinar el pla d'intervenció que cal aplicar al menor o la menor, és imprescindible dur a terme una avaluació de cadascuna de les àrees de desenvolupament, així com l'estudi de la seva situació.

Així doncs, cal abordar aspectes com:

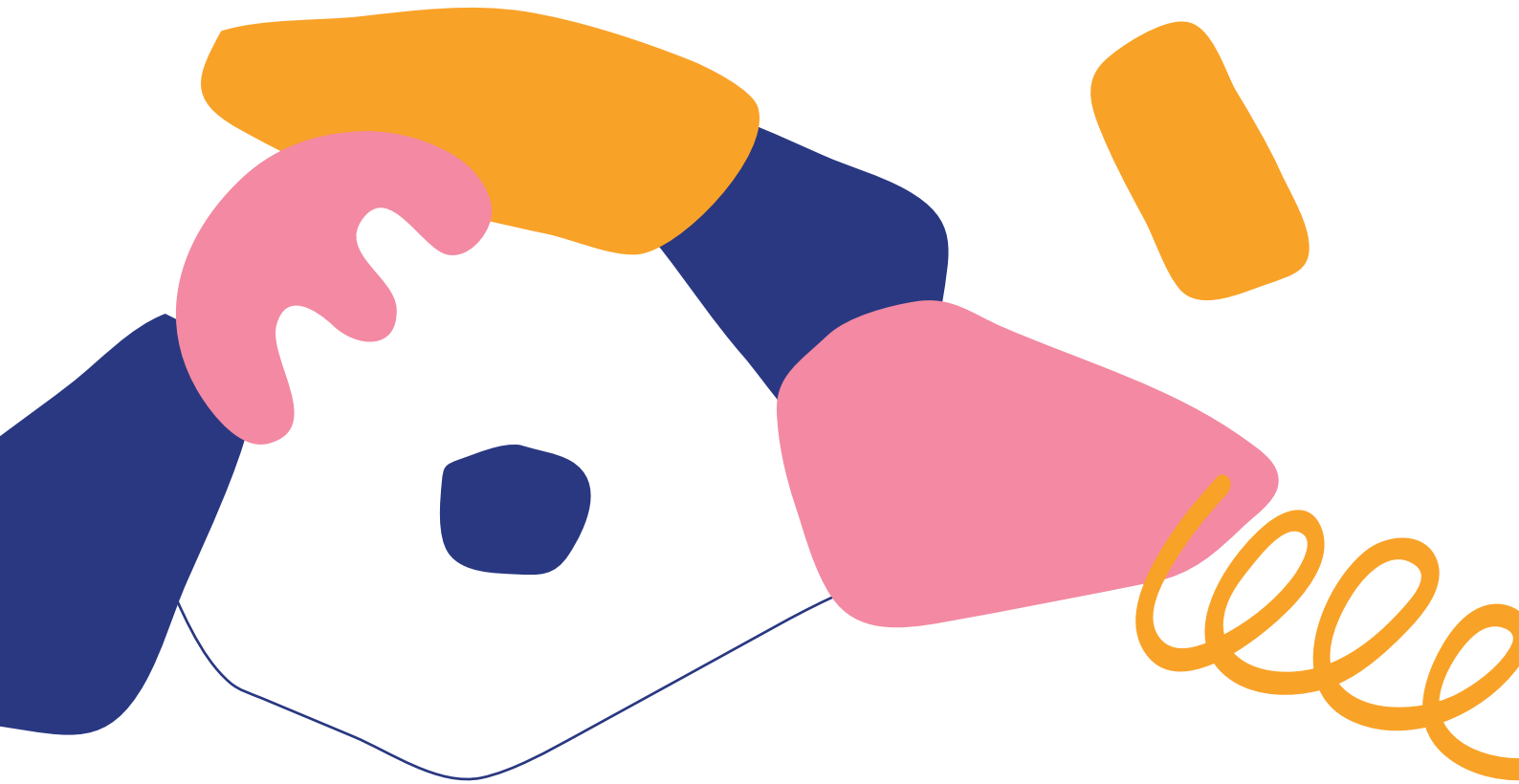
<p>Antecedents i història d'adversitat</p>	<ul style="list-style-type: none"> • Problemes de salut que presenti la família d'origen. Si es manté el contacte, cal saber si hi ha antecedents d'alcoholisme, toxicomanies, o malalties mentals, entre d'altres patologies rellevants. • Experiències de maltractament, inclosa la negligència.
<p>Necessitats relacionades amb la salut</p>	<ul style="list-style-type: none"> • Historial de salut. • Problemes mèdics actuals. • Discapacitat física, psíquica o sensorial. • Necessitat de control mèdic, tractament específic.
<p>Relacions emocionals i socials</p>	<ul style="list-style-type: none"> • Història prèvia de vinculació emocional (història de pèrdues i separacions). • Tipus de vincle establert i figures de vinculació rellevants. • Reacció del menor o la menor davant la separació. • Capacitat per rebre i expressar afecte. • Relacions amb iguals i persones adultes.
<p>Necessitats evolutives i educatives</p>	<ul style="list-style-type: none"> • Adequació edat-nivell de desenvolupament. • Retards evolutius. • Capacitat d'autonomia en funció de l'edat. • Limitacions intel·lectuals. • Problemes d'aprenentatge. • Problemes de conducta. • Desenvolupament comunicatiu lingüístic.
<p>Hàbits i adquisicions</p>	<ul style="list-style-type: none"> • Grau d'autonomia. • Hàbits adquirits (neteja personal, vestit, alimentació...). • Interessos lúdics. • Habilitats i destreses. • Rutines diàries establertes. • Assoliments cognitius.

QUADRE 13: Àrees de desenvolupament dels NNA que cal avaluar a l'inici. Elaboració pròpia.

- Tramitació del permís de residència

Terminis	Tres mesos des de l'inici de la mesura de protecció
Documentació	<p>Imprès de sol·licitud en model oficial (EX-01) per duplicat, degudament emplenat i signat pel servei de protecció de menors.</p> <p>Còpia completa del passaport en vigor o el títol de viatge del menor reconegut com a vàlid a Espanya. Si no en té, aquest document es pot substituir per una cèdula d'inscripció del menor o la menor. Es pot obtenir d'acord amb el que estableix l'article 211.5 del RD 557/2011 de 20 d'abril.</p> <p>Document que acrediti que la persona física que intervé en el procediment té competència per fer-ho en representació del servei de protecció de menors.</p> <p>Document acreditatiu de la relació de tutela, custòdia, protecció provisional o guarda entre el menor o la menor i el servei de protecció de menors.</p> <p>Si es té a disposició, còpia del decret del Fiscal o del document que acrediti la data de posada a disposició del menor o la menor.</p>
Procediment	<p>L'oficina d'estrangeria ha de resoldre i notificar la resolució al menor o la menor en el termini màxim d'un mes, i comunicar-la al Ministeri Fiscal.</p> <p>En el termini d'un mes des de la data de notificació de la resolució, el representant legal del menor o la menor, acompanyat del menor o la menor, ha de sol·licitar personalment a l'Oficina d'Estrangeria o a la comissaria corresponent la targeta d'identitat d'estranger (NIE).</p> <p>La concessió de l'autorització de residència no ha de ser obstacle per a l'ulterior repatriació quan així es decideixi en interès superior del menor o la menor. Si es produeix la repatriació, es procedirà a extingir l'autorització de residència.</p>
Prestació	L'autorització de residència habilita per treballar a partir dels 16 anys en aquelles activitats que, a proposta de l'entitat de protecció de menors, afavoreixin la integració social.
Renovació	Cal renovar l'autorització si subsisteixen les circumstàncies que haguessin motivat la concessió inicial.
Període de vigència	<p>Autorització inicial: Té una vigència de 2 anys, amb efectes retroactius fins a la data en què presumptament el menor o la menor es va posar a disposició de la protecció de menors.</p> <p>Segona autorització: Té una vigència de 3 anys, llevat que calgui una autorització de residència de llarga durada.</p>

QUADRE 14: Informació per a la tramitació del permís de residència. Elaboració pròpia.



6. CONSIDERACIONS PRÀCTIQUES PER A L'ACOLLIMENT FAMILIAR DE NNAMNA

Un cop identificats els NNAMNA com a menors d'edat, no es produeix cap distinció entre ells i la resta de nens o nenes que resideixen en aquest país, i se'ls apliquen les mateixes mesures de protecció, entre les quals destaca, com a primera que cal estudiar, l'acolliment familiar en família extensa. Si no existeix aquesta possibilitat, s'estudiarà l'acolliment en família aliena, i com a darrer recurs, l'acolliment residencial.

Tanmateix, per atendre de manera adequada aquests menors és imprescindible tenir present les característiques específiques que presenten, tal com s'exposa a l'apartat 4 d'aquesta guia; aspectes com el cultural, el lingüístic i la religió han d'estar presents en cadascuna de les fases en què s'articulen els programes d'acolliment familiar, sense que això suposi la constitució de programes diferenciats. Ans al contrari, es tracta d'incorporar-hi aspectes que permetin atendre de manera adequada les necessitats que presenta aquest col·lectiu i fomentar, així, acolliments familiars amb un mínim de garantia d'èxit.

Partint de la incorporació d'aquestes recomanacions en cadascuna de les fases d'execució de qualsevol programa d'acolliment familiar, ens centrarem en el QUÈ i COM cal abordar aquests aspectes.

FASE 1: SENSIBILITZACIÓ I CAPTACIÓ DE FAMÍLIES ACOLLIDORES

La fase de sensibilització i captació de famílies acollidores en els programes d'acolliment familiar està pensada exclusivament per a la captació de famílies per a la modalitat d'acolliment en família aliena. No hi ha cap acció dirigida a la família extensa.

No obstant això, i tenint en compte la conveniència de fomentar l'acolliment en família extensa entre els NNAMNA, es considera important afegir en aquesta fase un apartat específic d'accions dirigides a potenciar aquesta mesura entre la població que ens ocupa.

FASE 1: Família extensa.

Els principals motius detectats pels quals l'acolliment familiar en mesura extensa no sol ser la principal mesura de protecció entre aquests menors són:

- Els menors i les menors fan la migració en solitari, i deixen tant la família biològica com la família extensa al seu país d'origen.
- Els menors o les menors que sí que tenen família extensa al nostre país (principalment germans grans) ometen aquesta informació per por que els treguin del sistema de protecció, o perquè saben que els membres de la família extensa es troben en situació irregular.
- Aparentment, la família extensa d'aquests menors que ja resideix al nostre país no mostra cap interès per protegir-los, ja que consideren que els centres de protecció els poden facilitar la regularització de la seva situació de manera més eficient, i els poden atorgar uns recursos que ells no els poden oferir.
- Els membres de la família extensa d'aquests menors que ja han pogut regularitzar la seva situació tenen feines temporals que els obliguen a anar d'una ciutat a l'altra. Fins i tot han de compartir pis amb altres persones, és a dir es troben en una situació d'instabilitat laboral i no tenen un lloc de residència fix.
- Moltes d'aquestes famílies extenses també es troben en situació de trànsit, perquè l'objectiu dels seus projectes migratoris és arribar a països del centre d'Europa. Per això no duen a terme cap acció que els permeti instal·lar-se en un lloc determinat i reconstruir la seva vida al nostre país.
- La major part de les persones migrants són de sexe masculí i no tenen entre els seus rols l'atenció i la cura de menors. Aquest és un aspecte que segons ells pertoca a les dones; de manera que la família extensa d'aquests menors està formada principalment per migrants que han arribat abans que ells (germans, oncles...) que no tenen entre les seves perspectives tenir cura dels menors de la família que vagin migrant.

- En els casos en què el nostre país hagi estat l'objectiu dels seus projectes migratoris i la família extensa estigui assentada aquí amb tots els seus membres (dona i fills) és possible que el fet d'acollir un membre més suposi una sobrecàrrega econòmica important que no estan disposats a assumir.

D'altra banda, s'observa un desconeixement generalitzat de la figura de l'acolliment familiar, inclosa la modalitat d'extensa. Moltes persones desconeixen la possibilitat de poder acollir un familiar que es trobi en situació de protecció regulada, amb una ajuda econòmica (article 20 bis de la Llei 26/2015, de 28 de juliol, de modificació del sistema de protecció a la infància i l'adolescència) i humana (serveis psicosocials de suport a l'acolliment familiar).

Per fomentar l'acolliment familiar en família extensa dels NNAMNA es considera recomanable dur a terme les accions següents:

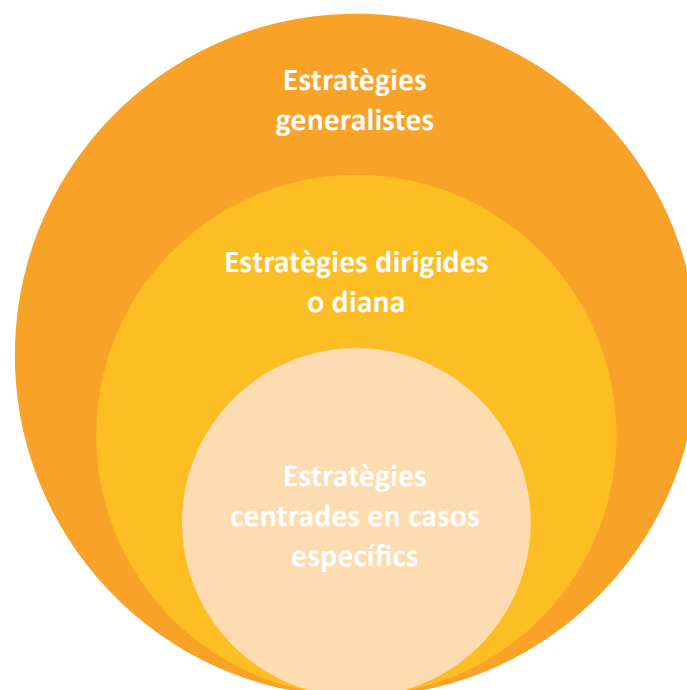
- Donar a conèixer aquesta mesura als menors migrants que entren al sistema de protecció perquè la transmetin als familiars que puguin tenir residint al país. És important que els menors vegin aquesta mesura com una possibilitat de viure amb algun familiar seu i a més comptar amb el mateix suport i els mateixos recursos que els poden facilitar els centres de protecció.
- Difondre aquesta mesura a través de díptics on s'expliquin breument els requisits, el procés de valoració, els drets i les obligacions. Aquests díptics han d'estar escrits en els principals idiomes de les poblacions d'origen d'aquests menors i s'han de difondre principalment en zones calentes de recepció amb la implicació de les entitats d'acció social, agents locals i l'administració pública.

FASE 1: Famílies alienes.

Les famílies acollidores són la base de qualsevol programa d'acolliment familiar. És imprescindible realitzar actuacions dirigides a la sensibilització de la població en general, i en particular a la captació de possibles famílies d'acollida. Aquest és el principal objectiu d'aquesta fase.

Per això, és fonamental elaborar un pla d'actuacions de sensibilització i captació per a l'acolliment familiar; en aquest pla s'han de recollir els objectius plantejats segons les necessitats detectades, el procediment d'actuació, la cronologia de les activitats plantejades, els suports tècnics de què es disposa, i el sistema d'avaluació utilitzat per valorar l'impacte poblacional que hagi tingut el pla desenvolupat. En general, les actuacions s'engloben en un pla estratègic amb tres eixos d'execució diferenciats.

- **Estratègies generalistes.** Dirigides a tot l'espectre comunitari amb la finalitat de difondre aquesta mesura de protecció, tot destacant el seu valor com a instrument d'integració familiar i sensibilitzar la població perquè adquireixi una major conscienciació social i s'instauri la cultura de l'acolliment familiar
- **Estratègies dirigides o diana.** Mitjançant actuacions de captació especialitzades, ja sigui per les característiques dels menors o per la modalitat d'acolliment, i en àmbits concrets que es consideren d'interès per estar constituïts per persones amb capacitat per oferir l'entorn més adequat possible a aquests menors
- **Estratègies centrades en casos específics.** Estratègies centrades a trobar famílies per a casos concrets, principalment amb un perfil molt complex degut a les necessitats especials del cas.



QUADRE 15: Eixos d'execució d'un pla estratègic de difusió. Elaboració pròpia.

Per a la captació de famílies per a l'acolliment familiar de nens, nenes i adolescents migrants no acompanyats, es recomana centrar totes les actuacions en **activitats específiques dirigides a la població diana**, tenint en compte com a possibles segments de captació els següents:

- Associacions de famílies que duguin a terme una tasca humanitària i/o d'acolliment d'una població concreta; associacions per a l'acolliment de menors extutelats o d'ajuda al migrant; i militants d'oenagés vinculades a l'atenció d'aquesta població, o a la infància en general.

- Comunitats de persones migrants els components de les quals es trobin en una situació regulada i d'estabilitat i que tinguin els mateixos orígens ètnics i culturals d'aquests menors. La selecció d'aquest col·lectiu podria fomentar els acolliments **homoculturals**.

D'acord amb la llei actual, les famílies sol·licitants d'acolliment familiar no poden fer distinció pel que fa a la raça, el sexe i la religió del menor o la menor, la qual cosa no és incompatible amb la captació de famílies de cultures i ètnies diverses, sempre que es compleixin els criteris mínims exigits per a la seva habilitació. La Comissió Europea recomana invertir recursos per a la captació de famílies migrants. Ciutats com Berlín tenen una secció destinada a motivar famílies d'origen migrant²⁰ i el municipi de Verona (Itàlia) desenvolupa des de fa uns quants anys el projecte Acolliment familiar homocultural que garanteix al nen o la nena migrant no acompanyat/ada una família del mateix origen cultural, la qual cosa li permet conèixer en una família d'acollida i un entorn similar al de la seva família d'origen, des d'un punt de vista cultural, lingüístic i religiós.²¹ A més, aquesta estratègia dirigida a aquest grup diana pot tenir un gran impacte per donar a conèixer la figura de l'acolliment familiar en família extensa. Aquesta mesura és la més beneficiosa per al menor o la menor.

- Professionals que, des de diferents àmbits, treballin amb aquesta població en general (educació, sanitat, comunitat). Cada vegada hi ha més consens a l'hora de desenvolupar la figura de l'acolliment professionalitzat per als menors o les menors que presenten dificultats. A la província de Guipúscoa, s'ha posat en marxa un projecte d'acolliment professionalitzat. És pioner al territori nacional i ha obtingut molts bons resultats.²²
- Famílies que col·laboren amb els centres de protecció per acollir temporalment els menors amb mesura residencial durant els caps de setmana o períodes de vacances. Aquesta col·laboració està regulada per l'Administració pública en moltes comunitats autònomes a través de programes que tenen diferents noms però que mantenen el mateix objectiu comú i la mateixa naturalesa per la qual s'han constituït, per exemple: *Famílies col·laboradores* (Andalusia, Catalunya, Extremadura); *Proyecto Izeba* (País Basc); *Vacaciones en Familias* (Comunitat de Madrid, Múrcia); *Famílies voluntàries* (Astúries); *Famílies de acogimiento a tiempo parcial, Acogimiento vacacional* (Castella i Lleó); *Acogimiento sin convivencia continua. Famílies de respiro* (Comunitat Foral de Navarra); *Acogimiento familiar transitorio durante fines de semana o vacaciones* (Galícia); i *Acogimiento Familiar de fines de semana y periodos vacacionales* (La Rioja).

²⁰ SIIS Centro de Documentación y Estudios (2021). Estrategias de sensibilización y captación para el fomento del acogimiento familiar. Revisión autonómica e internacional.

²¹ Fondazioni L'Albero della vita Onlus (2021). Acogimiento familiar y formas alternativas de asistencia a niños/as migrantes no acompañados y separados.

²² SIIS Centro de Documentación y Estudios (2021). Estrategias de sensibilización y captación para el fomento del acogimiento familiar. Revisión autonómica e internacional.

Les persones que participen d'aquest recurs són persones que han mostrat d'inici una sensibilitat especial envers els infants més vulnerables, i no es mostren reticents a l'hora d'acompanyar durant períodes de temps a adolescents o menors amb algun tipus de necessitat especial, manifesten el desig de convertir-se en suport durant l'etapa de transició a la vida adulta, respecten en tot moment la seva història de vida i els contactes amb la seva família biològica, i, amb el temps, arriben fins i tot a ampliar aquest suport a altres membres de la família biològica. Per tot això, aquest col·lectiu constitueix una font important de famílies potencials per a l'acolliment d'aquests menors.

- Persones francòfones, anglòfones i àraboparlants. Es recomana captar també famílies francòfones i anglòfones i àraboparlants per tal de crear una borsa de famílies amb especialitats lingüístiques, principalment per atendre els menors o les menors de menys de 6 anys que ingressen preferentment en una família acollidora d'urgència (FAU) (article 173 bis del CC). En aquests primers moments, que solen resultar força traumàtics per al menor donada la incertesa per un futur desconegut, és molt important, per tal reduir els nivells d'estrès que pugui estar patint i esmorteir l'impacte d'aquesta situació, el fet que l'idioma no sigui un obstacle per poder explicar-li la circumstància al menor o la menor, el per què es troba allà, qui són els membres d'aquesta família, quina línia d'intervenció es realitzarà amb ell o ella i que, al seu torn, pugui establir un clima on pugui expressar les seves emocions. De fet, el coneixement de l'idioma del menor per a la constitució de l'acolliment és prioritari en altres països europeus com Alemanya, on la cultura de l'acolliment familiar envers els migrants està molt instaurada i preval fins i tot sobre l'acolliment residencial.

El fet de centrar activitats específiques cap a aquesta població diana es basa en dos aspectes: per una banda, la sensibilització i conscienciació social manifesta cap a la població migrant i, de l'altra, el coneixement sobre la cultura, la religió i l'idioma que puguin tenir aquestes persones, aspectes que és fonamental conèixer per poder atorgar una millor atenció a aquests menors i al mateix temps facilitar el seu acoblament a la família.

D'altra banda, també es recomanen estratègies centrades en casos concrets, principalment quan aquests nens, nenes o adolescents hagin manifestat el seu desig exprés de ser acollits. Sense revelar la seva veritable identitat, s'exposen la història, les característiques i les necessitats del menor a les persones que prèviament hagin mostrat interès en l'acolliment.

Finalment, es recomana la participació tant de famílies acollidores de NNAMNA com de migrants extutelats a les xerrades informatives, ja que apropen de manera contundent les necessitats que presenta aquest col·lectiu; les seves experiències vitals, moltes vegades desconegudes a nivell social, constitueixen una eina molt important per desmitificar biaixos xenòfobs creats al voltant d'aquests menors i captar famílies acollidores sensibles a aquesta realitat.

FASE 2: PROCÉS DE DECLARACIÓ D'IDONEÏTAT

La fase valorativa per al procés de declaració d'idoneïtat té com a objectiu fonamental realitzar **l'estudi i la valoració** sobre la capacitat dels sol·licitants per a l'acolliment familiar que garanteixi l'aptitud per cobrir les necessitats dels nens, nenes o adolescents, així com complir les seves obligacions com a acollidors.

Aquesta fase inclou, al seu torn, tres moments clau: **Informació, formació i valoració psicosocial**, que s'executen de manera successiva i per ordre cronològic. No obstant això, quan les circumstàncies requereixin agilitar el procés, la formació es pot fer simultàniament amb la valoració psicosocial (en cap cas la informació, que sempre ha de precedir les altres dues), i en aquest cas la mateixa formació serveix d'entorn del procés valoratiu.

FASE 2: Informació.

Les sessions informatives presencials, que han de ser impartides per personal expert en la matèria, tenen com a finalitat donar una informació com més personalitzada i completa millor a totes aquelles persones que sol·liciten informació sobre l'acolliment. Aquesta acció es pot considerar la part final del procés de captació de famílies.

És fonamental donar a conèixer la normativa que regula tots i cadascun dels procediments, criteris i requisits exigibles (tant estatals com autonòmics), les característiques i necessitats dels menors objecte d'acolliment, els compromisos que han d'adquirir i les característiques i necessitats dels menors objecte d'acolliment. Així es dona compliment al dret que tenen aquestes persones de rebre informació tal com es recull a la normativa (article 20 bis de la Llei orgànica de protecció jurídica del menor).

En els casos en què els sol·licitants hagin mostrat interès cap a un menor concret (captats a través d'estratègies de casos específics), s'informarà del perfil psicosocial i les circumstàncies i necessitats reals del menor en qüestió.

Es recomanable utilitzar aquestes sessions per ajustar les expectatives inicials dels sol·licitants a les possibilitats reals i a la naturalesa de l'acolliment, així com per discernir si realment aquest projecte concret d'acolliment familiar que tenen plantejat s'adequa a les seves característiques i capacitats o si, al contrari, cal orientar-los cap a altres formes de col·laboració i ajuda a la infància.

Tant la informació rebuda com l'exploració de les motivacions i la resolució de totes les qüestions que es puguin plantejar han de servir perquè els sol·licitants puguin tenir una visió holística de tot el procés d'acolliment familiar que els ajudi a prendre una decisió reflexiva i madurada.

Si finalment continuen interessats, hauran de cursar la **sol·licitud de declaració d'idoneïtat** i aportar tota la documentació que se'ls demani.

Tenint en compte els principis rectoros de no discriminació recollits a la Convenció del Drets de l'Infant del 20 de novembre, que garanteix que tots els infants, sense excepció, puguin gaudir dels seus drets sense distincions pel que fa a la raça, el color, el sexe, l'idioma, la religió, l'opinió política o d'altra mena, l'origen nacional ètnic o social, la posició econòmica, els impediments físics, el naixement o qualsevol altra condició de l'infant, dels seus pares o dels seus representants legals, els sol·licitants no poden realitzar cap discriminació pel que fa a raça, sexe o religió, per la qual cosa es recomana incloure en la informació inicial les característiques específiques dels NNAMNA, principalment pel que fa a les necessitats i les característiques que haurien de presentar les famílies per atendre'ls de manera adequada.

Per tal de fomentar l'acolliment familiar de NNAMNA, hem de donar a conèixer a les persones interessades la veritable realitat d'aquests nens, nenes i adolescents, que solen quedar relegats a l'acolliment residencial per defecte (sobretot per l'edat), i aconseguir que siguin vistos com a menors susceptibles de ser acollits.

Finalment, tota la informació aportada s'haurà de recollir en un dossier que es lliurarà al final de la sessió, i on cal que figurin els requisits per donar curs a la sol·licitud.

FASE 2: La formació de famílies sol·licitants.

La fase de **formació** dels sol·licitants té com a objectiu principal aportar a les persones sol·licitants d'acolliment les habilitats, els coneixements i les destreses necessàries per fer front amb èxit a les dificultats que es puguin presentar en el procés pel que fa al menor o la menor en acolliment i/o a la família d'origen.

Per això cal que durant les sessions formatives s'abordin aspectes rellevants de l'acolliment familiar, com ara: característiques dels acolliments familiars, els menors acollits i les famílies biològiques, l'acoblament i l'adaptació del menor a la família, el vincle afectiu, aspectes jurídics, la separació i el final de l'acolliment. Aquesta formació ha de ser bàsica perquè les famílies puguin madurar i culminar la presa de decisió per conformar-se com a famílies sol·licitants d'idoneïtat; per tant, no estem davant d'un procés purament informatiu, sinó d'un procés constructivista i metacognitiu, que els permeti fins i tot valorar les seves pròpies motivacions, expectatives i capacitats per donar resposta a les necessitats dels menors del sistema de protecció.

Aquesta formació té caràcter obligatori per als sol·licitants, i l'Administració pública l'ha d'oferir prèviament a l'inici de la valoració psicosocial, donant compliment així a l'article 20 bis de la Llei orgànica 1/1996 de protecció jurídica del menor, que estableix el dret dels sol·licitants a rebre una preparació prèvia. La formació de les famílies extenses, en molts casos, es fa de manera paral·lela a l'estudi, ja que els continguts s'aborden de manera transversal durant el procés de valoració.

Tenint en compte aquestes característiques, les entitats que desenvolupen els programes d'acolliment familiar tenen un pla de formació de famílies sol·licitants perfectament estructurat i organitzat en tantes sessions formatives com blocs de continguts calgui donar, amb les metodologies i els sistemes d'avaluació corresponents.

Aquests continguts permeten als sol·licitants d'acolliment tenir una aproximació realista del recurs i poder situar-se davant de les necessitats dels nens i nenes del sistema de protecció, comprendre la dinàmica del maltractament sofert i les seves conseqüències en el menor o la menor, empatitzar adequadament i entendre el seu rol com a família en aquest procés.

És per això que, si es vol fomentar l'acolliment familiar de NNAMNA, es considera necessari impartir un bloc de continguts específic on s'abordin la migració i les característiques específiques d'aquests menors des d'un enfocament intercultural. La interculturalitat es defineix com la convivència activa i respectuosa entre cultures i identitats diferents que es construeix sobre la base d'identitats pròpies (individuals i grupals) ben assentades²³.

Des de la realitat que ens ocupa, l'auge de les migracions en les darreres dècades ha generat un increment de la diversitat cultural que no es pot obviar ni desatendre per cap motiu. Aquesta diversitat cultural es fa present en tots els àmbits socials, de manera que resulta indispensable que els agents que intervenen socialment (entre ells les famílies acollidores) adquireixin competències interculturals, és a dir, les habilitats cognitives, afectives i pràctiques necessàries per moure's eficaçment en un món intercultural; la competència intercultural identifica l'habilitat d'una persona per actuar de manera adequada i flexible quan es troba amb accions i expectatives de persones d'altres cultures²⁴.

El marc teòric és imprescindible però no suficient; per a l'adquisició d'aquesta competència cal passar necessàriament per una transformació del pensament, les actituds i els comportaments. La metodologia més idònia és la **deconstrucció cognitiva**, que vol dir desfer els mites i les idees preconcebudes formades per tal d'adaptar-se a una nova manera de veure la història amb un significat i una càrrega emocional diferent.

Tant les famílies acollidores (aliena/extensa) com els NNAMNA han de rebre aquesta formació com a garantia d'una comprensió i un respecte mutu que facilitaran l'atenció adequada d'aquests menors i la seva integració.

²³ Etxague Alcalde, Xabier (2009). Interculturalismo y diversidad. Del grupo social al aula escolar. CREATIVE COMMONS.

²⁴ Aguado, Teresa (2003). Pedagogía Intercultural. Madrid: Ed. Mc Graw-Hill.

Així doncs, els blocs temàtics (que poden variar en funció de la comunitat autònoma i la ciutat autònoma) han d'abordar els continguts més rellevants del procés d'acolliment familiar, així com els continguts per a l'adquisició de les competències interculturals.

Formació Jurídica	Marc legislatiu, model institucional de protecció de menors, mesures protectores, conceptes bàsics, formalització de l'acolliment familiar; característiques distintives de l'acolliment familiar; funcions dels serveis de suport a l'acolliment familiar de menors (SAAF); drets i deures de les famílies acollidores; tràmit i gestions de l'acolliment familiar.
Comprensió, motivació y expectatives d'acolliment familiar	Característiques de les situacions de desempara; elements claus de l'acolliment familiar; necessitats dels nens, nenes i adolescents del sistema de protecció; els agents actius de l'acolliment familiar: família biològica, família acollidora i professionals; característiques de la família biològica; principals canvis en la dinàmica familiar i etapes que han de travessar; procediment de l'acolliment familiar.
Acoblament, adaptació i integració del menor o la menor en l'acolliment familiar	Presentació del menor; els sentiments i la por del menor en els primers moments; el sentiment de pèrdua; la culpabilització del menor; la desconfiança del menor; estratègies per a la resolució de situacions difícils; dificultats en la fase adaptació; la relació entre la família i el menor; l'avaluació inicial; importància del treball d'equip.
Relació, vinculació i afecció del menor en acolliment familiar	La creació del vincle; tipus de vincle; la importància de la vinculació afectiva per a la reparació del dany emocional; relació del menor amb la família biològica; estratègia per a l'acompanyament de la història de vida del menor; integració i acceptació per part del menor o la menor de la seva història de vida; estils educatius.
Característiques dels nens i nenes del sistema de protecció	Perfils dels menors del sistema de protecció; principals necessitats especials (psíquiques, físiques); principals seqüeles del maltractament; necessitats dels menors; capacitats de les famílies per a atendre les necessitats dels menors; coneixement dels principals recursos; possibles episodis conflictius i com fer-hi front en l'acolliment familiar.
Finalització de l'acolliment: separació, comiat i final	Planificació i acompanyament de la sortida del menor; preparació; comiat; el dol de la separació; estratègia per afrontar les pors i els dubtes del menor o la menor; emocions i sentiments del menor i les famílies; motius de finalització; acceptació de la mesura definitiva per la família.
Els NNAMNA	La migració i els drets humans; tràfic i xarxes d'abús i explotació infantil; marc legislatiu; el projecte migratori; el sistema d'atenció per als NNAMNA; aspectes psicològics, culturals i del desenvolupament dels NNAMNA: aspectes diferenciadors; les nenes i adolescents migrants; perspectiva de gènere, característiques i dificultats.
Formació interculturalitat	L'encontre i la convivència cultural; conceptualitzacions bàsiques: cultura, interculturalitat; competències interculturals; etnocentrisme i relativisme cultural; necessitats de les famílies acollidores i suport: actituds positives envers la diversitat cultural, capacitat i competència comunicativa; capacitat per gestionar conflictes en situacions interculturals; consciència sobre la pròpia cultura i com influeix en la visió i la interpretació de la realitat; recursos i xarxa de suport.

QUADRE 16: Blocs de continguts temàtics per a la formació de sol·licitants. Elaboració pròpia.

A la promoció de l'acolliment familiar de nens, nenes i adolescents migrants no acompanyats (NNAMNA): Recomanacions pràctiques per a professionals i possibles famílies acollidores

En alguns temes dels blocs esmentats, cal distingir entre famílies alienes i famílies extenses, ja que les necessitats formatives de cada modalitat difereixen significativament perquè atenen realitats diferents que marquen les dificultats que es poden presentar en cada cas.

En els darrers anys, s'han publicat paquets formatius específics dirigits tant a professionals com a les famílies acollidores, que es poden consultar a les següents referències.^{25 26}

Un cop finalitzada la formació, es recomana passar una **enquesta d'avaluació de la gestió** per tal de valorar aquest procés. Finalment, s'emet un certificat que acrediti el nombre d'hores formatives impartides, que s'envia a les delegacions territorials o les administracions públiques corresponents que tinguin assumida la competència en matèria de protecció de menors.

FASE 2: La valoració psicosocial.

La valoració psicosocial té com a **finalitat** realitzar un pronòstic sobre les capacitats de la família per fer front als reptes i les exigències que plantegen les diferents tipologies d'acolliment familiar. Determina si la família és idònia per a l'acolliment familiar en funció de les seves característiques i capacitats (garantia de poder satisfer les necessitats emocionals, assistencials i educatives dels menors acollits), així com del projecte concret d'acolliment familiar que tenen plantejat. Per això, durant aquesta fase se'ls proporciona informació que els permeti resoldre els dubtes i interrogants i se'ls dona suport en el seu procés de maduració per prendre la decisió que més s'ajusti a la seva realitat. Aquesta valoració és de caràcter psicosocial, per la qual cosa la faran de manera conjunta un psicòleg i un treballador social especialitzat en la matèria i amb experiència.

La **metodologia** utilitzada per a aquestes valoracions sol consistir en entrevistes semiestructurades conjuntes i individuals, i visites a domicili, on s'analitzen i es verifiquen tots els requisits que exigeix l'administració pública competent. L'equip de professionals encarregat de realitzar la valoració mantindrà tantes entrevistes i actuacions com consideri necessari. Es faran sempre tal com s'ha esmentat, mitjançant entrevistes socials i entrevistes psicològiques, tant individuals com en parella, visites domiciliàries, entrevistes a altres membres del nucli familiar, o persones significatives per al projecte d'acolliment i altres que es considerin necessàries.

Pel que fa als **instruments metodològics i tècnics**, cada professional utilitza tots els que consideri oportuns per obtenir la informació que necessita per a la seva valoració.

²⁵ Fondazioni L'Albero della vita Onlus (2019). Promoviendo el acogimiento familiar de niños migrantes: un paquete de formación para profesionales en Europa.

²⁶ Proyecto EPIC No. 1 Apoyo a medida <https://www.jpsychopathol.it/article/sintomatologia-delle-psicosi-maggiori-analisi-fattoriale-di-1891-soggetti-psicotici/>

INSTRUMENTS METODOLÒGICS	
Socials	<ul style="list-style-type: none"> • Autobiografia. • Protocol de relacions interpersonals Ecomapa. • Genograma. • Protocol d'ingressos i despeses. • Visita domiciliària.
Psicològics	<ul style="list-style-type: none"> • Proves estandarditzades per avaluar la personalitat. • Proves estandarditzades per avaluar les característiques com a persones cuidadores. • Perfils d'estils educatiu (PEE).

QUADRE 17: Instruments metodològics utilitzats per a les valoracions psicosocials. Elaboració pròpia.

La valoració s'acaba amb l'emissió de l'informe psicosocial de valoració.

- **Informe psicosocial de valoració:** Document resum on s'indiquen els aspectes rellevants de la declaració d'idoneïtat i que ha de reflectir la situació sociofamiliar, el perfil psicològic dels sol·licitants, la competència educativa i la capacitat per atendre adequadament les necessitats afectives, emocionals, educacionals i de cures bàsiques del nen, nena o adolescent. També hi ha de constar la congruència entre la motivació, les expectatives i la naturalesa i la finalitat de l'acolliment, la disposició i la capacitat per facilitar la intervenció professional, i el compliment dels objectius del pla de protecció establert per l'Administració pública, així com els factors de protecció i de risc detectats i la valoració global final amb la qual es proposa la idoneïtat, o no idoneïtat, dels sol·licitants, la modalitat per a la qual han estat valorats i el perfil del menor que poden acollir.
- **Devolució de la proposta:** Mitjançant una entrevista final es realitza una devolució a la família sobre la informació recollida i la decisió presa.

Aquest procediment és aplicable a les dues tipologies de famílies (aliena i extensa). No obstant això, hi ha aspectes diferenciadors pel que fa a la valoració que cal tenir presents, com la motivació i les expectatives.

FASE 2: Valoració de la idoneïtat de la família extensa.

Per realitzar les valoracions d'idoneïtat en família extensa dels NNAMNA, es recomana considerar els aspectes següents:

- La família extensa ha de demostrar el seu grau de consanguinitat amb el menor o la menor mitjançant proves d'ADN. Es considera necessària la celeritat d'aquesta prova prèvia a l'inici del procés de valoració d'idoneïtat per no demorar els terminis ni el temps de permanència del menor en acolliment residencial o acolliment familiar d'urgència més del necessari.

- En els casos en què les famílies extenses no dominin l'idioma, és recomanable que la prova la puguin fer professionals que parlin l'idioma de les famílies.
- Els professionals que fan la valoració d'idoneïtat han de tenir un ampli coneixement en matèria de protecció de la infància, mediació i integració familiar, gènere, interculturalitat, migració i asil, que faciliti la realització adequada d'una valoració ajustada als seus valors i principis culturals, que poden diferir dels de la nostra cultura.
- Per a la valoració psicosocial, cal tenir present que les proves estandarditzades (test de personalitat i qüestionaris de capacitats i aptituds) tenen un component cultural occidental, per la qual cosa els valors resultants poden estar desajustats per ser de cultures diferents.
- La valoració de la idoneïtat d'una família extensa es circumscriu a la valoració d'una família a un/a menor concret/a, de manera que els professionals han de conèixer el menor, explorar les motivacions i expectatives del menor envers l'acolliment, i assegurar el seu consentiment lliure i sense coaccions (en cas de tenir una edat determinada que li permeti decidir) i valorar de la manera més ajustada possible si tots els factors de protecció i risc detectats garanteixen l'atenció integral del menor o la menor en la família.
- Interès manifest per l'acolliment del menor o la menor.

Finalment, pel que fa a les característiques que han de presentar les famílies per constituir-se com a famílies acollidores, es prioritzen les següents:

- Capacitat per permetre i facilitar la integració del menor o la menor en les activitats formatives i culturals locals que incentivin la interculturalitat.
- Capacitat per reconèixer el valor de totes les cultures, per al diàleg i l'intercanvi amb altres cultures.
- Persones amb interès i motivació per fomentar els contactes i les interaccions entre grups culturals diversos que permetin desenvolupar la capacitat de funcionar de manera eficaç en mitjans interculturals.
- Capacitat de valorar positivament el desenvolupament de la pròpia identitat, oferint-li l'oportunitat de ser crític i afavorint els principis d'una societat democràtica.
- Persones integrades en el seu entorn, amb capacitat i interès per facilitar el procés de socialització del nen, la nena o l'adolescent.
- Situació social favorable (laboral, econòmica, salut, habitatge).

- Condicions psicològiques adequades. Superació de situacions traumàtiques que puguin haver provocat afectació emocional.
- En relació amb el nen, nena o adolescent, valorar si rebutja de manera explícita el seu entorn familiar d'origen o les seves respostes expressen un temor evident envers els seus progenitors.
- En relació amb la família biològica del menor, valorar en cada cas, segons les circumstàncies, l'existència d'una greu conflictivitat entre la família sol·licitant i els progenitors, així como el rebuig explícit d'aquests a acceptar la persona o família que s'ofereix.

FASE 2: Valoració de la idoneïtat de la família aliena.

Pel que fa a les famílies alienes, i tenint en compte el rang d'edat dels menors, que solen ser majoritàriament adolescents, les seves característiques culturals, ètniques i religioses, i els motius que els han portat a iniciar un projecte migratori, es considera que la presència de les següents característiques en les famílies pot suposar indicadors d'èxit en cas de constituir acolliments de NNAMNA amb aquestes famílies:

- Persones amb **motivació intrínseca** denominades **pioneres-pioneer**²⁷, que destaquen per tenir un desig intrínsec de fer el correcte; una forta aspiració a millorar la societat, es senten realitzades mitjançant la participació en la comunitat; no tenen por al canvi i confien en les seves possibilitats d'adaptació; solen ser optimistes pel que fa al futur; busquen respostes i es plantegen noves preguntes.
- Acceptació incondicional del menors o les menors pel que fa a la seva identitat familiar, cultural, ètnica, de religió, de gènere y de creences.
- Actitud favorable envers la família biològica i acceptació dels vincles i els contactes que manté amb la família d'origen.
- Persones conscients de la situació de les famílies d'origen i que mostren sensibilitat envers la col·laboració i el suport a les famílies biològiques.
- Motivació dirigida a l'acompanyament del menor o la menor en el seu procés migratori i de suport a la seva inserció sociolaboral, amb perspectiva de continuar donant-li suport quan hagi arribat a la majoria d'edat.

²⁷ SIIS Centro de Documentación y Estudios (2021). Estrategias de sensibilización y captación para el fomento del acogimiento familiar. Revisión autonómica e internacional.

- Competències idiomàtiques i un coneixement de la cultura del nen, nena o adolescent. Com ja s'ha esmentat anteriorment, en alguns països com Alemanya el coneixement de l'idioma del menor per part de la família és un requisit fonamental.
- Pel que fa a capacitats, aptituds i actituds, persones realistes i compromeses amb les seves obligacions i compromisos; amb capacitat adaptativa i capacitat per resoldre problemes, flexibles i tolerants; amb capacitat empàtica i sensibilitat, capaces d'establir vincles. Amb actitud receptiva i col·laboradora amb les indicacions tècniques i capacitat integradora.
- Apreciació del valor de totes les cultures com un element positiu per a tots els ciutadans i ciutadanes i del diàleg i l'intercanvi entre elles, com a manera de reconèixer i acceptar la diversitat cultural de la societat actual i amb capacitat de defensar la igualtat d'oportunitats per a tots els grups culturals.
- Adquisició d'estratègies interculturals per al desenvolupament d'un clima familiar adequat que afavoreixi la qualitat de les relacions.

FASE 3: PREPARACIÓ I ACOBLAMENT DEL MENOR A LA FAMÍLIA

Aquesta fase té com a objectiu principal la incorporació del menor a la nova família seleccionada (extensa/aliena) de manera segura i fiable després d'haver anat realitzant progressivament la seva adaptació a la vida quotidiana de la família i establint-se certa vinculació afectiva entre el/la menor i els membres de la família.

Aquesta fase és sens dubte una de les fases més importants que cal desenvolupar dins del procés d'acolliment. Requereix, per tant, un seguiment detallat per part dels equips de professionals que intervenen tant amb el menor o la menor com amb la família, i cal dedicar-hi tot el temps que calgui. En aquesta fase es poden distingir quatre moments clau:

FASE 3: Preparació del menor o la menor.

En primer lloc, cal sensibilitzar el menor o la menor sobre la mesura d'acolliment familiar, proporcionar-li informació sobre tot el procés (en què consisteix, tipologies, finalitat de la mesura, avantatges i beneficis, com es desenvolupa, drets, obligacions i compromisos, etc.) i resoldre qualsevol dubte o por que puguin sorgir, adequant les seves idees a la realitat de l'acolliment familiar. És important que compregui la seva història i situació actual i oferir-li un espai de seguretat i contenció per elaborar i expressar les seves emocions, desitjos, sentiments i pors, aspectes bàsics i fonamentals en el treball de preparació per al canvi de mesura. Finalment, cal que manifesti el desig i l'acceptació de ser acollit/ida, que doni la seva conformitat a l'aplicació d'aquesta mesura de protecció. Es respecta així el seu dret a ser escoltat (article 9 de la Llei orgànica 1/1996 de 15 de gener, de procediment judicial del menor).

En el cas dels NNAMNA, i per tal de facilitar aquest procés, que pot ser més complex (per edat, cultura, idioma, circumstàncies vitals que presenten, característiques de personalitat, introversió, desconfiança), és recomanable tenir present l'**origen del projecte migratori**: Tot i que els menors migrants tenen un mateix objectiu comú, la cerca d'oportunitats que en el seu país d'origen no tenen, no és el mateix que l'inici del projecte migratori sigui un projecte familiar i tingui, per tant, l'aval i el permís de la família, que els casos en què l'origen sigui la fugida d'una situació de maltractament i abandonament per part de les figures de referència.

Això no obstant, independentment de les circumstàncies d'inici, res no impedeix que durant el trajecte migratori hagin pogut viure situacions de maltractament o de risc extrem que hagin vulnerat la seva integritat física i psíquica, a partir de la qual fins i tot s'ha pogut generar un trastorn d'estrès posttraumàtic (TEP).

Però de cara a l'acoblament i la constitució d'un acolliment familiar, aquest aspecte sí que és diferenciador:

- Els NNAMNA el projecte migratori dels quals és un projecte familiar poden presentar una vinculació afectiva sana i un vincle segur amb els seus pares biològics, no han viscut situacions de maltractament per part de les seves figures de referència i la motivació migratòria és per ajudar econòmicament la seva família biològica, assolir estatus social i orgull familiar; per la qual cosa la seva incorporació a una nova família pot generar por de perdre la seva identitat cultural (en famílies heteroculturals), por de la desaprovació per part de la seva família d'origen i, per tant, un conflicte amb la lleialtat envers la seva família biològica i resistències a vincular-se, a banda de les pors pròpies originades per qualsevol situació d'incertesa davant del que és desconegut.
- Els NNAMNA que fugen d'una situació de desemparament i que no compten amb una família estructurada i afectiva poden presentar una predisposició més gran a acceptar la figura de la família i vincular-s'hi.

Per tot això, i de cara a facilitar l'acceptació de la mesura d'acolliment familiar, es recomana treballar amb els NNAMNA els aspectes següents:

- Que es treballi amb aquests menors la interculturalitat que els permeti mitigar les seves pors cap a la possible pèrdua de la identitat cultural.
- És important que entenguin la figura de la família acollidora com un mitjà de suport al seu projecte migratori que li permetrà accedir a un nombre més gran d'oportunitats de tota mena.
- Que construeixin una imatge positiva i ajustada a la realitat de la família acollidora, fonamentada en el bé superior del menor i el respecte absolut per la seva història i origen. Les famílies d'acollida no poden representar una amenaça per a la seva família d'origen, la seva cultura, la religió o el projecte migratori.

- Que entenguin que l'acolliment familiar és un recurs favorable per a ells. Els NNAMNA que arriben a les nostres costes busquen l'acolliment residencial perquè el consideren el recurs a través del qual poden regularitzar la seva situació i des d'on se'ls poden facilitar oportunitats formatives i laborals. Entendre que l'acolliment familiar atorga les mateixes prestacions i que té al darrere un equip de professionals que donen suport i s'ocupen d'aquestes accions ajudaria a considerar-ho com el recurs més beneficiós, perquè un entorn familiar sa és, per se, el mitjà de desenvolupament més òptim per a qualsevol menor.

I el millor mitjà per treballar-ho és a través de les experiències facilitades pels seus iguals i la inclusió d'activitats que permetin visualitzar aquesta mesura o l'experiència de famílies col·laboradores en l'acció dels centres d'acollida. És important que durant aquest procés de treball puguin:

- Conèixer altres menors o persones extutelades del seu mateix país d'origen que hagin estat acollits o hagin tingut experiències d'acolliment familiar ja en edat adulta, i que aquestes experiències hagin estat positives.
- Participar en activitats locals de caràcter familiar i intercultural que faciliti la comprensió de nous models familiars.
- Participar en trobades de famílies acollidores durant les quals es puguin relacionar amb altres menors que es trobin separats de la seva família d'origen i que provinquin d'altres nacionalitats i cultures.

FASE 3: Presentació del menor o la menor a la nova família.

La família ha de conèixer tota la informació del menor, així com la part de la història que s'hagi pogut esbrinar o que el menor hagi volgut compartir, per tal de poder facilitar el procés d'acoblament. Conèixer els seus gustos i aficions, la seva cultura, permet als acollidors planificar accions perquè el/la menor pugui sentir-se còmode i facilitar l'acostament i la comunicació. La família seleccionada ha de garantir que pot atendre les necessitats del menor o la menor tenint en compte els aspectes culturals, religiosos, ètnics i lingüístics.

També és recomanable que el menor conegui els aspectes fonamentals de la família seleccionada, i fins i tot conèixer l'entorn on pot arribar a viure, per tal de poder anar familiaritzant-se i rebaixar el grau d'incertesa, cosa que repercutirà positivament en l'acoblament. Quan ja els hagi conegut, s'han de respectar i considerar els desitjos i els sentiments del/la menor, i se li ha de continuar demanant el consentiment i l'aprovació de la mesura.

En els casos de menors que tinguin contacte habitual amb la família d'origen basada en una relació sana es recomana que les dues famílies es puguin conèixer, a fi d'obtenir la **legitimització** de la família acollidora per part de la família d'origen. Aquests contactes han d'estar mediat pels professionals que treballen amb les famílies i se centraran inicialment en donar a conèixer en què consisteix aquesta mesura de protecció a fi de buscar-ne l'aprovació i, posteriorment, fomentar la relació entre ambdues famílies, la qual cosa contribuirà a l'enfortiment de la mesura protectora. A causa de la llunyania dels països, s'intentarà que aquests contactes es facin a través de videotrucades, sempre que disposin de mitjans tecnològics. Si les famílies no disposen de mitjans, es podria plantejar la possibilitat d'articular mecanismes de cooperació amb organitzacions internacionals que puguin estar fent tasca d'ajuda humanitària al país d'origen. Si la família biològica legitimes tant la mesura de protecció com la família acollidora davant del menor, el grau d'acceptació i conformitat per part del menor augmentaria significativament, i la seva actitud seria més receptiva a la vinculació i es mitigarien els possibles conflictes de lleialtats que poguessin sorgir.

Cal tenir en compte que la majoria d'aquests menors són de cultura islàmica, i en aquesta cultura la institució de la família és absolutament sagrada, està basada en la unió i la fraternitat representada formalment pel marit, cap de família encarregat de marcar les pautes de l'educació, però en la intimitat, l'encarregada de dirigir la llar, l'educació dels fills i filles i l'economia domèstica és la dona; de fet, l'opinió de les dones grans sol ser la més respectada de la família. Els joves obeeixen els pares, ja que el respecte a la norma és molt important, encara que no l'entenguin ni la comparteixin, perquè tenen interioritzat que és pel seu bé. El rol dels fills i filles és principalment complir i respectar les directrius que donen els pares.

FASE 3: Acoblament.

Sens dubte, és un dels moments més importants, i l'objectiu principal és l'establiment progressiu dels llaços afectius entre la família i el menor, i la seva adaptació a la vida quotidiana de la família, que ha adequat les seves expectatives a les característiques i les necessitats del nen, nena o adolescent.

Cal que aquest procés quedi recollit en el pla d'acoblament, document que descriu de manera planificada tots els contactes que es vagin produint entre el menor i la família, els agents que hi intervenen, i les activitats plantejades i el seu desenvolupament en el calendari; tot i que és recomanable que els temps els marqui el menor, que s'hi anirà adaptant progressivament i establint la confiança necessària per a la seva incorporació a la família. Els contactes, per tant, aniran augmentant gradualment en intensitat i durada fins que es pugui iniciar la convivència. Aquest document ha de ser elaborat pels professionals que intervenen en el cas, i cal consensuar-lo entre tots els agents implicats i que l'aprovi l'Administració pública competent en matèria de protecció.

Un cop iniciat l'acoblament del menor en la família acollidora, es realitza una visita domiciliària i es mantenen contactes telefònics i entrevistes tant amb la família com amb el menor durant tot el procés, així com en els dies posteriors a la seva fi.

FASE 3: Formalització de l'acolliment familiar.

L'acolliment familiar es formalitzarà quan s'hagi constatat la integració favorable del menor en la nova família i/o quan el menor expressi el seu desig de donar per finalitzat el període d'acoblament i vulgui iniciar la convivència amb la nova família. La formalització de l'acolliment familiar es durà a terme d'acord amb la normativa vigent mitjançant la signatura d'actes²⁸ de les parts intervinents (família acollidora i Administració pública tutelar).

FASE 4: SEGUIMENT I INTERVENCIÓ

La fase de seguiment i intervenció té com a finalitat conèixer i valorar l'evolució i la integració del menor acollit en la família acollidora, així com detectar possibles necessitats i proporcionar el suport psicosocial i educatiu que necessitin els acollidors per afavorir l'exercici de les seves funcions de criança. De la mateixa manera, es considera fonamental proporcionar suport i assessorament a les famílies i als menors en els moments de crisi o davant de situacions conflictives que necessitin una intervenció més específica, així com suport complementari de caràcter socioeducatiu per afavorir la inserció socials o l'emancipació del menor.

Per tot això, les activitats desenvolupades en aquesta fase estan dirigides al seguiment i l'avaluació de l'acolliment, des de l'ingrés del menor a la família fins a la seva sortida definitiva i, per tant, les intervencions realitzades persegueixen com a única finalitat garantir el benestar del menors en les famílies acollidores i donar suport a les famílies en tot el procés d'acolliment.

Per això, cal que els professionals als quals se'ls assigni l'encàrrec institucional de fer el seguiment dels acolliments pertanyin a l'àmbit de la psicologia i de les ciències socials, amb àmplia experiència en matèria de protecció, mediació familiar, migració, asil i interculturalitat. En el cas dels psicòlegs, es recomana que també disposin d'una àmplia experiència en intervenció en dols i traumes complexos.

Dins d'aquesta fase, es poden distingir tres nivells d'actuació diferents: **seguiment, intervencions específiques** i especialitzades per prevenir les ruptures en acolliment familiar i actuacions per **al manteniment i el suport a la família**.

²⁸ Al document que han de signar les parts intervinents, on s'especifiquen les característiques i les condicions més importants, com el tipus d'acolliment, la durada, el règim de visites i els contactes de la persona menor amb la seva família biològica, els drets i les obligacions de cadascú i els suports que es prestin.

FASE 4: Seguiment.

Per al seguiment es recomana dur a terme les següents actuacions, i que es segueixin uns procediments i es disposi de suport tècnic per a la recollida d'informació:

- Elaboració del **pla de seguiment i acompanyament de l'acolliment familiar**, que s'enviarà a l'Administració competent en matèria de protecció per a la seva aprovació. Aquest document inclou una avaluació inicial dels aspectes familiars, psicològics, físics, educatius i emocionals.
- Entrevistes i sessions psicològiques amb el menor o la menor acollit/ida.
- Entrevistes i sessions psicosocials amb les famílies acollidores.
- Visita domiciliària.
- Supervisió del règim de relacions familiars si n'hi ha.
- Entrevistes i intervencions amb la família d'origen, sempre que sigui possible, que permetin reforçar aquesta mesura de protecció o contribueixi a millorar l'estat emocional del menor o la menor.
- Coordinació dels professionals i servis implicats amb el menor i la família, per tal de recollir informació dels diferents dispositius socials, sanitaris i/o educatius que resultin oportuns per a un seguiment correcte de l'acolliment.
- Promoció de mesures i recursos idonis en funció de les característiques i necessitats de les famílies acollidores i els menors.
- Elaboració i lliurament dels **informes de seguiment**: document que recull l'evolució del menor en tots els àmbits de desenvolupament, la seva adaptació a la família, els aspectes relacionals entre el menor, la família i l'entorn, així com l'evolució psicosocial de la família pel que fa al desenvolupament de l'acolliment. Les periodicitats d'aquests informes estan regulades pel sistema de protecció que cada comunitat autònoma i ciutats autònomes desenvolupen i articulen, ja que tenen assignada aquesta competència.

És important explicar que, durant l'acolliment familiar, cal abordar alguns aspectes específics per garantir la plena integració social i formativa laboral del menor i prevenir situacions de marginalitat i exclusió social una vegada assolida la majoria d'edat

- **Adquisició de les competències lingüístiques.** El desconeixement de l'idioma, principalment escrit i llegit, dificulta tant la seva integració en l'àmbit social com educatiu i, per tant, l'adquisició d'una formació que li permeti accedir a un ventall més ampli de llocs laborals.
- **Adquisició de capacitacions laborals.** Per a molts d'aquests menors, l'objectiu principal del seu projecte migratori és l'aportació econòmica a la seva família d'origen, molts fins i tot es veuen obligats culturalment a iniciar aquest projecte, adquirint una responsabilitat familiar que es pot frustrar fàcilment si no assoleixen aquest objectiu. Per tant, l'adquisició de competències laborals que els permetin accedir a un lloc de treball té una importància especial per a ells, sobretot si la majoria d'edat constitueix un element crucial per regular la seva situació administrativa. És per això que durant l'acolliment familiar es potenciaran actuacions dirigides a la derivació cap a recursos d'integració sociolaboral. De la mateixa manera, es considera necessari que les administracions públiques articulin mecanismes que permetin convalidar l'experiència laboral com a formació acadèmica, i ampliar així les possibilitats reals de poder superar determinades barreres que actualment limiten l'adquisició d'aquesta formació.
- **Foment de la interculturalitat.** Com ja hem esmentat anteriorment, es considera imprescindible que aquests nens i nenes participin en tallers interculturals i espais de fusió cultural, sense que això els provoqui la percepció de perdre la seva identitat cultural.
- **Foment de la igualtat de gènere i ciutadania.** Valors com la igualtat entre gèneres, identitat, llibertat de pensament, el coneixement dels seus drets com a ciutadans i compromisos democràtics són valors i principis fonamentals per al procés d'inclusió social.

FASE 4: Intervencions específiques i especialitzades per prevenir ruptures en l'acolliment familiar.

Quan sorgeixen situacions estressants i/o factors que puguin suposar un risc potencial de ruptura de la convivència del menor en la família, cal iniciar actuacions d'intervenció específiques i especialitzades dirigides a resoldre els problemes o reduir-los al mínim. Per això és necessari no només proporcionar suport i assessorament a les famílies i menors sinó també capacitar-los i dotar-los de recursos per poder fer front a les situacions de crisi i prevenir-les posteriorment; la qual cosa suposa un treball de més intensitat i durada que ha d'estar correctament recollit en un pla d'intervenció, un document específic que recull tota la intervenció, des dels objectius fins a la temporització, els recursos necessaris i la metodologia aplicada.

Si un cop executat el pla d'intervenció i/o durant el seu curs, s'observa la necessitat de realitzar una intervenció psicoterapèutica més especialitzada, es recomana la derivació del cas a psicoterapeutes especialitzats o a programes d'intervenció psicoterapèutica si la comunitat o les ciutats autònomes disposen d'aquest recurs.

Pel que fa als NNAMNA, és important tenir presents les principals dificultats psicològiques que es poden produir com a conseqüència del procés migratori i que cal abordar en tots els casos quan es consideri oportú. Aquestes dificultats es detallen al punt quatre d'aquesta guia.

FASE 4: Actuacions per al manteniment i suport a la família.

Per al manteniment de les famílies acollidores dins del sistema de protecció un cop habilitades com a tals, és fonamental fer actuacions dirigides a donar-los suport i cuidar les, tot vetllant per la preservació dels seus drets.

Moltes d'aquestes actuacions es vinculen estretament amb la disposició de recursos adequats i suficients per donar cobertura a tot el procés d'acolliment. Entre aquestes actuacions cal destacar les següents:

- Formació continuada i especialitzada.
- Servei d'atenció immediata en situació de crisi i urgències (24 hores).
- Serveis de respir familiar.
- Actes de reconeixement social per la tasca que duen a terme com a acollidors.
- Trobades i convivències de famílies acollidores.
- Trobades interculturals.
- Professionalització de l'acolliment familiar.
- Foment de la cultura de l'acolliment familiar a nivell social.
- Incorporació de la figura de l'acollidor dins d'un estatus objectiu i de prestigi.

En un altre ordre de coses, per tal d'afavorir la protecció i l'acolliment familiar dels NNAMNA, seria convenient incorporar a l'equip de professionals que tracten amb aquestes famílies i menors perfils professionals relacionats amb els aspectes culturals i lingüístics dels menors (podria ser tant personal intern com per contracte extern de manera puntual). Són d'especial interès:

- **Mediadors interculturals:** per poder fer de vehicle en l'idioma dels menors amb els acollidors o l'entitat que fa el servei de suport a l'acolliment familiar de menors. En general, hem trobat que aquests mediadors són d'origen magrebí i les titulacions convalidades de vegades requereixen més formació específica.

- **Antropòlegs** experts en la cultura d'origen del menor per entendre alguns aspectes socioculturals específics i oferir la formació intercultural específica. La creació de **grups de treball** internacionals amb participació de professionals dels països d'origen dels NNAMNA pot facilitar una millor comprensió d'aspectes culturals, necessitats, tendències i avenços en la protecció de la infància, la dona i la família, així com els riscos reals que assumeixen els NNAMNA durant el procés migratori.

Finalment, i per millorar l'atenció dels nens, nenes i adolescents migrants no acompanyats, es considera important abordar els següents reptes institucionals:

- Més pes a les **agendes bilaterals i multilaterals** dels temes relacionats amb la protecció infantil i la posada en marxa de mesures específiques als països d'origen.

A la darrera Cimera Internacional de Migracions (Procés de Rabat) , celebrada a la ciutat de Cadis el desembre de 2022, es va establir un compromís ferm sobre l'abordatge dels fluxos migratoris, i es va adoptar el Pla d'Acció de Cadis, un document que estableix prioritats de cooperació per buscar una migració «ordenada, previsible i segura» i contra les xarxes de tràfic de persones, i, per tant, un full de ruta conjunt en matèria d'immigració per als propers quatre anys, amb coordinació entre els països participants. Malgrat que aquests acords són necessaris per evitar la violació dels drets humans de les persones migrants, es considera fonamental posar l'accent en el desenvolupament de polítiques d'atenció a la infància i l'adolescència als països d'origen que contribueixin a evitar que les migracions de nens, nenes i adolescents siguin considerades un fet natural i normalitzat. No s'ha d'oblidar que les migracions d'aquests menors en soledat provoca la seva adultificació i l'assumpció d'una responsabilitat i riscos gravíssims dels quals els països n'han de ser molt conscients. En la major part dels casos són nens, nenes i adolescents que viuen múltiples situacions en què els drets de la infància establerts per la Convenció dels Drets del Nen es vulneren sistemàticament.

- L'existència de xarxes formalitzades en les quals participen entitats socials i administracions públiques d'acció social que facilitin el suport amb garanties per als menors, i que gestionin la seva situació de caràcter transnacional amb països tercers i dins de la Unió Europea.
- Sistema de **suport als NNAMNA que es troben dins del sistema de protecció de la infància en el trànsit** cap a altres ciutats o països de la UE amb garanties de protecció i seguiment de cara a la seva reagrupació amb família extensa.

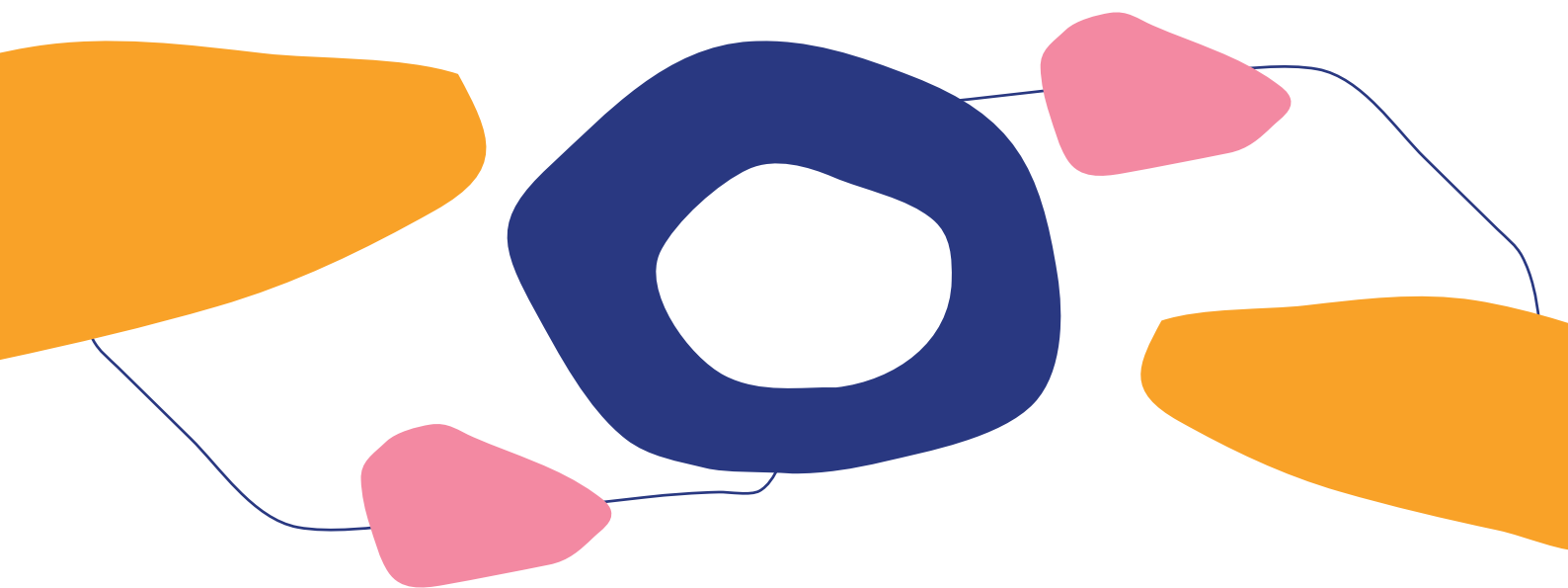
²⁹ El Procés de Rabat és el diàleg euroafricà sobre migració i desenvolupament, en el qual participen països d'Europa i Àfrica septentrional, occidental i central, així com la Comissió Europea i la Comunitat Econòmica dels Estats d'Àfrica Occidental (CEDEAO), i té per objecte examinar qüestions relacionades amb la migració. El Procés de Rabat constitueix un marc per a la celebració de consultes i la coordinació, contribueix a fer front als reptes que planteja la migració, i fomenta les oportunitats d'intercanvi i desenvolupament.

- Existència de **professionals especialitzats** en la protecció de la infància a les **zones frontereres** on es reben els menors, i que es constitueixen com a focus neuràlgic de totes les qüestions referents als menors. Aquests professionals agilitarien els procediments establerts i garantirien la transmissió d'informació adequada als menors.
- **Agilitació dels procediments burocràtics i ampliació de recursos:** La burocratització dels procediments junt amb l'increment de població que cal atendre, així com la manca de recursos, generen l'incompliment d'alguns terminis establerts per la llei i fan que es dilati i es demori l'execució d'accions protectores i garantistes que salvaguarden l'interès superior del menor; és el cas dels permisos de residència o la concessió de la nacionalitat, per exemple. A l'article 10.4, de la Llei 1/1996 (modificada per la Llei 26/2015), s'estableix que, quan l'entitat pública assumeixi la tutela d'un menor estranger que es trobi a Espanya, l'Administració General de l'Estat li facilitarà, si no en té, amb la màxima celeritat, i juntament amb la presentació del certificat de tutela expedit per aquesta entitat pública, la documentació acreditativa de la seva situació i l'autorització de residència, un cop hagi quedat acreditada la impossibilitat de tornar amb la seva família o al país d'origen. Tanmateix, el nombre de menors amb permís de residència, fins a data d'avui, era aproximadament d'un 20,1 %. La nova reforma del Reglament d'estrangeria intenta pal·liar aspectes que concorren en detriment de la ciutadania estrangera, inclosos els migrants menors, sense que fins ara s'hagi pogut albirar cap millora en aquest aspecte.
- Millora dels **mecanismes de determinació de l'edat i identificació** per tal de mantenir escrupolosament els nivells de protecció compromesos i definir millor el nombre real de NNAMNA en territori nacional i la situació de vulnerabilitat associada a l'abandonament de centres per evitar que caiguin en mans de xarxes d'éssers humans i garantir la seva protecció com a menors.
- Sensibilitzar les **associacions de famílies acollidores** sobre la diversitat cultural i les necessitats d'aquests menors.
- Donar a conèixer entre la **comunitat migrant, organitzacions de migrants, pro migrants, associacions religioses islàmiques** el valor de l'acolliment familiar en família extensa i aliena.
- Articular les **residències escolars públiques** com a recurs de suport per a NNAMNA i família extensa.
- Potenciar la figura de **família col·laboradora** als centres d'acollida per a acolliments de cap de setmana o vacances i com a referent familiar per als NNAMNA.

³⁰ Dades obtingudes a en https://elpais.com/politica/2019/11/18/actualidad/1574096323_979962.html

³¹ Reial decret 903/2021, 19 d'octubre, pel qual es modifica el Reglament de la Llei orgànica 4/2000 sobre drets i llibertats dels estrangers a Espanya i la seva integració social, després de ser reformat per la Llei orgànica 2/2009, aprovat pel Reial decret 557/2011, de 20 d' abril.

³² Reial decret 629/2022, de 26 d'octubre, pel qual es modifica el Reglament de la Llei orgànica 4/2000 sobre drets i llibertats dels estrangers a Espanya i la seva integració social, després de ser reformat per la Llei orgànica 2/2009, aprovat pel Reial decret 557/2011, de 20 d' abril.



7. SERVEIS D'INTERÈS

7.1. INSTITUCIONS PÚBLIQUES I PRIVADES DE SERVEIS DE SUPORT A L'ACOLLIMENT FAMILIAR DE MENORS I FAMÍLIES ACOLLIDORES

ANDALUSIA

- **Dirección de Infancia, Adolescencia y Juventud**

900 921 111

mif.cips@junatdeandalucia.es

Web: www.juntadeandalucia.es

- **ALMERIA. CREU ROJA ESPANYOLA**

900 701 104- 950 257 166

almeria@cruzroja.es

Web: www.elblogdeacogimientofamiliar.blogspot.com

- **CADIS:**

FUNDACIÓN MÁRGENES Y VÍNCULOS

900 354 428 - 956 261 032

csc@fmyv.org

Web: www.fmyv.es

ASOCIACIÓN ANDALUZA DE CENTROS CATÓLICOS DE AYUDA AL MENOR (ACCAM)

900 804 236 - 956 921 107 - 956 921 109

acogeles@accampa.org

Web: www.accampa.org

- CÒRDOVA. FUNDACIÓN INTERNACIONAL APRONI

900928692 - 957 749166
acogecordoba@aproni.org
Web: www.aproni.org

- GRANADA. ASOCIACIÓN ALDAIMA

900 101 438 - 958 255 203
asociacion@aldaima.org
Web: www.aldaima.org

- HUELVA. ASOCIACIÓN ALCORES

900 701 162 - 959 281 674
alcoresacogimiento@gmail.com
Web: www.asociacionalcores.org

- JAÉN. ASOCIACIÓN PARA LA PROMOCIÓN DEL ACOGIMIENTO EN ANDALUCÍA (APRAFA)

900 804 235 - 953 087 685
apraf_a@yahoo.es
Web: www.apraf.com

- MÁLAGA:**ASOCIACIÓN HOGAR ABIERTO**

900 103 285 - 952 122 566
hogarabierto@hogarabierto.org
Web: www.hogarabierto.org/

ASOCIACIÓN INFANIA

900 103 233 - 952 226 753
infania@infania.org
Web: www.infania.org

- SEVILLA:**FUNDACIÓN MÁRGENES Y VÍNCULOS**

900 354 428 - 954 426 069
css@fmyv.org
Web: www.fmyv.es

FUNDACIÓN INTERNACIONAL APRONI

900 878 281 - 955 902 700
acoge@aproni.org
Web: www.aproni.org

- AFASODE. Asociación de Familias Solidarias para el Desarrollo. Cadis

661 308 866

asfamiliasolidarias@gmail.com

Web: www.familiassolidarias.org**- Andalucía Acógeles. Màlaga**

616 995 475

acogelesandalucia@gmail.com

- Sharaf. Asociación de Familias Acogedoras. Granada

644 551 199

org.sharaf@gmail.com

- Familia Acoge. Jaén

639 097 145

familiaAcoge@hotmail.com

ARAGÓ**- Instituto Aragonés de Servicios Sociales. Servicio de Atención a la Infancia y Adolescencia**

(IASS)

976 715 600

adopciongerenciass@aragon.es

Web: www.aragon.es**- ADAFA. Familias de Acogidas de Aragón**

976 076 603

acogimientosadafa@gmail.com/

Web: www.adafa.es**ASTÚRIES****- Instituto Asturiano para la Atención Integral a la Infancia y a las Familias**

985 106 537 - 985 106 540 - 985 105 500

IAAIIADOPYACOG@asturias.org

Web: www.familiasacogedoras.es**- FUNDACIÓN MENIÑOS**

900 907 052

meninos@meninos.org

Web: www.meninos.org**- AFAPAS. Asociación de Familias Acogedoras del Principado de Asturias**

600 502 338

asociacionafapas@gmail.com

Web: www.afapas.es

CANTÀBRIA**- Subdirección de Infancia, Adolescencia y Familia. Gobierno de Cantabria**

942 200 010

acogimientofamiliar@cantabria.es

Web: www.serviciosocialescantabria.org**CASTELLA-LA MANXA****- Consejería Bienestar Social, Dirección General de las Familias y Menores. Servicio de Atención y Acompañamiento al Menor**

925 274 552- 925 274 012

acogimiento.bs@jccm.es

Web: www.castillalamancha.es**- ASOFACAM**

669 682 401 - 605 247 761

info@acogimintocastillalamancha.org

Web: www.acogimintocastillalamancha.es**- Asociación de Familias de Acogida de España – FADES**

691 150 497

secretaria@fadeonline.org

Web: www.fundacionfades.com**CASTELLA I LLEÓ****- Servicio de Protección y Atención a la Infancia****- CREU ROJA ESPANYOLA**

902 106 060 - 983 336 777

familiasacogidacyl@cruzroja.es

Web: www.serviciosociales.jcyl.esWeb: www.cruzroja.es/familiasacogidacyl

Àvila: 920 224 848

Burgos: 947 212 311

Lleó: 987 252 535

Palència: 979 700 507

Salamanca: 923 221 032 familias.salamanca@cruzroja.es

Segòvia: 921 440 202

Sòria: 975 234 609 - 975 234 617

Zamora: 980 523 300

- **AFASEGO. Asociación de Familias de Segovia**
afasego@hotmail.com

- **AFASA. Asociación de Familias de Salamanca**
649 769 950
presidenteafasa@gmail.com

- **ARFACYL. Asociación de Familias de Castilla y León**
983 298 963
asfa@arfacyl.org

CATALUNYA

- **Institut Català de l'Acolliment i de l'Adopció**
935 551 753
icca.tst@gencat.cat
Web: www.treballiaferssocials.gencat.cat

Barcelona: 934 831 000

Girona: 872 975 000

Tarragona: 977 248 754

Lleida: 973 727 707

CEUTA

- **Áreas de Menores. Ceuta**
956528320
apalomo@Ceuta.es
egomez@ceuta.es
Web: www.ceuta.es

- **AFABAR. Asociación de Familias Acogedoras Barcelona**
648 296 455
info@afabar.org

- **AFATAR. Asociación de Familias Acogedoras Tarragona**
afatar.org@gmail.com

- **AFAG. Asociación de Familias Acogedoras Girona**
600 539 920
afa_girona@yahoo.es

- **AFAC. Asociación de Familias Acogedoras Lleida**
630 560 023
eloscar@cime.upc.edu

- **CRUZ ROJA ESPAÑOLA. Barcelona**
 933 006 565
 acolliments@creuroja.org

EXTREMADURA

- **Servicio de Familia, Infancia y Adolescencia, Sección de Acogimiento y Adopción**
 924 008 816 - 924 008 832
 guadalupe.llera@salud-juntaex.es
 mercedes.lealv@salud-juntaex.es
 Web: www.juntaex.es

- **CRUZ ROJA ESPAÑA. Extremadura**
 927 247 600 – 678 565 336
 Web: www.gobex.es
 Web: www.cuzrojaextremadura.org

- **MENSAJEROS DE LA PA. Badajoz**
 924 485 087 - 616 812 072
 sedemerida@mensajerospazex.es

- **MENSAJEROS DE LA PAZ. Cáceres**
 927 664 037
 ong@mensajerospazex.es
 Web: www.mensajerosdelapazextremadura.es

GALÍCIA

Servicios de Protección de Menores
 981 544 630
 proteccionmenores@xunta.gal
 Web: www.acollementofamiliar.gal

- **CRUZ ROJA ESPAÑA. Galicia**
 900 812 880
 galicia@cuzroja.es
 Web: www.acollementofamiliar.org

A Coruña: 981 221 000 camara@cuzroja.es
 Lugo: 982 231 613 anessi@cuzroja.es cafofe@cuzroja.es
 Ourense: 988 222 484 solose@cuzroja.es devesa@cuzroja.es
 Pontevedra: 986 852 115 cofeab@cuzroja.es
 Santiago de Compostela: 981 586 969 mapima@cuzroja.es

- **LA FUNDACIÓN AMIGO DE GALICIA. Santiago de Compostela**
608 413 232
familiasacollida@gmail.com

- **LA FUNDACIÓN AMIGO DE GALICIA (FAG). Vigo**
620 212 020

- **MENIÑOS**
981 269 955
meninos@menimos.org
Web: www.meninos.org

- **MANAIA. Asociación Galega de Adopción E Acollemento**
688 927 124
manaia@manaia.gal/ www

ILLES BALEARIS

- **Direcció Insular de Menors i Família Secció D'acolliments del Servei de Menors i Família**
971 763 325
familiasacollidores@imas.conselldemallorca.net
Web: www.imasmallorca.net

Mallorca: Web: www.imasmallorca.net

Menorca: Web: www.cime.es

Formentera: Web: www.consellinsularformentera.cat

Ibiza: Web: www.conselldeivissa.es

- **ABRAZOS EIVISSA**
636 781 254
abrazos.eivissa@gmail.com

ILLES CANÀRIES

- **Consejería de Derechos Sociales, Igualdad, Diversidad y Juventud. Dirección General de Protección a la Infancia y la Familia**
012 - 922 477 600
Web: www.gobiernodecanarias.org

- **ASOCIACIÓN SUMAS. Tenerife**
822 178 405
info@asociacionsumas.com
Web: www.asociacionsumas.es

- **ASOCIACION SUMAS. Gran Canarias**
928 367 879
info@asociacionsumas.com
Web: www.asociacionsumas.es

- ASFACA. Familias Acogentes Canaria

628 043 546

info@sfaca.es

Web: www.sfaca.es

LA RIOJA**- Dirección General de Servicios Sociales. Servicio de Protección de menores**

941 291 769 - 941 291 645

dg.serviciosociales@larioja.org

Web: www.larioja.org

- AFAAR. Asociación de Familias Adoptantes y de Acogimiento de la Rioja

695 245 000

afaarioja@gmail.com

MADRID**- Unidad de Acogimiento. Área de Adopción y Acogimiento. Subdirección General de Protección del Menor. Dirección General de la Familia y el Menor**

915 803 464 - 951 803 568 - 900 103 490

acogimientos.familiares@madrid.org

Web: www.madrid.org

- ADAMCAM. Asociación de Acogedores de Menores de la Comunidad de Madrid

633 533 092

adamcam@adamcam.org

Web: www.adamcam.org

- Familias para la Acogida

622 458 775

secretaria@familias-acogida.es

MELILLA**- Consejería de Bienestar Social. Dirección General del Menor y la Familia**

952 699 301

Consejeriabienestarsocial@melilla.es

Web: www.melilla.es

MÚRCIA**- Servicio de Protección de Menores, Sección de acogimiento y adopción**

968 273 209

acogimientofamiliar y adopción.murcia@carm.es

Web: www.carm.es

- CRUZ ROJA ESPAÑOLA**Murcia**

Familias Ajenas: 678 554 807 acogiminto.muercia@cruzroja.es

Familias Extensa: 968 355 239 - 677 912 311

maricarmen.vivancos@cruzroja.es

NAVARRA**- Subdirección de Familia y Menores. Sección de Gestión de Guarda y Ejecución de Medidas Judiciales**

848 421 210

Acogiminto.dgfamilia@navarra.es familiasdeacogida@navarra.es

Web: www.navarra.es

- MAGALE, Asociación de Familias de acogida

secretariamagale@gmail.com/

Web: www.magale.org

PAÍS BASC**- Área del Menor y la Familia. Álava**

945 773 052

acogimiento@araba.eus

Web: www.alava.net/ifbs

- Sección Acogimiento Familiar y Adopción. Servicio de Infancia. Departamento de Acción Social. Vizcaya

944 470 737

acogimientofamiliar@bizkaia.eus

Web: www.bizkaia.eus/acogiminto

- Servicio de Protección a la Infancia y la Adolescencia. Guipúzcoa

943 112 111

babesa@gipuzkoa.eus

Web: www.gipuzkoa.eus

- BEROA. Asociación de Familias Acogedoras de Guipúzcoa

943 245 604

asociacionberoa@asberoa.com

Web: www.Asberoa.com

COMUNITAT VALENCIANA**- Dirección General de Infancia y Adolescencia**

961 247 814 - 961 247 619 - 961 247 719

acogimiento_familiar@gva.es

Web: www.inclusivo.gva.es

- ASOCIACIÓN DE VOLUNTARIOS DE ACOGIMIENTO FAMILIAR (AVAF)

900 150 804

info@avaf.org.es

Web: www.avaf.org.es

Alicante. 613 254 121

Castellón. 964 244 449 – 647 591 581

Valencia. 963 852 010 – 623 131 289

- ASOCIACIÓN NUEVA INFANCIA

963 280 006

infor@nuevainfancia.org

Web: www.nuevainfancia.es

- GAIA. ASOCIACION DE FAMILIAS DE ACOGIDA. Alicante

685 759 217

gaia.acogimiento@gmail.com

Web: www.gaiaacogimiento.org

- Asociación AFEVAC

637 214 995 -634 916 131

infor@afevac.org

Web: www.afevac.org

7.2. INSTITUCIONS PÚBLIQUES I PRIVADES DIRIGIDES A LA INSERCIÓ SOCIAL I LABORAL DE PERSONES MIGRANTS**ANDALUSIA****- ACCEM. Programes d'inserció sociolaboral:**

Almería: 950 237 342 almeria@accem.es

Córdoba: 957 470 176 cordoba@accem.es

Jerez de la Frontera: 956 332 073 jerez@accem.es

Málaga: 952 224 076 malaga@accem.es

Sevilla: 915 327 478 madrid@accem.es Web: www.accem.es

- ANDALUCIA ACOGE. Programa GLOBAL emplea

954 900 773

acoge@acoge.org

Web: www.acoge.org

- CANARIAS RED ARAÑA ENTIDADES POR EL EMPLEO. Projecte «Imparable» dirigit a migrants per a la reinserció laboral

915 255 099

info@empleoenred.org

Web: www.empleoenred.org

- **CEAIN JEREZ DE LA FRONTERA. Programas d'inserció social i laboral per a migrants en risc d'exclusió social**

956 34 95 85

info@ceain.org

Web: www.ceain.acoge.org

- **CREU ROJA. Programa Interlabor@**

900 221 122

informa@cruzroja.es

Web: www.2.cruzroja.es

- **FUNDACION ADSIS CANARIAS. Projecte de suport a la inserció laboral de persones migrades**

828 907 101

laspalmas@fundacionadsis.org

Web: www.fundacionadsis.org

- **FUNDACION DIAGRAMA. Programa «Labor-eJob» i programa d'intermediació empresarial per a joves en risc d'exclusió social**

968 344 344

diagrama@diagrama.org

Web: www.fundaciondiagrama.es

Córdoba: Programas Labor, Labora y Talem 957 418 365 - 669 969 288

talemcordoba@diagrama.org

Sevilla: Programas Labor, Labora y Talem Web: www.fundaciondiagrama.es

- **ONG LIGA ESPAÑOLA DE LA EDUCACION. Programa integral per a la inserció sociolaboral**

925 945 338

laliga@ligaeducacion.org

Web: www.ligaeducacion.org

- **VOLUNTARIOS POR OTRO MUNDO**

954 228 430

voluntariosporotromundo@gmail.com

Web: www.voluntariosporotromundo.josechamizo.es

- **SEVILLA ACOGE**

954 902 960

comunicaciones@sevillaacoge@sevillaacoge.org

Web: www.sevillaacoge.org

ARAGÓ

- **ACCEM ARAGON. Informació i orientació social i jurídica per a persones migrants**
976 976 117
mgonzaleza@accem.es

- **CENTRO DE ATENCION SOCIOLABORAL ADRA. Llengua i cultura espanyola per a persones migrants en edat laboral amb NIE**
976 591 491 - 638 984 413
aragon@adra-es.org
Web: www.facebook.com/centroadrazaragoza

- **CREU ROJA ESPAÑOLA. Àrea d'Immigració Informació i assessorament en l'atenció a persones migrants i sol·licitants d'asil**
976 224 880
lortega@cruzroja.es

- **FUNDACION MARIA AUXILIADORA. Projecte Maín**
976 518 988 - 691 696 152
mainmujer@fundacionma.org
Web: www.centromain.blogspot.com.es

- **FUNDACON SAN EZEQUIEL MORENO. Programes de formació i acompanyament per a joves (PEJ). Programes d'inserció laboral (PIMEI)**
976 158 219
infoaragon@fundacionsanezequiell.org
Web: www.fundaciondiagrama.es

- **FUNDACIÓ LA CAIXA. Programa Red Incorpora**
Web: www.incorpora.org

ASTÚRIES

- **FUNDACION FAEDIS. Projecte «Incorpora», desenvolupat a Astúries per la Red Incorpora Asturias. Inserció laboral de persones en risc d'exclusió social**
985 963 076
Web: www.faedis.es

- **ASOCIACION IR PALANTE. Programes d'inserció sociolaboral per a persones en risc d'exclusió social**
985 201 360
info@asociacionirpalante.org
Web: asociacionirpalante.org

- **ACCEM. Programa de formació i acompanyament per a la inserció sociolaboral de persones en risc d'exclusió social (FAPIS)**

985 165 677

gijon@accem.es

- **FUNDACION DIAGRAMA. Programa LABORASTUR**

968 344 344

diagrama@diagrama.org

Web: www.fundaciondiagrama.es

CANTÀBRIA

- **CANTABRIA ACOGE. Programa «Incorpora». Suport a la cerca de feina per a persones en risc d'exclusió social**

942 364 545

sede@cantabriaacoge.com

Web: cantabriaacoge.com

- **CREU ROJA ESPANYOLA CANTÀBRIA. Pla d'ocupació. Programes d'inserció laboral per a persones en risc d'exclusió social**

942 32 42 86

empleosantander@cruzroja.es

Web: cruzroja.es

- **FUNDACION DIAGRAMA. Programa «Labor-eJob» i programa d'intermediació empresarial per a joves en risc d'exclusió social**

968 344 344

diagrama@diagrama.org

Web: www.fundaciondiagrama.es

CASTELLA-LA MANXA

- **FUNDACION DIAGRAMA. Programa «Labor-eJob» i programa «Construyamos en Red»**

968 344 344

diagrama@diagrama.org

Web: www.fundaciondiagrama.es

CASTILLA I LLEÓ

- **CEOE CEPYME ZAMORA. Accions dirigides a la integració sociolaboral de la població migrant**

980 759 148

programas@ceoecepymeza.org

- **FUNDACIÓN DIAGRAMA. Programa d'inserció sociolaboral per a joves en risc d'exclusió social**

968 344 344

diagrama@diagrama.org

Web: www.fundaciondiagrama.es

CATALUNYA

- **ACCEM BARCELONA. Informació i orientació social i jurídica per a persones migrants**

934 099 074

catalunya@accem.es

- **AJUNTAMENT DE BARCELONA. Servei d'Atenció a Immigrants, Emigrants i Refugiats (SAIER)**

93 153 28 00

Web: www.barcelona.cat/saierinfo@bcn.cat

- **CREU ROJA ESPANYOLA. Programes d'inserció laboral per a població immigrant**

Web: www.cruzroja.es

- **FUNDACION DIAGRAMA. Programa de formació i inserció per a joves migrants sols**

968 344 344

diagrama@diagrama.org

CEUTA

- **CREU ROJA ESPANYOLA. Programa «Interlabor@»**

900 221 122

informa@cruzroja.es

Web: www.2.cruzroja.es

EXTREMADURA

- **CREU ROJA ESPANYOLA. Programa «Interlabor@»**

900 221 122

informa@cruzroja.es

www.2.cruzroja.es

- **FUNDACION DIAGRAMA. Programa «Talem»: programa d'inclusió sociolaboral**

968 344 344

diagrama@diagrama.org

Web: www.fundaciondiagrama.es

- ONG LIGA ESPAÑOLA DE LA EDUCACION

925945338

laliga@ligaeducacion.org

Web: www.ligaeducacion.org

GALÍCIA**- CREU ROJA ESPANYOLA. Programa «Interlabor@»**

900 221 122

informa@cruzroja.es

Web: www.2.cruzroja.es

- FUNDACION DIAGRAMA. Programa per a la inserció laboral de persones en risc d'exclusió social

968 344 344

diagrama@diagrama.org

Web: www.fundaciondiagrama.es

ILLES BALEARS**- FUNDACION DIAGRAMA. Programa Labor-eJob**

968 344 344

diagrama@diagrama.org

Web: www.fundaciondiagrama.es

ISLAS CANÀRIES**- CREU ROJA ESPANYOLA . Programa Interlabor@**

900 221 122

informa@druzroja.es

Web: www.2.cruzroja.es

- FUNDACION ADSIS CANARIAS. . Projecte de suport laboral de persones migrades

828 907 101

laspalmas@fundacionadsis.org

Web: www.fundacionadsis.org

- FUNDACION DIAGRAMA. Programa «Labor-eJob» i programa d'intermediació empresarial per a joves en risc d'exclusió social

968 344 344

diagrama@diagrama.org

Web: www.fundaciondiagrama.es

LA RIOJA

- **SERVICIO RIOJANO DE EMPLEO.** . Itineraris integrats d'inserció laboral per a persones migrants

941 291 618

Web: www.larioja.org/empleo-formación/es

- **AYUNTAMIENTO DE LOGROÑO.** Programa per a la integració social de famílies, dones i joves migrants

941 277 000

webmaster@logrono.es

Web: www.logroño.es

- **YMCA La Rioja.** Programa per a joves en risc d'exclusió social, principalment persones migrants i famílies

941 237 170

lariojaincorpora@ymca.es

- **FUNDACION DIAGRAMA.** Programa Labor-eJob

968 344 344

diagrama@diagrama.org

Web: www.fundaciondiagrama.es**MADRID**

- **ACCEM**

915 327 478

madrid@accem.es

Web: www.accem.es

- **CREU ROJA ESPANYOLA.** Programa Interlabor@

900 221 122

informa@cruzroja.es

Web: www.2.cruzroja.es

- **FUNDACION ABRAZANDO ILUSIONES.** Programes: Construyendo Mi Futuro e Inclusión sociolaboral de jóvenes refugiados/as, solicitantes de asilo y migrantes (INACICAM)

915 458 599 – 660 684 775

info@abrazandoilusiones.es

Web: www.abrazandoilusiones.es

- **FUNDACION ADSIS.** Projecte de suport a la inserció laboral de persones migrades

910 747 175

madrid@fundacionadsis.org

Web: www.fundacionadsis.org

- **ONG AESCO. Programa Fortalecimiento de las capacidades de inserción laboral del colectivo inmigrante hacia una mayor empleabilidad**

914 775 831

acogida@ong-aesco.org

Web: www.ong-aesco.org

MELILLA

- **FUNDACION DIAGRAMA. Programa Talem**

683 29 13 35 - 681 00 01 05

talemmelilla@diagrama.org

Web: www.fundaciondiagrama.es

MÚRCIA

- **ASOCIACIÓN COLUMBARES**

898 975 487

asociacion@columbares.org

Web: www.columbares.org

- **CREU ROJA ESPANYOLA. Programa Interlabor@**

900 221 122

informa@cruzroja.es

Web: www.2.cruzroja.es

- **FUNDACION DIAGRAMA. Programa Labore-Job**

968 344 344

diagrama@diagrama.org

Web: www.fundaciondiagrama.es

- **MURCIA ACOGE. Programa d'itineraris actius d'ocupació per a persones migrants**

968 271 652

murcia.acoge.murcia@redacoge.org

Web: www.murcia-acoge.com

NAVARRA

- **AYUNTAMIENTO DE BARAÑAIN. Programa d'acollida i integració de persones migrants**

948 19 98 70 - 948 199 249

inmigracion@baranain.com

PAÍS BASC

- **ASOCIACIÓN PARA LA INTEGRACIÓN SOCIAL Y LABORAL EKIN LANARI. Programas d'inserció sociolaboral per a persones en risc d'exclusió social**

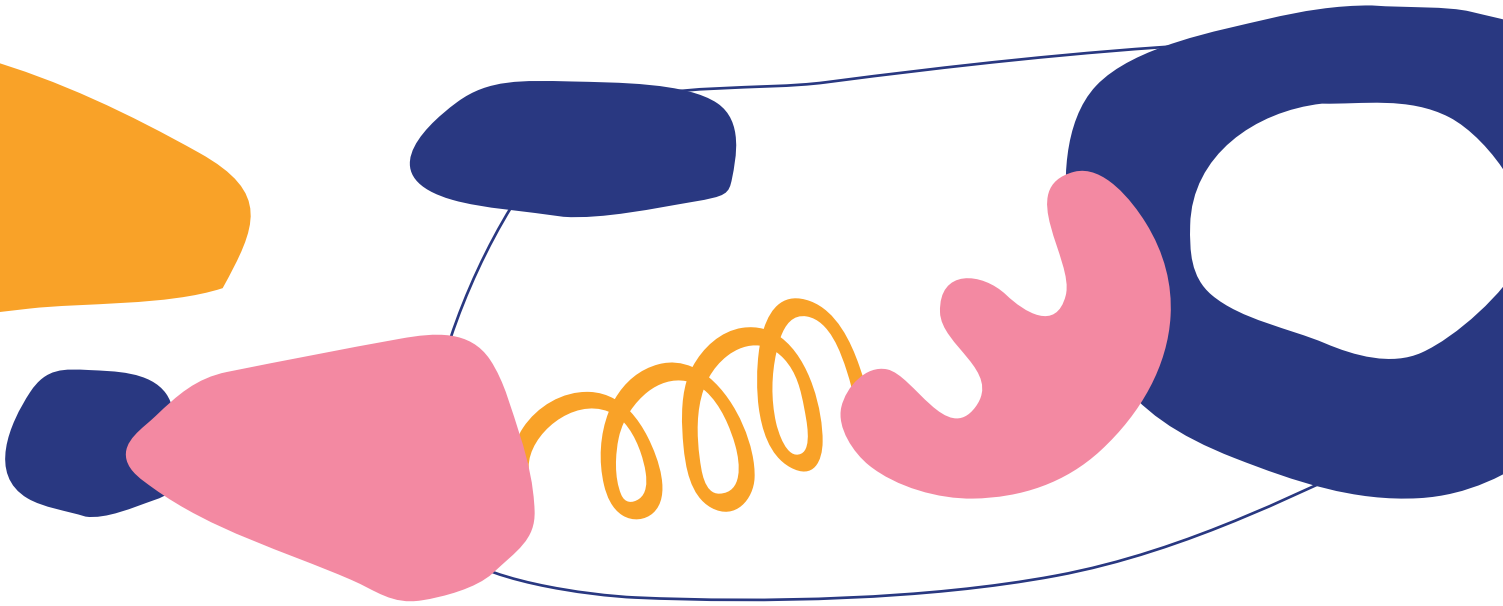
945 018 000

Web: www.euskadi.eus

- **FUNDACION ADSIS. (BASAURI)) Projecte de suport a la inserció laboral de persones migrades**
944 263 617
cipbasauri@fundacionadsis.org
Web: www.fundacionadsisbizkaia.org

COMUNITAT VALENCIANA

- **ACCEM**
915 327 478
madrid@accem.es
Web: www.accem.es
- **CREU ROJA ESPANYOLA . Programa Interlabor@**
900 221 122
informa@cruzroja.es
Web: www.2.cruzroja.es
- **FUNDACION ADSIS VALENCIA. Projecte de suport a la inserció laboral de persones migrants**
963 954 676
valencia@fundacionadsis.org
Web: www.fundacionadsis.org
- **FUNDACION DIAGRAMA. Programa «Labor-eJob» i programa d'intermediació empresarial per a joves en risc d'exclusió social**
968 344 344
diagrama@diagrama.org
Web: www.fundaciondiagrama.es
- **ONG AESCO. Programa Fortalecimiento de las capacidades de inserción laboral del colectivo inmigrante hacia una mayor empleabilidad**
960 110 878
Aesco.valencia@ong-aesco.org
Web: www.ong-aesco.org

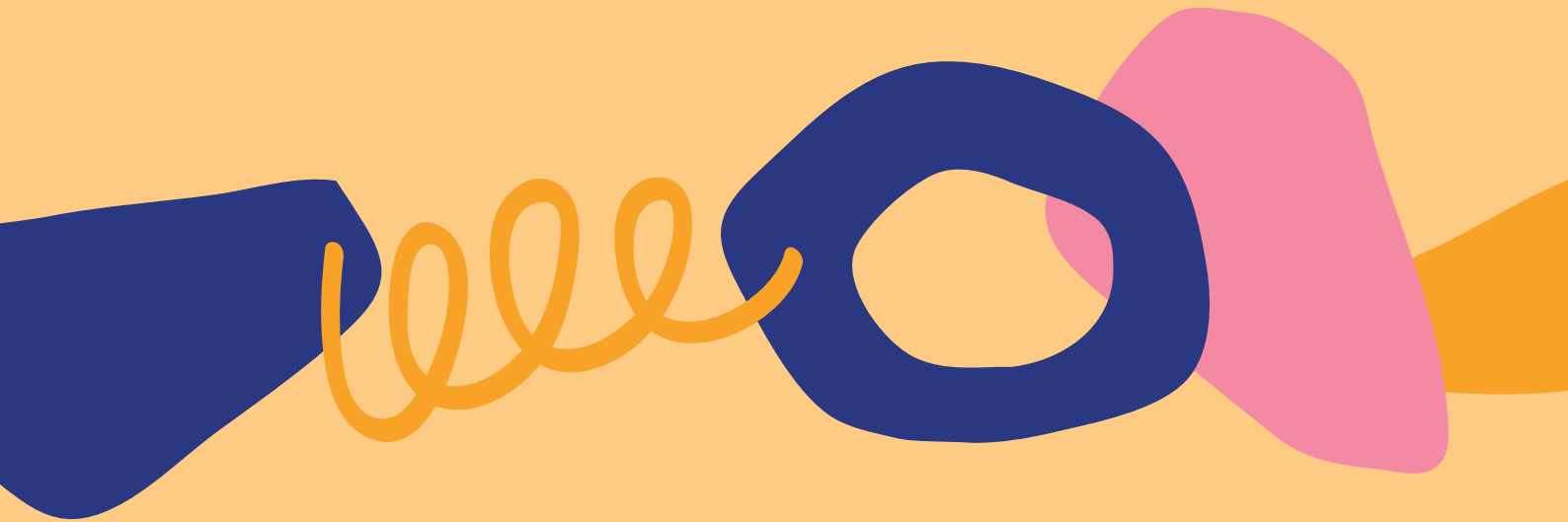


BIBLIOGRAFÍA

1. Perazzo Aragoneses C., Zuppiroli J. (2018). Los más solos. Save The Children. Save The Children España.
2. Iglesias Martínez J., (2009). Instituto Universitario de estudios sobre migraciones., Universidad Pontificia de Comillas Madrid., Legaz Cervantes F., Presidente de la Fundación Nuevo Sol. Estudio sobre la migración Internacional de Menores Extranjeros no Acompañados Subsaharianos hacia las Islas Canarias. Fundación Nuevo Sol Madrid.
3. Cabrera Medina JC., (2005). Acercamiento al menor inmigrante. Dirección General de Coordinación de Políticas Migratorias Consejería de Gobernación de la Junta de Andalucía.
4. APDHA . Derechos humanos en la frontera sur 2019: infancia migrante.
5. Bravo, A. et al (2010). Revisión de actuaciones llevadas a cabo con menores extranjeros no acompañados en el Estado Español. Universidad de Oviedo.
6. Bravo, A., & Santos-González, I (2017). Menores extranjeros no acompañados en España: necesidades y modelos de intervención. *Psychosocial Intervention*, 26(1), 55-62
7. Fondazioni L'Albero della vita Onlus (2021). Acogimiento familiar y formas alternativas de asistencia a niños/as migrantes no acompañados y separados.
8. Fuentes Sánchez, R. (2014). Menores extranjeros no acompañados (MENA).
9. Gimeno Monterde, C. (2018). Retos de la acogida residencial a menores que migran solos: hacia un trabajo social transnacional (No. ART-2018-106879).

10. Iglesias Martínez, J. Á., Ares Mateos, A., Rodríguez Calles, L., & Estrada Villaseñor, C. (2022). Caminos de convivencia. Claves para una Adecuada Integración Social y Convivencia Intercultural en Contextos Locales.
11. Junta de Andalucía (2016). Acoger, adoptar, ayudar. Guía para personas interesadas en acoger, adoptar o ayudar a niños y niñas que necesitan familia en Andalucía. Consejería de Igualdad y Políticas Sociales. Dirección General de Infancia y Familias.
12. Por Causa (2021). La acogida de menores migrantes en España.
13. Rosser, A. M. (2011). Evolución de los acogimientos familiares. Propuesta de actuaciones para la prevención de sus dificultades. *Anales de Psicología/Annals of Psychology*, 27(3), 729-738.
14. SIIS Centro de Documentación y Estudios (2021). Estrategias de sensibilización y captación para el fomento del acogimiento familiar. Revisión autonómica e internacional.
15. Vidal, M. D. O. (2021). Los retos que debe asumir España tras las recomendaciones del Comité de los Derechos del Niño en el marco de los menores extranjeros no acompañados: hacia un nuevo sistema de protección de la adolescencia. *Revista electrónica de estudios internacionales (REEI)*, (41), 16.
16. Ceriani Cernadas, P. (2021). Canarias: niños y niñas migrantes en una de las rutas más peligrosas del mundo. Unicef España.
17. Fondazioni L'Albero della vita Onlus (2019). Directrices sobre los Estándares Mínimos para el Acogimiento Familiar de Niños Migrantes No Acompañados.
18. Por Causa (2021). Familias para la infancia migrante. Acogida familiar en España: retos, procesos y buenas prácticas.
19. Save the Children (2016). Infancias Invisibles. Menores extranjeros no acompañados, víctimas de trata y refugiados en España.
20. Asociación Nuevo Futuro y Universidad Pontificia de Comillas. (2021). Estudio de los centros de acogimiento residencial para niños, niñas y adolescentes en el ámbito de la protección en España.
21. Aguirre, A. Informe del Ararteko (Defensor del Pueblo del País Vasco 2021). Servicio de protección para niñas, niños y adolescentes extranjeros no acompañados en Europa.
22. Fondazioni L'Albero della vita Onlus (2019). Promoviendo el acogimiento familiar de niños migrantes: un paquete de formación para profesionales en Europa.
23. Consejería de Justicia e Interior de la Junta de Andalucía. Tratamiento normativo y social de los menores inmigrantes.

24. Aparicio Chofré, L. Avances y Desafíos en la regulación de los menores extranjeros no acompañados en España. Rev. Boliv. de derecho nº 20, julio 2015, ISSN: 2070-8157, pp 120-141
25. Fundación Abogacía Española (2019). La protección en Europa de “menores separados” de su acompañante adulto en procesos migratorios.
26. Unicef (2006). Convención sobre los derechos del niño. Unicef Comité español.
27. Aparicio Chofré, L (2015). Avances y desafíos en la regulación de los menores extranjeros no acompañados en España. Iuris Proyecto EPIC No. 1 Apoyo a medida <https://www.jpsychopathol.it/article/sintomatologia-delle-psicosi-maggiori-analisi-fattoriale-di-1891-soggetti-psicotici/>
Tantum Revista Boliviana de Derecho, (20), 120-140.
28. Rego, M. A. S., Ríos, F. X. C., & Moledo, M. D. M. L. (2014). La inclusión educativa de la inmigración y la formación intercultural del profesorado. Revista electrónica interuniversitaria de formación del profesorado, 17(2), 137-137.
29. Moreno, J. C. 13. Competencias interculturales, currículo y agentes participantes en el sistema educativo.
30. Peñalva Vélez, M. A., & Soriano Ayala, E. (2010). Objetivos y contenidos sobre interculturalidad en la formación inicial de educadores y educadoras. ESE. Estudios sobre Educación.
31. Etxague Alcalde, Xabier (2009). Interculturalismo y diversidad. Del grupo social al aula escolar. CREATIVE COMMONS.
32. Aguado, Teresa (2003). Pedagogía Intercultural. Madrid: Ed. Mc Graw-Hill.



**La promoció de l'acollement familiar de nens,
nenes i adolescents migrants no acompanyats
(NNAMNA):**

Recomanacions pràctiques per a professionals i
possibles famílies acollidores

www.fmyv.org

