

Guía informativa **Galego**

# Guía informativa para a promoción do acollemento familiar de nenos, nenas e adolescentes migrantes non acompañados (NNAMNA)

Recomendacións prácticas  
para profesionais e potenciais  
familias acolledoras



**Edita:**

Fundación Márgenes y Vínculos.  
Calle Ancha nº 25, 11270 Los Barrios, Cádiz.  
Tel.: 956 62 80 39.  
fmyv@fmyv.org  
www.fmyv.org

**Dirección:**

M<sup>a</sup> Jesús Fernández Deudero. Directora do Servizo de Apoio ao Acollemento Familiar de menores de Cádiz da Fundación Márgenes y Vínculos.

**Redacción:**

M<sup>a</sup> Jesús Fernández Deudero. Psicopedagoga.  
Lidia Carrasco Rocamonde. Psicóloga.

**Documentalistas:**

Alicia Orellana Álvarez. Traballadora Social.  
Sara Núñez Canoura. Traballadora Social.

**Revisión de textos:**

Juan Miguel León Moriche. Xornalista.  
José Ángel Ponce Lara. Sociólogo.

**Diseño y maquetación:**

José Manuel Alcaraz Mendieta. Cromatical.  
Decembro de 2022.

**AGRADECEMENTOS**

Esta guía é o resultado dun proceso de traballo realizado pola Fundación Márgenes y Vínculos a cargo á asignación tributaria do 0,7 % do imposto sobre a renda das persoas físicas a actividades de interese social polo Ministerio de Dereitos Sociais e Axenda 2030, nas comunidades de Andalucía, Canarias, Estremadura, Galicia, Comunidade de Madrid, Murcia, Comunidade Valenciana e a cidade Autónoma de Ceuta.

Queremos agradecer ás numerosas persoas de diferentes ámbitos (públicos e privados) que accederon a participar nesta guía a través das entrevistas realizadas, regalándonos o seu tempo e achegándonos a súa experiencia e coñecementos nesta materia, o cal facilitou obter unha perspectiva holística. E moi especialmente nos gustaría agradecer a colaboración de: Silvia María Dorado Noguerras (Concello de Granada e Universidade de Granada (UGR)), Ángeles Fernández Enríquez, (Servizo de Protección ao Menor de Cádiz), Mercedes Leal (Dirección Xeral de Servizos Sociais da Infancia e da Familia de Estremadura), Hermes de la Osa, (Dirección Xeral de Infancia, Familias e Fomento da Natalidade de Madrid), Carlos Chana (Cruz Vermella Madrid), Michel Bustillo, (ONG Voluntarios por Outro Mundo), Francisco Oliva (ASFACA Canarias) Mónica Castelao (Cruz Vermella Galicia), Juan Molina e César Muñoz (AFASODE), Estela Hernández, (Mensajeros de la Paz en Canarias), Hassan Handi (Fundación Abrazando Ilusiones Madrid), Soad Benomar (Sevilla Acoge), a todos os membros da ONG Red de Acogida de El Puerto de Santa María, Fundación Diagrama, e a todas as familias acolledoras, especialmente a David de ADAMCAM (Madrid), Daniel (de Abrázame, Sevilla) e Jesús e Sol (Sevilla Acoge), polo seu gran labor como familia de acollida dos/as NNWNA. Por último, queremos dar un especial agradecemento a todos os mozos migrantes e extutelados que accederon a colaborar con este proxecto, dándonos con valentía e amabilidade o seu testemuño. Por eles e para eles, nace esta guía.



# ÍNDICE

<b>PRESENTACIÓN</b> .....	<b>Pág. 5</b>
<b>1. O ACOLLEMENTO FAMILIAR</b> .....	<b>Pág. 7</b>
<b>2. QUE ENTENDEMOS POR NNAMNA</b> .....	<b>Pág. 11</b>
<b>3. PERFÍS DOS NNAMNA EN ESPAÑA</b> .....	<b>Pág. 13</b>
<b>4. POSIBLES AFECTACIÓNS PSICOLÓXICAS DOS NNAMNA</b> .....	<b>Pág. 27</b>
<b>4.1. TRAUMA MIGRATORIO.</b> .....	<b>Pág. 29</b>
<b>4.2. DÓ MIGRATORIO</b> .....	<b>Pág. 30</b>
<b>4.3. A INTERVENCIÓN</b> .....	<b>Pág. 31</b>
<b>5. CIRCUÍTO DE ATENCIÓN E MEDIDAS DE PROTECCIÓN QUE SE APLICAN</b> .....	<b>Pág. 32</b>
<b>6. CONSIDERACIÓNS PRÁCTICAS PARA O ACOLLEMENTO FAMILIAR DE NNAMNA</b> .....	<b>Pág. 39</b>
<b>FASE 1: SENSIBILIZACIÓN E CAPTACIÓN DE FAMILIAS</b> .....	<b>Pág. 40</b>
<b>FASE 2: PROCESO DE DECLARACIÓN DE IDONEIDADE.</b> .....	<b>Pág. 45</b>
<b>FASE 3: PREPARACIÓN E ACOPLAMENTO DO NNA Á FAMILIA</b> .....	<b>Pág. 53</b>
<b>FASE 4: SEGUIMENTO E INTERVENCIÓN</b> .....	<b>Pág. 57</b>
<b>7. SERVIZOS DE INTERESE</b> .....	<b>Pág. 63</b>
<b>7.1. NSTITUCIÓNS PÚBLICAS E PRIVADAS DE SERVIZOS DE APOIO AO ACOLLEMENTO</b> <b>FAMILIAR DE MENORES E FAMILIAS ACOLEDORAS.</b> .....	<b>Pág. 63</b>
<b>7.2. INSTITUCIÓNS PÚBLICAS E PRIVADAS ORIENTADAS Á INTEGRACIÓN SOCIAL E</b> <b>LABORAL DAS PERSOAS MIGRANTES</b> .....	<b>Pág. 72</b>
<b>BIBLIOGRAFÍA</b> .....	<b>Pág. 81</b>

# ÍNDICE DE CADROS E GRÁFICOS

<b>CADRO 1:</b> Modalidades de acollemento familiar en España. Elaboración propia . . . . .	<b>Pág. 9</b>
<b>CADRO 2:</b> Composicións de familias. Elaboración propia . . . . .	<b>Pág. 10</b>
<b>CADRO 3:</b> Perfís de NNA marroquí, según Cabrera, 2005 . . . . .	<b>Pág. 20</b>
<b>CADRO 4:</b> Perfís de NNA marroquí, segundo Iglesias Martínez J, 2009 . . . . .	<b>Pág. 21</b>
<b>CADRO 5:</b> Perfís de rapazas migrantes non acompañadas. Datos obtidos das entrevistas realizadas. Elaboración propia . . . . .	<b>Pág. 22</b>
<b>CADRO 6:</b> Categorización do grao de adaptación adquirido polo neno, a nena ou adolescente migrante. Elaboración propia . . . . .	<b>Pág. 24</b>
<b>CADRO 7:</b> Perfís de adaptación e necesidades dos NNA marroquí. Elaboración propia. . . . .	<b>Pág. 25</b>
<b>CADRO 8:</b> Perfís de adaptación e necesidades dos NNA subsaharianos. Elaboración propia. . . . .	<b>Pág. 26</b>
<b>CADRO 9:</b> Perfís de adaptación e necesidades das rapazas migrantes non acompañadas. Elaboración propia. . . . .	<b>Pág. 26</b>
<b>CADRO 10:</b> Circuito de atención dos/as NNAMNA. Elaboración propia . . . . .	<b>Pág. 33</b>
<b>CADRO 11:</b> Circuito de atención dos/as NNAMNA (continuación). Elaboración propia . . . . .	<b>Pág. 34</b>
<b>CADRO 12:</b> Circuito de atención e protección dos NNMNA. Elaboración propia. . . . .	<b>Pág. 36</b>
<b>CADRO 13:</b> Áreas do desenvolvemento dos NNA a avaliar ao inicio. Elaboración propia . . . . .	<b>Pág. 37</b>
<b>CADRO 14:</b> Información para a tramitación do permiso de residencia. Elaboración propia. . . . .	<b>Pág. 38</b>
<b>CADRO 15:</b> Eixes de execución dun plan estratéxico de difusión. Elaboración propia . . . . .	<b>Pág. 42</b>
<b>CADRO 16:</b> Bloques de contidos temáticos para a formación de solicitantes. Elaboración propia. . . . .	<b>Pág. 48</b>
<b>CADRO 17:</b> Instrumentos metodolóxicos utilizados en Avaliacións psicosociais. Elaboración propia . . . . .	<b>Pág. 50</b>
<b>GRÁFICO 1:</b> Datos do n.º de NNMNA publicados pola Fiscalía Xeral do Estado o 7 setembro do 2022. Elaboración propia . . . . .	<b>Pág. 9</b>
<b>GRÁFICO 2:</b> Principais nacionalidades africanas de NNAMNA. Elaboración propia. . . . .	<b>Pág. 10</b>



## PRESENTACIÓN

A **Fundación Márgenes y Vínculos** é unha organización non governamental centrada na atención social que traballa na promoción dos dereitos, a protección, a igualdade e o benestar das persoas, a infancia e as familias; desde o ano 1993 promove proxectos de acción social para as persoas máis desfavorecidas e/ou en risco de exclusión social e está especializada na sensibilización, a intervención social, o coñecemento e a investigación, así como na prevención e apoio a aquelas persoas que se atopan suxeitas a diferentes formas de violencia.

Un dos seus principais ámbitos de actuación é o **acollemento de menores**, que leva 26 anos desenvolvéndoo nas provincias de Cádiz e Sevilla, desde que o 20 de novembro de 1996 se habilitou a fundación como institución colaboradora para a integración familiar. Durante estas décadas fomos vendo como os fluxos migratorios aumentaron considerablemente e trouxeron a Europa un gran número de nenos, nenas e adolescentes migrantes non acompañados (NNAMNA) polas súas familias ou titores legais; isto xerou nos países de acollida destes nenos e adolescentes, entre eles España, a necesidade de protexer e promover modelos de acollida alternativos aos centros de acollida residenciais. Neste caso, o acollemento familiar que garanta o benestar integral dos devanditos menores.

O principio reitor de todo o conxunto de leis internacionais e nacionais, no caso de España, con respecto a nenas e nenos na **procura do seu interese superior**. Este principio garante que en todas as decisións e accións que afecten un neno ou una nena (incluídos os refuxiados e desprazados, os nenos e as nenas sen pais e solicitantes de asilo) se teña en conta o seu interese superior, en particular no que se refire ao principio de da unidade da familia, o seu benestar e desenvolvemento social e a súa supervivencia e seguridade.

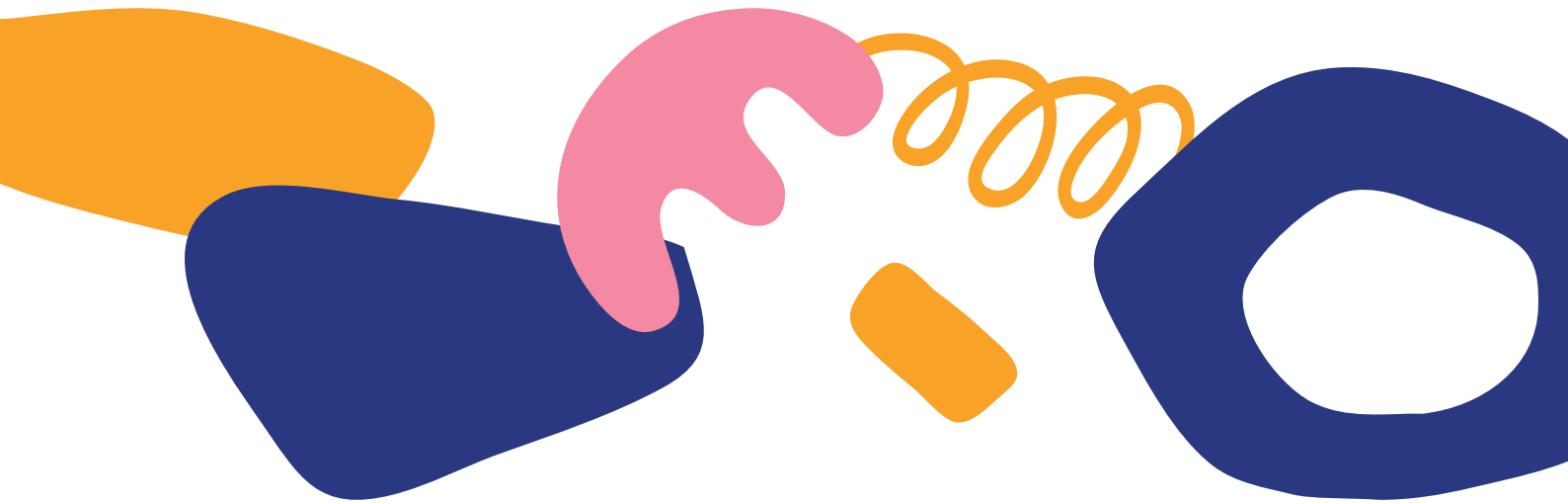
No preámbulo da Convención sobre os Dereitos do Neno do 20 de novembro de 1989, a familia defínese como un grupo fundamental da sociedade e do medio natural para o crecemento e o benestar dos seus membros. A preferencia polo acollemento familiar fronte ao residencial conta cun enorme consenso legal, científico e profesional; de feito, en España, no contexto da reforma legal coa Lei 26/2015, do 28 de xullo, de modificación do sistema de protección da infancia e da adolescencia, tanto o mantemento da persoa menor na súa familia de orixe, como a prioridade do acollemento familiar fronte ao residencial no caso de que isto non sexa posible, son principios reitores do sistema de protección de menores.

A pesar do compromiso institucional e en contra do que esixe a lei e o que suxire o consenso científico e profesional, a atención residencial segue a ser a medida de protección máis utilizada, polo que non se conseguiu o cambio de modelo. O número de menores atendidos polo sistema de protección que permanecen en acollemento residencial é aínda moi elevado; e, no caso de NNAMNA, esta circunstancia agrávase, xa que se dá no 99 por cento dos casos.

Este feito pon de manifesto a necesidade de analizar os aspectos que están a concorrer para que os acollementos familiares deste grupo de nenos, nenas e adolescentes sexan bastante complexos.. Neste sentido, a realización dunha análise onde se poidan identificar as causas polas que o acollemento residencial prevalece sobre o acollemento familiar nos/as NNAMNA, que aspectos se poderían ter en conta e que aspectos poderían mellorarse, axudaría a establecer canles eficaces e funcionais de intervención para favorecer o acollemento familiar destes/as menores con garantía de éxito.

O obxectivo desta guía é elaborar un material dirixido a profesionais e familias acolledoras que inclúa os mecanismos de actuación máis relevantes que se deban considerar e que permitan prestar unha atención máis axeitada ás necesidades dos/as menores acollidos, e que garantan o adecuado desenvolvemento e éxito dos acollementos familiares de nenos, nenas e adolescentes migrantes non acompañados.

Por outra banda, este material tamén debe servir para dar a coñecer a realidade destes menores e sensibilizar a poboación en xeral co fin de xerar unha cultura máis inclusiva na que os nesgos negativos e boatos xenófobos e racistas que se adoitan asociar a estes/as menores, tales como a delincuencia, se rompan cun punto de vista baseado nunha lectura da realidade máis acada e a comprensión da súa idiosincrasia. Do mesmo xeito, e nun sentido inverso, a sensibilización para unha cultura máis inclusiva tamén é aplicable a este grupo de nenos, nenas e adolescentes, xa que só así se evita a creación de guetos e se favorece unha interculturalidade que contribúa á plena integracións de todos os cidadáns sen discriminación no territorio do Estado, con independencia da orixe da súa procedencia.



## 1. O ACOLLEMENTO FAMILIAR

O acollemento familiar como medida de protección articulábase por primeira vez en España coa Lei 21/1987, do 11 de novembro, pola que se modifican determinados artigos do Código civil e a Lei de axuízamento civil en materia de adopción. O seu artigo 173, modificado pola Lei 26/2015, do 28 de xullo, de modificación do réxime de protección da infancia e da adolescencia, queda redactado como segue: «*O acollemento produce a plena participación do menor na vida familiar e impón a quen o recibe as obrigas de velar por el, mantelo na súa compañía, alimentalo, educalo e proporcionarlle unha formación integral nun ambiente afectivo. No caso de menor con discapacidade, deberá continuar co apoio especializado que viñese recibindo ou adoptar outros máis adecuados ás súas necesidades*».

O acollemento familiar é, polo tanto, unha medida de protección da infancia que prevé a convivencia e a integración dun/unha menor nunha familia, sexa extensa ou allea, cando deba estar separado temporal ou permanentemente dos seus pais/nais ou titores/as por non recibiren un trato adecuado. Debe entenderse como un espazo familiar no que se presta o apoio necesario para que os/as menores poidan desenvolverse con normalidade nun ambiente seguro e axeitado ás súas necesidades socioafectivas, cognitivas e fisiolóxicas. En canto aos tipos de familias, os acollementos poden constituírse, tal e como se recolle na definición, deste xeito:

- **Familia extensa:** Aquela na que existe unha relación de parentesco por consanguinidade ou afinidade ata o terceiro grao, entre o menor e os solicitantes do acollemento.<sup>1</sup> É dicir, existe a posibilidade de considerar familia extensa aquelas persoas vinculadas ao/á menor por unha relación afectiva previa (familiar próxima ou afín).<sup>2</sup>

<sup>1</sup> Art. 3.2 do decreto 282/2002, do 12 de novembro, de acollemento familiar e adopción.

<sup>2</sup> Disposición adicional 3ª da Lei 26/2015 criterios de cobertura, calidade e accesibilidade no acollemento familiar.

- **Familia allea:** Aquela na que non existe unha relación de parentesco nin por consanguinidade ou por afinidade entre o/a menor e os solicitantes de acollemento e que, polo tanto, deberán construír uns vínculos desde o inicio.

En canto ás modalidades de acollemento<sup>3</sup>, establécense segundo a súa finalidade e duración:

- **Acollemento familiar de urxencias:** Principalmente para nenos menores de seis anos, que terá unha duración non superior a seis meses, mentres se decida a medida de protección familiar que corresponda.
- **Acollemento familiar temporal:** Terá carácter transitorio, ben porque a situación do/a menor prevexa a súa reinserción na súa propia familia, ben por se se adopte unha medida de protección de carácter máis estable, como o acollemento familiar permanente ou a adopción. Este acollemento terá unha duración máxima de dous anos, salvo que o interese superior do/a menor aconselle a prórroga da medida pola previsible e inmediata reintegración familiar, ou a adopción doutra medida de protección definitiva.
- **Acollemento familiar permanente:** Constituirase ben ao remate do período de dous anos de acollemento temporal por non ser posible a reintegración familiar, ben directamente nos casos de menores con necesidades especiais ou cando as circunstancias do/a menor e da súa familia así o aconsellen. A entidade pública poderá solicitar ao xuíz que atribúa aos acolledores permanentes aquelas facultades da tutela que faciliten o desempeño das súas responsabilidades, atendendo, en todo caso, ao interese superior do/a menor.

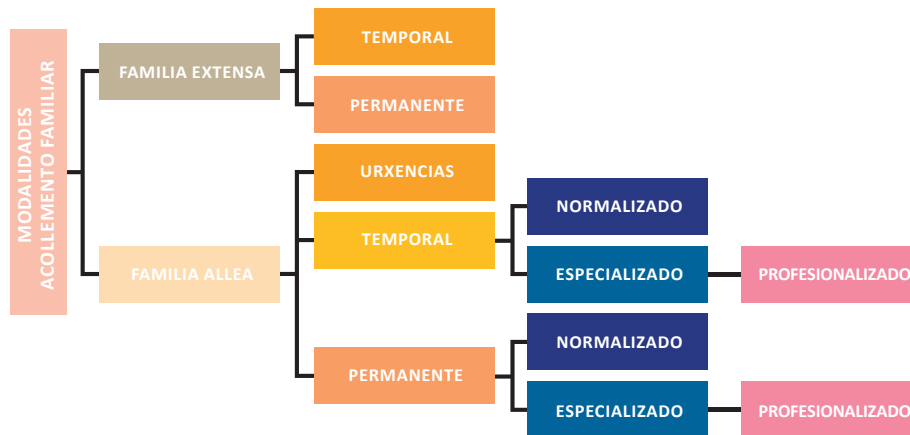
Asemade, o acollemento en familias alleas pode ser tal e como establece no art. 20 da Lei 26/2015:

- **Especializado:** Cando se desenvolve nunha familia na que algún dos seus membros dispón de cualificación, experiencia e formación específica para desempeñar esta función respecto dos menores con necesidades ou circunstancias especiais con plena dispoñibilidade e percibindo, por iso, a correspondente compensación económica, sen asumir en ningún caso unha relación laboral.

<sup>3</sup> Art.173 bis do Código Civil, modificado pola Lei 26/2015, 28 do xullo, de modificación do sistema de protección da infancia e da adolescencia.



- **Profesionalizado:** Cando teña lugar no seo dunha familia na que un dos seus membros dispón de cualificación, experiencia e formación específica para desempeñar esta función respecto de menores con necesidades ou circunstancias especiais con plena dispoñibilidade e percibindo, por iso, unha retribución económica ao existir unha relación laboral do acolledor ou os acolledores coa entidade pública.



CADRO 1: Modalidades de acollemento familiar en España. Elaboración propia.

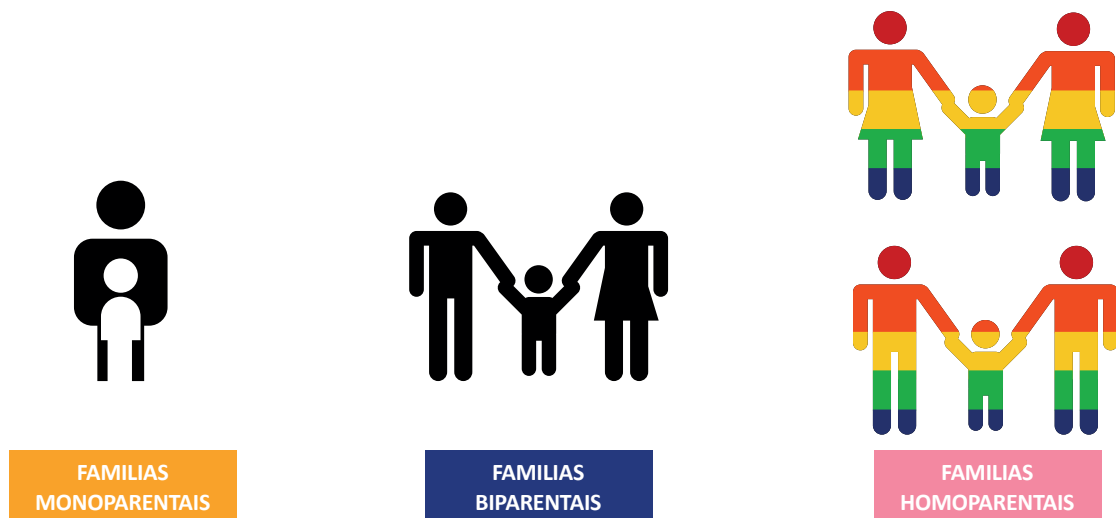
Para unha maior comprensión, queremos expoñer diferentes conceptos que especifican o acollemento en canto á súa natureza, posto que os nenos, nenas e adolescentes non acompañados poden ser acollidos nunha destas dúas modalidades:

- **Acollemento familiar homocultural.** É aquel que se produce cando a familia de acollida ten a mesma cultura, tradicións e idioma e/ou que pertencen ao mesmo grupo étnico que os nenos, nenas ou adolescentes acollidos.
- **Acollemento familiar heterocultural.** É aquel que se produce cando a familia de acollida ten diferente cultura, tradicións e idioma e non pertencen ao mesmo grupo étnico relixioso que os nenos, nenas ou adolescentes acollidos.

Por último, queremos expoñer as diferentes familias nas que os acollementos familiares se poden realizar, posto que é unha das principais dúbidas que adoitan manifestar as persoas que amosan interese no recurso:

- **Familia monoparental.** É aquela cuxo núcleo familiar está constituído por un proxenitor (pai, nai ou titor legal) e un ou máis fillos/as.
- **Familia biparental.** É máis coñecida como familia tradicional ou nuclear e está constituída polos dous proxenitores (pais e nais) e un ou máis fillos e fillas. (Familias heteroparentais).

- **Familia homoparental.** É aquela constituída por unha parella de dous homes ou dúas mulleres que se converten nos proxenitores dun ou máis fillos/as (biolóxicos/as ou adoptados/as).



**CADRO 2:** Composicións de familias. Elaboración propia.

A lei estatal non fai discriminación ningunha en canto á composición das familias que estean interesadas en habilitarse como familias acolledoras, pois todas teñen as mesmas oportunidades e dereitos.

Non obstante, a selección dos nenos, nenas e adolescentes migrantes non acompañados para familias homoparentais tería que ser obxecto dun estudo de viabilidade e conveniencia en cada un dos casos, dado que nalgúns países de orixe destes/as menores a homosexualidade está prohibida e mesmo penada legalmente. Isto pode supoñer un choque cultural moi difícil de superar para algúns/as menores e ser un factor de risco que incida negativamente no acollemento, abocándoo a un posible fracaso.



## 2. QUÉ ENTENDEMOS POR NNAMNA

O acrónimo NNAMNA fai referencia aos nenos, nenas, adolescentes migrantes non acompañados, definido no Real decreto 557/2011, do 20 de abril polo que se proba o regulamento da Lei orgánica 4/2000, sobre dereitos e liberdades dos estranxeiros en España e a súa integración social como: “estranxeiro menor de dezoito anos que chegue a territorio español sen vir acompañado dun adulto responsable del, xa sexa legalmente ou de acordo co costume, apreciándose risco de desprotección do menor, mentres tal adulto responsable non se fíxese cargo efectivamente do menor, así como a calquera menor estranxeiro que unha vez en España se atope naquela situación”(Art.189 do mencionado Real decreto).

Ben que o termo máis utilizado ata o momento para referirse a estes/as menores, ten sido o de MENAS (menores estranxeiros non acompañados), termo que xorde no ámbito xurídico cun carácter neutral, o certo é que, na última década, púidose observar que leva asociado unha connotación negativa que os criminaliza e deshumaniza e os aboca á exclusión social. Coa finalidade de non seguir estigmatizándoos e devolverlles a súa condición de nenos, nenas e adolescentes moi vulnerables, estase a deixar de utilizar ese acrónimo. Está a ser substituído por outras expresións tales como nenez en movemento (Nem), ou menores migrantes sós (Mms), este último impulsado polo Ministerio do Interior. Nesta guía, utilizamos o acrónimo NNAMNA (Nenos, nenas e adolescentes migrantes non acompañados) sen ánimo de limitar ou discriminar a este grupo de menores pola súa condición de migrantes.

Independentemente da orixe do proxecto migratorio de cada neno, nena ou adolescente, todos presentan un denominador común: a situación de especial vulnerabilidade<sup>4</sup> á que son expostos durante toda a súa experiencia migratoria (contexto de orixe, tránsito e destino). Todos abandonan o seu fogar, familia e contexto natural (pobreza, situación de conflito bélico, maltrato parental, falta de expectativas, etc.) para expoñerse a situacións de máximo risco (sufrir calquera tipo de violencia, explotación económica ou sexual, vítimas da trata de persoas, ou vivir experiencias traumáticas para a súa supervivencia ou situacións de rúa) ou morte, para enfrontáronse a un futuro incerto nunha cultura e sociedade que non coñecen nin comprenden e onde, ás veces, non son atendidos adecuadamente tal e como esixe a lei, o que perpetua a súa situación de risco ou vulnerabilidade.

É por iso imprescindible abordar os dereitos de nenos, nenas e adolescentes migrantes sobre os principios da Convención dos Dereitos do Neno, posto que todos/as merecen recibir a protección conforme o seu interese superior<sup>5</sup>, por moi complexo ou difícil que sexa, articulada a través da Lei de infancia e da Lei de estranxeiría e garantindo a preservación dos dereitos humanos que os amparan e seren tratados en todo momento con respecto, independentemente do seu status migratorio, nacionalidade, identidade cultural, sexo, raza, ou relixión. Atendendo a esta necesidade, as actuacións que se desenvolven no protocolo marco de menores estranxeiros non acompañados<sup>6</sup> están inspirados nos principios e normas contidos nos instrumentos xurídicos internacionais sobre dereitos do/a menor ratificados por España e en particular no artigo 3.1 da Convención de Dereitos do Neno, que estipula: «En todas as medidas concernentes aos nenos que tomen as institucións públicas ou privadas de benestar social, os tribunais, as autoridades administrativas ou os órganos legislativos, unha consideración primordial que se atenderá será o interese superior do neno».

<sup>4</sup> A observación xeral número 6 do Comité de Dereitos do Neno, adoptada o 1 de setembro de 2005, e nas que se pon «de manifesto a situación particularmente vulnerable dos menores non acompañados» e se establece que «o concepto de interese superior do menor é complexo e o seu contido debe ser determinado caso por caso».

<sup>5</sup> A observación xeral número 14 do Comité dos Dereitos do Neno, adoptada o 1 de febreiro de 2013, establece que «o concepto de interese superior do menor é complexo e o seu contido debe ser determinado caso por caso».

<sup>6</sup> Resolución do 13 de outubro do 2014, da subsecretaría, pola que se publica o Acordo para a aprobación do protocolo marco sobre determinadas actuacións en relación cos menores estranxeiros non acompañados.

### 3. PERFÍS DOS/AS NNAMNA EN ESPAÑA

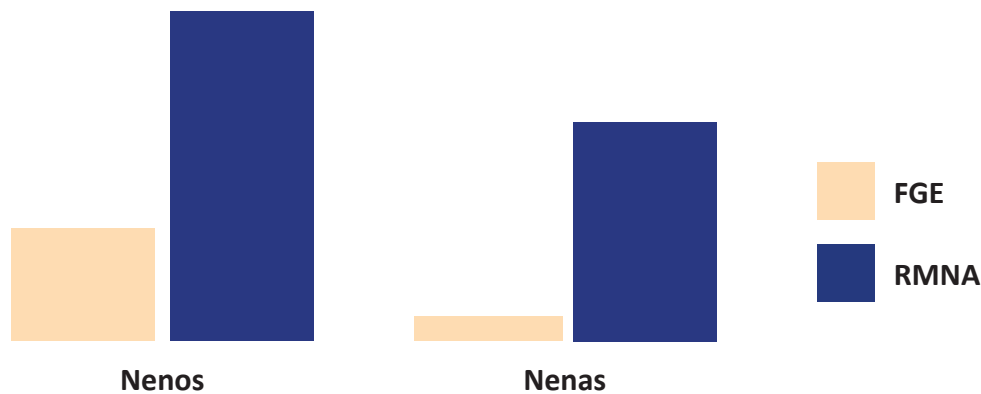
Os perfís dos nenos, nenase adolescentes migrantes non acompañados están determinados pola seguinte tipoloxía de factores: **De orixe**, tales como o país de procedencia, a etnia, idade, sexo, contorno (rural ou urbano), perfil educativo, perfil socioeconómico, asunción de normativas, aspectos culturais adquiridos e importancia que lles outorga, relación co seu grupo de iguais, motivación do proxecto migratorio (se é voluntario ou forzoso); **de traxecto/destino**, sobre experiencias vividas durante o proxecto migratorio e chegada ao país de destino (se experimentou experiencias traumáticas ou non); **e de personalidade**, sobre características individuais, a súa situación persoal e familiar (tipo de relación coa súa familia e rol asumido), grao de autonomía e responsabilidade.

Coñecer os distintos perfís facilita establecer o tipo de atención e recursos máis axustados que precisa cada menor con base nas súas necesidades e particularidades. Para saber o número de NNAMNA e a nacionalidade dos que migran a España, consultouse a última memoria publicada pola Fiscalía Xeral do Estado (en diante FXE) o 7 de setembro do 2022, na que se recollen os datos referentes ao exercicio de 2021.<sup>7</sup>

No número de NNAMNA en España, podemos atopar unha importante disparidade de poboación rexistrada, en función de onde se efectúe o rexistro (FXE, ou o Rexistro de MENA, en diante RMENA). Deste xeito, o reconto total dos/as menores estranxeiros en España realizado en 2021 foi o seguinte:

- 3.048 NNAMNA (segundo FXE), dos cales 2.934 son rapaces e 114 son rapazas.
- 9.294 NNAMNA (segundo RMNA), dos cales 8.282 son rapaces e 1.012 son rapazas.

<sup>7</sup> Memoria elevada ao Goberno presentada ao inicio do ano xudicial polo fiscal xeral do Estado, Álvaro García Ortiz, no solemne acto de apertura do ano xudicial, o día 7 de setembro de 2022, pp. 727-730. <https://www.fiscal.es/documents/20142/0/MEMFIS22+%281%29.pdf/6573e7b3-f1e6-d3e6-2b0b-f07123e41c0a?t=1662544190402>



**GRÁFICO 1:** Datos do n.º de NNMNA publicados pola Fiscalía Xeral do Estado o 7 setembro do 2022. Elaboración propia.

Este feito pon de manifesto a dificultade para coñecer o número exacto de nenos, nenas e adolescentes que anualmente entran polas nosas fronteiras e están tutelados, e, polo tanto, establecer os recursos reais que as administracións públicas en materia de infancia e políticas sociais deben poñer en marcha para dotalos adecuadamente coa protección e atención que todo/a neno ou nena necesita.

O Comité dos Dereitos do Neno está solicitando a España a unificación estatística dos/as NNAMNA a través de datos desagregados por idade, sexo e orixe étnica, sen que ata a data de hoxe se puidese realizar, malia os esforzos realizados polo Ministerio de Sanidade, Servizos Sociais e Igualdade<sup>8</sup> tal e como se pode observar na táboa 1 correspondente ao exercicio fiscal 2021.

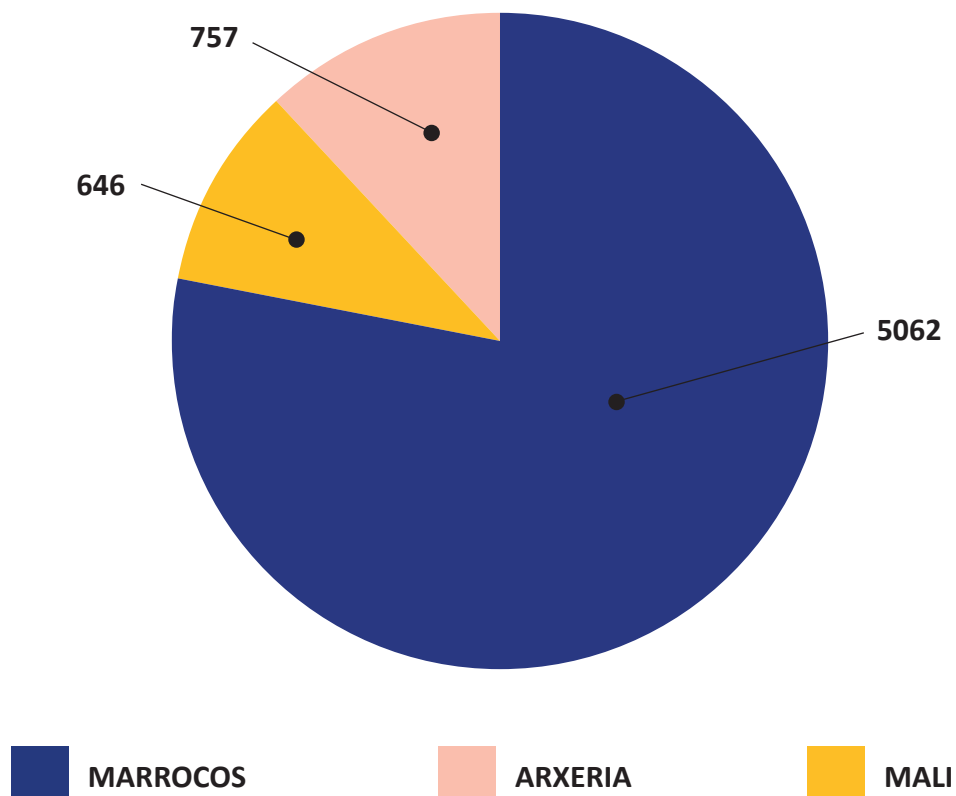
A realidade que nos atopamos actualmente en España é que existe un número importante de menores non acompañados que se atopan vivindo na rúa; ben porque aínda non foron interceptados pola policía e postos á disposición da fiscalía de menores para a adopción de medidas de protección; ou ben porque abandonaron os centros de protección de menores para continuar co seu proxecto migratorio (principalmente porque España adoita ser país de tránsito e o seu destino final en Centroeuropa), ben pola dificultade manifesta do/a menor para entender e responder ás normas. Esta situación convérteos nunha poboación extremadamente vulnerable e nun nivel extremo de exclusión social. Estes menores tenden a buscar o apoio mutuo e a refuxiárense en edificios abandonados sen auga e luz e en condicións insalubres e precarias que, xunto á falta de recursos económicos para alimentarse, provocan unha importante deterioración da súa saúde.

<sup>8</sup> Web Infancia en datos, creado polo Ministerio de Sanidade, Servizos Sociais e Igualdade e a Fundación Unicef Comité Español, en colaboración co Instituto Nacional de Estatística. En Vidal, M. D. O. (2021). Os retos que debe asumir España tralas recomendacións do Comité dos Dereitos do Neno no marco dos menores estranxeiros non acompañados: cara a un novo sistema de protección da adolescencia. Revista electrónica de estudos internacionais (REEI), (41), 16.

Estas circunstancias mantidas no tempo aboca a estes/as menores a ser un obxectivo fácil para as mafias de trata de branca, traficantes de drogas e/ou proxenetas. Estamos, por tanto, ante un gran problema, non de orde pública como en ocasións se presenta, senón de xestión, organización e dotación de recursos eficaces para protexer adecuadamente a este grupo de menores. Haberá que reflexionar sobre se os procedementos, medios e recursos en materia de protección se axustan ou non ás necesidades destes menores e, de non ser así, que e cales se poderían impulsar e desenvolver para iso.

As repatriacións, por exemplo, moi dificilmente poden efectuarse ante a exigua coordinación existente con determinados países de orixe coa finalidade de recoller información sobre a situación familiar do/a menor migrante. Esta información é necesaria para poder realizar a avaliación e diagnóstico de cada caso particular con miras a considerar a reunificación familiar no país de orixe, con garantías do cumprimento de todos os seus dereitos e con base no ben superior do menor ou a súa protección polo estado de orixe.

Respecto á nacionalidade, os principais países de orixe dos/as NNAMNA, son Marrocos, (1.304), seguido de Alxeria (540) e Mali (381).



**GRÁFICO 2:** Principais nacionalidades africanas de NNAMNA. Elaboración propia.

Un aspecto importante que debemos ter en conta é que nestes países a migración e a mobilidade están culturalmente arraigados e teñen unha visión normalizada e positiva do feito de migrar, pois é considerado unha oportunidade de riqueza e aprendizaxe. Esta concepción vén determinada, tamén en parte, pola globalización e a accesibilidade á información sobre as condicións de vida en Europa; polos beneficios económicos e materiais que lle facilitan familiares e amigos que migraron anteriormente; así como polo imaxinario idílico e de éxito procedente das redes sociais que alimentan as súas aspiracións persoais de labrarse un futuro mellor.

A situación de pobreza nos seus países de orixe que os leva a querer axudar economicamente, as relacións familiares deterioradas e/ou situacións de maltrato, o destino que os seus familiares lles tiñan reservados (matrimonios a idades temperás), o rexeitamento ao seu modo de vida familiar ou a inseguridade no país de orixe son algúns dos motivos para que estes nenos e nenas asuman o feito de iniciar un periplo migratorio. Na gran maioría dos casos é a propia familia a que toma a decisión do proxecto migratorio como investimento de futuro do/a menor e chega a financiar parcial ou totalmente os gastos da viaxe; aínda que, nalgúns casos, son os/as menores os que toman a decisión de migrar de forma individual.

Como podemos ver na táboa 2, as principais orixes destes NNMNA son Marrocos e os países subsaharianos. Imos analizar estes dous grandes grupos por separado, facendo especial fincapé en Marrocos e nos catro perfís marroquís máis comúns descritos por Cabrera (2005)<sup>9</sup>; do mesmo xeito, e aínda que a porcentaxe de poboación feminina é moi inferior á masculina, analizamos este colectivo de forma independente xa que presenta un proxecto migratorio diferente.

<sup>9</sup> Cabrera Medina JC., (2005). *Acercamiento al menor inmigrante. Dirección General de Coordinación de Políticas Migratorias. Consejería de Gobernación de la Junta de Andalucía.*



**MARROQUÍS****GRUPO 1**

**Motivos do proxecto migratorio:** Proveñen do interior agrícola. Non traen un obxectivo claro para mellorar a súa situación. O único que son capaces de transmitir é que veñen na procura dos “papeis”, xa que estes representan unha viaxe de ida e volta, a posibilidade de regresar con éxito; en principio, a idea é mellorar, pero coa vista posta nun posible retorno, un retorno que podería considerarse un éxito. A iniciativa de emigrar, sobre todo na época estival, parte deles mesmos tralo éxito doutras persoas da súa aldea.

**Nivel socioeconómico:** Pertencen a aduars (aldeas) onde as casas non adoitan ter ducha nin baño. Os pais dedícanse á venda precaria nos zocos, a traballos de carrexo e á agricultura. O pai é maior e esta circunstancia empurra os homes a procuraren algunha outra alternativa

**Autonomía e responsabilidade:** Son disciplinados e atenden un sistema de normas de forma positiva. Non teñen un proxecto determinado para a consecución dos seus obxectivos e descoñecen a lexislación ou o marco novo do lugar onde se encontran. Con respecto aos demais menores non son conflictivos nin presentan por norma xeral condutas antisociais.

**Forma de entrada ao país:** Son un grupo que adoita vir en camiión desde Tánxer despois de pasar un tempo indeterminado polas rúas desta cidade. A relación coa familia non é tan estreita como para que o pai os axude economicamente na súa partida.

**Escolarización:** Hai unha gran heteroxeneidade, pero, en xeral, abandonaron a escola antes de comezar a secundaria, aos 15 anos. Teñen un nivel cultural moi baixo.

## GRUPO 2

**Motivos do proxecto migratorio:** Grupo da mesma zona que o anterior pero cuxa característica distintiva é a de ser primoxénitos varóns dunha familia na que o pai, única persoa que achega diñeiro á casa, comeza a ser maior. Algúns están próximos ou superan a maioría de idade. O neno é considerado un ben material e enténdese que está xa preparado para producir. Axudan economicamente ao/á menor. Nalgúns casos hai algún outro familiar que tamén axuda, ou é o propio menor quen ten algo aforrado dos seus traballos durante os veráns ou por tempadas.

**Nivel socioeconómico:** Pertencen tamén a aduars do interior, pero neste caso os pais son propietarios dalgún terreo, aínda que non sempre.

**Autonomía e responsabilidade:** Teñen perfectamente definido o proxecto da viaxe e mesmo pagado o resto. Espéranos familiares que lles axudarán a conseguir os seus obxectivos. Son considerados persoas xa maduras na súa sociedade e eles son conscientes de ser o obxectivo das súas esperanzas, xa sexa pola súa saída da casa, xa pola súa futura contribución económica. Con respecto aos demais menores, non son conflitivos nin presentan por norma xeral condutas antisociais, pero á súa chegada ao centro están ansiosos por levar a cabo as súas pretensións, o que condiciona a súa etapa no centro. Non queren quedar nunha escola, aínda que son disciplinados e atenden un sistema externo de normas de maneira positiva.

**Forma de entrada ao país:** Veñen en embarcacións neumáticas desde Tánxer despois de pasar un tempo indeterminado no campo, esperando a ser embarcados. A realización solitaria do seu periplo deixa ás claras que foron considerados como adultos, xa que viaxaron sós e cunha forte cantidade de diñeiro desde a súa aldea ou cidade ata Tánxer. A chegada destes inmigrantes adoita ser maior no verán.

**Escolarización:** Atopamos unha gran heteroxeneidade. Como norma xeral permaneceron na escola ata oitavo curso, ata os 15 anos de idade. Podemos fixar esta data como principio da idade adulta. Responden moi ben ao recurso educativo.

## GRUPO 3

**Motivos do proxecto migratorio:** Proveen da periferia de cidades grandes (Tánxer, Casablanca...). Saben do éxito da emigración e no ambiente de ociosidade no que se atopan (abandono escolar, abandono do traballo, familia polo xeral ocupada), apostan por ela. Son menores máis espelidos nos que o referente económico está presente no sentido dunha mellora persoal, non familiar. Coñecen o marco xurídico do noso país porque teñen amigos aquí, pero non adoitan ter familiares en España.

**Nivel socioeconómico:** Proceden de familias da periferia de cidades que viven en pisos e polo tanto teñen costumes urbanos. O pai adoita ser un traballador ocasional. Hai desapego á familia e falta de control por parte da nai.

**Autonomía e responsabilidade:** Manéxanse ben na vida da rúa. Teñen claro que é nas grandes cidades onde conseguirán os seus obxectivos (Madrid, Barcelona). Prefiren traballos relacionados co sector servizos e en talleres téxtiles, xa que eles teñen experiencia neste sector. Son individualistas e pugnan por manter unha posición relevante dentro do grupo, o que pode traer problemas. Adoitan pór en evidencia a outros/as menores pola súa orixe rural.

**Forma de entrada ao país:** Pasean habitualmente polo porto, así que a posibilidade de saír é continua e pódese presentar de forma repentina. As súas opcións son o camión e, en menor medida, o autobús. Tamén se dan casos de polisóns. Non escollen unha época determinada para pasaren; téntano durante todo o ano.

**Escolarización:** Dentro da heteroxeneidade existente, hai unha maioría entre sétimo e oitavo curso (14 e 15 anos), o que corresponde a unha idade xa produtiva. Nos centros escolares reaccionan con desgana, xa que non é o seu obxectivo pasar as mañás nunha escola.

## GRUPO 4

**Motivos do proxecto migratorio:** Grupo de menor idade que o resto, proceden tanto de Tánxer coma doutras cidades ou puntos do país. Son vítimas do máis absoluto abandono e levan anos na rúa ou, no mellor dos casos, pasaron un tempo nalgún centro en Ceuta. Tamén se poden incluír neste grupo a outros/as menores non tan desamparados que abordaron a emigración como unha moda á vista do que fixeron outros rapaces de máis idade do seu barrio

**Nivel socioeconómico:** Proveñen de familias desestruturadas nas que a nai ten que sobrevivir realizando traballos na rúa e desatendendo desta maneira os fillos. Outros son vítimas dunha nova relación da nai en cuxo caso o padrastro os desprazou en beneficio dos novos nenos tidos en común ou dos que el achega.

**Autonomía e responsabilidade:** Manéxanse ben na vida da rúa. Adoitan ter problemas de drogodependencia e viaxan en compañía doutros menores sen que isto supoña un obstáculo para emprender outras viaxes de forma individual. Pensan nas grandes cidades para conseguir os seus obxectivos e procuran unha regularización que lles permita quedar neste país sen por iso teren que mudar de hábitos. Levan a súa forma de vida da rúa ao centro e por iso reaccionan mal a calquera tipo de disciplina (horarios, escolarización...). Realizaron traballos moi precarios como a venda de cigarros soltos, klinex, caramelos etc., e son vítimas da explotación por outros.

**Forma de entrada ao país:** Como primeiro paso, mentres conseguen pasar á península, van á cidade de Ceuta, pois alí adoitan coñecer a alguén. A súa chegada polo xeral realízase en camións, autobuses ou remolques, ou como polisóns. Non escollen unha época determinada para pasar e téntano durante todo o ano. Non teñen ningún contacto na Península.

**Escolarización:** O máis común é que nunca estivesen escolarizados. No mellor dos casos, se o estiveron, foi nunha escola coránica onde non permaneceron máis de dous anos. Reaccionan mal ao recurso da escola e son incapaces de manter a concentración sobre algo. Os/as menores deste grupo descoñecen onde se atopan, que distancia hai entre os lugares que coñecen e que é España.

**CADRO 3:** *Perfiles de NNA marroquíes, según Cabrera, 2005.*

**SUBSAHARIANOS<sup>10</sup>**

**Motivos do proxecto migratorio:** Adoitan ter entre 16-17 anos. Teñen unhas expectativas laborais e económicas que non se axustan coa realidade dos países de destino e que están cimentadas nas experiencias de familiares e coñecidos que migraron a Europa. Estes son considerados nos seus países de orixe como persoas de éxito, feito que anima e motiva a emigrar a estes mozos e ás súas familias.

O seu primeiro obxectivo é traballar. A expectativa é obter ingresos altos para así enviar diñeiro e poder mellorar as condicións de vida da súa familia en orixe e na posibilidade, a medio prazo, de regresar aos seus países de orixe cunha situación económica e laboral desafogada.

O segundo obxectivo é reunirse con familiares e parentes próximos en Europa, sobre todo, tíos e irmáns que xa realizaron o proxecto migratorio anteriormente pero que despois non asumen a súa tutela cando chegan a España. Son estes familiares os que envían remesas de diñeiro desde os países de destino, os que achegan a información, parte do financiamento e os contactos cos “organizadores” da viaxe en chalana ou caiuco do/a menor.

**Nivel socioeconómico:** Proceden de grupos familiares de ingresos moi baixos. As súas familias desenvolven algún tipo de actividade laboral remunerada e algunhas delas traballan con ambos os pais. Só unha pequena porcentaxe das familias de orixe non ten ningún tipo de traballo ou emprego remunerado. Adoitan traballar no sector primario -pesca e agricultura principalmente- e no sector servizos, sobre todo o comercio.

**Autonomía e responsabilidade:** Son disciplinados e atenden un sistema de normas de forma positiva. Destacar que estes/as menores, cando permanecen acollidos en centros e en, unha mínima porcentaxe, con familias acolledoras, manteñen o contacto familiar de forma habitual, continúan firmemente vinculados coa súa familia de orixe.

**Forma de entrada ao país:** Poden vir cunha viaxe pagada ou de maneira ilegal mediante redes de trata ou en caiuco sobre todo cara ás illas Canarias.

**Escolarización:** Unha alta porcentaxe non concluíu a educación primaria e o resto está sen escolarizar. Son orixinarios na súa maioría de zonas rurais.

**CADRO 4:** *Perfiles de NNA marroquíes, según Iglesias Martínez J., 2009.*

<sup>10</sup> Iglesias Martínez J., (2009). Instituto universitario de estudios sobre migraciones, Universidad pontificia de Comillas, Madrid. Legaz Cervantes F., presidente de la Fundación Nuevo Sol. *Estudio sobre la migración Internacional de menores extranjeros no acompañados subsaharianos hacia las Islas Canarias.* Fundación Nuevo Sol Madrid.

**RAPAZAS**

**Motivos do proxecto migratorio:** Teñen arredor de 14-17 anos. O seu obxectivo é gañar diñeiro para enviarlo á súa familia. As rutas migratorias están noutros puntos de España, Francia e Alemaña. A razón pola que foxen dos centros é porque queren traballar.

**Nivel socioeconómico:** Proceden de grupos familiares de ingresos xeralmente moi baixos. Proveen maioritariamente de áreas rurais, onde os pais se dedican a actividades agrícolas principalmente.

**Autonomía e responsabilidade:** Son disciplinadas, atenden un sistema de normas de forma positiva e, xeralmente, teñen adquirido o grao de autonomía e responsabilidade.

**Forma de entrada ao país:** Adoitan vir acompañadas dun rapaz (noivo, irmán...) e entran maioritariamente en chalana.

**Escolarización:** Xeralmente, as que veñen de áreas rurais non están escolarizadas e non teñen adquirido o castelán.

**CADRO 5:** *Perfis de rapazas migrantes non acompañadas. Datos obtidos das entrevistas realizadas. Elaboración propia.*

Hai que considerar que os perfís descritos son ilustrativos, aínda que se poden dar múltiples variantes na medida en que as situacións sociais son cambiantes nos países de orixe, tránsito e destino, como podemos comprobar ao longo desta última década. Son tamén determinantes a idade na que un/unha menor se ve forzado a iniciar o periplo migratorio, os lugares que teña que atravesar, os apoios que recibe, as situacións de todo tipo de violencia vivida, ou o tempo de rúa que transcorre desde que un/unha menor abandona o seu fogar familiar ata que completa o tránsito ás costas andaluzas, sobre todo o paso do Estreito de Xibraltar, ou ás illas Canarias, como as vías máis habituais.

Hai que considerar que as rutas migratorias se diversificaron. Existen na actualidade varias vías de acceso cunha elevada afluencia migratoria, entre as que destaca a ruta costeira a través de Senegal e Mauritania: desde Dakar (Senegal) a Nouadhibo (Mauritania), para seguir a Bir Gandouz, Laayoune e cara ás principais cidades de Marrocos. A segunda é a ruta a través do Sahara, tamén denominada transahariana, que, pola súa vez, ten dous ramais: un desde Agadez, en Níxer, e outra por Mali e Gao. Ambas as rutas crúzanse en Tamanrasset, Ghardaia, Alxer ou Orán, en Alxeria, e desde estes puntos intentan chegar a Marrocos, á cidade fronteiriza de Oujda, ou ata chegar a Alxeria e destes países ás custas españolas, o cal implica travesías de anos de duración nalgúns casos<sup>11</sup>.

<sup>11</sup> Perazzo Aragoneses C., Zuppiroli J. (2018). Los más solos. Save The Children. Save The Children España.

As aldeas, vilas ou cidades de orixe ou rexións, no caso dos/as menores provenientes de Marrocos, son diversas. Cidades como Tánxer, Casablanca, ou barrios de Kenitra, cidade próxima a Rabat, manteñen o seu fluxo, aínda que no caso destas dúas últimas diminuíu nos últimos anos; Nador (próxima a Melilla) é outro dos puntos de saída; no leste de Marrocos, Tenghir (sur do Atlas); outras de interior son Beni Mellal, Khenifra, Kelaat-Sraghena; ou Larache, Chaouen, Kasar Kebir, Wazan, Molay Bouselhan, zonas rurais das periferias de Tánxer e Tetuán, ao norte de Marrocos.<sup>12</sup>

Nos últimos anos, o maior volume de chegadas de nenos, nenas e adolescentes ás nosas fronteiras rexistrouse en Andalucía, Ceuta e Melilla, aínda que desde 2019 o foco estase a trasladar ás illas Canarias; de feito, segundo os datos achegados polo Ministerio do Interior a data de 30 de xuño de 2021<sup>13</sup>, as illas Canarias e Andalucía son as comunidades autónomas con maior rexistro de menores migrantes non acompañados. As illas Canarias están á cabeza de todas as demais comunidades, con 1.704 menores, seguida de Andalucía, con 1.648 menores.

As condicións de seguridade, accesibilidade e creación de novas infraestruturas portuarias nas cidades costeiras españolas evolucionaron no tempo, ao igual que as vías e medios empregados polas redes de tráfico de persoas e puntos costeiros de saída, o que determina a forma de cruzar destes/as menores a franxa marítima que separa o continente europeo do africano. Igual ocorre co acceso ao territorio de Melilla e Ceuta, ou coa blindaxe de fronteiras.

A continuación, e co fin de comprender os diferentes perfís de NNAMNA que chegan a España e poder seleccionar o perfil de familia acolledora máis axeitado para cada un deles, tendo en conta o seu nivel psicosocial, condutual e emocional e as necesidades que presentan, seleccionáronse diferentes variables sociodemográficas e culturais tales como: idade, sexo, orixe, proxecto migratorio, perfil educativo, perfil familiar, perfil económico das familias de orixe, autonomía e responsabilidade, aspectos culturais (cultura e relixión), contacto cos familiares, lingua, medio de chegada e características diferenciais.

En canto ao grao de adaptación adquirido polo neno, a nena ou o/a adolescente migrante, establécese o seguinte sistema de categorización:

En canto **ao grao de adaptación** adquirido polo neno, a nena ou o/a adolescente migrante, establécese o seguinte sistema de categorización:

<sup>12</sup> Datos facilitados por profesionais da Fundación Márgenes y Vínculos especializada en medición e interculturalidade, e polo Consulado de Marrocos en Alxeciras, a través de entrevistas.

<sup>13</sup> <https://www.inicef.es/ninos-migrantes.no-acompanados>

	1. Nivel alto	2. Nivel medio	3. Nivel baixo
<b>1.-Perfil social</b>	O/a menor é capaz de manter unha boa relación cos outros en diferentes contextos, presentando un alto nivel de adaptación ao medio.	O/a menor é capaz de manter boa relación cos outros nalgúns contextos, presentando unha adaptación ao medio axeitada.	O/a menor presenta dificultades para establecer e manter relación cos outros en diferentes contextos, presentando dificultades de adaptación ao medio.
<b>2.-Perfil educativo</b>	O/a menor ten adquirida unha educación básica no seu país de orixe.	O/a menor estivo escolarizado, pero non adquiriu a educación básica no seu país de orixe.	O/a menor non estivo escolarizado no seu país de orixe.
<b>3.-Perfil emocional</b>	O/a menor sabe expresar e comprender a nivel emocional as reaccións que ten. A nivel psicolóxico atópase unha preservación das funcións.	Ao/a menor cústalle expresar e comprender a nivel emocional as reaccións que ten. Poden presentar alteracións psicolóxicas e síntomas emocionais.	O/a menor non sabe expresar e comprender a nivel emocional as reaccións que ten. A nivel psicolóxico percíbese deterioración das funcións.
<b>4.-Perfil cognitivo</b>	O/a menor presenta un bo nivel atencional, mnésico e de funcións superiores cognitivas relacionadas co coeficiente intelectual.	O/a menor presenta alteracións cognitivas que poden afectar a atención, memoria ou funcións executiva, entre outras funcións cognitivas.	O/a menor presenta alteracións a nivel atencional, mnésico e de funcións superiores cognitivas relacionadas co coeficiente intelectual
	O/a menor non presenta alteracións de conduta.	O/a menor pode presentar alteracións de condutas que interfíren na súa maneira de afrontar dificultades na súa vida cotiá.	Presenta transtorno de conduta disruptivas.

**CUADRO 6:** Categorización do grao de adaptación adquirido polo neno, a nena ou adolescente migrante *Elaboración propia.*

Aqueles/as menores que presenten un número elevado destes perfís de adaptación terán unha probabilidade maior de éxito na súa integración no medio e, polo tanto, no acollemento familiar. En canto ás **necesidades**, todos os/as NNAMNA teñen necesidades de protección e atención individualizada ao seren menores que se atopan só nun país descoñecido.

Malia esta similitude en todos os/as NNAMNA, tería que destacar aquelas que non teñen contacto cos seus familiares porque foxen dunha situación, sufriron negligencias e polo tanto poderán presentar algunhas destas **necesidades específicas**:

- A. Necesidades psicolóxicas:** Se hai trauma, síntomas ansiosos, depresivos ou algún diagnóstico de orixe psicolóxica.
- B. Necesidades de asistencia por abuso sexual:** Se son vítimas de trata de branca, redes de explotación sexual infantil, fuxiron de situacións de abuso sexual familiares ou de orixe.
- C. Necesidades de asistencia por abuso de substancias:** Abuso de substancias en orixe, no traxecto ou actualmente que como consecuencia afecta a nivel global no desenvolvemento evolutivo do/a menor.
- D. Necesidade de acompañamento na transición á vida adulta:** tanto a nivel educativo como profesional.

**Promoción do acollemento familiar de nenos, nenas e adolescentes migrantes non acompañados (NNAMNA):**  
 Recomendacións prácticas para profesionais e potenciais familias acolledoras.



MAGREBÍS												
Idade	Orixe	Proxecto migratorio	Perfil Educativo	Perfil Familiar	Perfil económico das familias de orixe	Autonomía y Responsabilidade	Aspectos culturais (cultura e relixión)	Contacto con familiares	Idioma	Medio de chegada	Características diferenciales	Perfil adquirido e necesidades presentadas
14-17 anos	Rural.	Traballar para enviar diñeiro á súa familia.	Medio-baixo.	Medio-baixo. Familias traballadoras, sobre todo do campo.	Medio-baixo.	Adquirida.	Cultura árabe. Relixión como aspecto central.	Sí	De orixe / francés.	Chalana	Son capaces de confiar en adultos e institucións.	1.2, 2.3, 3.2, 4.2, 5.2. A, B, D
16-17 anos	Urbano. (Xeralmente proceden de Rabat, Casablanca e Tánxer).	Mellorar as súas condicións e gañar máis diñeiro.	Alto.	Medio-alto. Non hai unha gran desestruturación.	Alto.	Adquirida.	Cultura árabe. Relixión como aspecto central.	Sí	De orixe / francés. Poden ter coñecemento do español.	Chalana ou moto de auga.	Veñen vivir unha aventura porque o ven nas redes sociais e Europa é o seu referente para mellorar. Agardan que o camiño sexa fácil.	1.1, 2.1, 3.1, 4.1, 5.1. A, D
10-17*Anos	Rural /urbano	Buscarse a vida.	Baixo.	Baixo. Orfo ou familias desestruturadas.	Baixo.	Non adquirida.	Cultura árabe.	Non	De orixe / francés.	Debaixo dun camión.	“Menores da rúa”. Neglixencias. Abuso de substancias	1.3, 2.3, 3.3, 4.3, 5.3. A, B, C, D

CADRO 7: *Perfis de adaptación e necesidades dos MNA marroquís. Elaboración propia.*

**Promoción do acollemento familiar de nenos, nenas e adolescentes migrantes non acompañados (NNAMNA):**  
 Recomendacións prácticas para profesionais e potenciais familias acolledoras.

SUBSAHARIANO												
Idade	Orixe	Proxecto migratorio	Perfil Educativo	Perfil Familiar	Perfil económico das familias de orixe	Autonomía e responsabilidade	Aspectos culturais (cultura e relixión)	Contacto con familiares	Idioma	Medio de chegada	Características diferenciais	Perfil adquirido e necesidades presentadas
16-17 anos.	Rural.	1. Traballar e obter ingresos altos e enviar diñeiro aos seus familiares. 2. Reunirse con familiares e parentes en Europa.	Baixo. Unha alta porcentaxe non concluíu a educación primaria e está sen escolarizar.	Medio-baixo. Familias moi extensas.	Ingresos baixos. Actividades manuais do sector primario.	Adquirida, pero acostumados a vivir noutro contorno. Vivendas precarias e colectivas.	Relixión árabe e algúns cristiáns	Sí	Francés e algúns/as inglés.	Caiuco.	Queren formarse e traballar para reunirse cos seus familiares que están xa en Europa. Definidos como máis introvertidos, pero serios e comprometidos cos seus obxectivos.	1.2, 2.3, 3.2, 4.2, 5.1. A, D

CADRO 8: *Perfis de adaptación e necesidades dos MNA Subsafricanos. Elaboración propia.*

Rapazas												
Idade	Orixe	Proxecto migratorio	Perfil Educativo	Perfil Familiar	Perfil económico das familias de orixe	Autonomía e Responsabilidade	Aspectos culturais (cultura e relixión)	Contacto con familiares	Idioma	Medio de chegada	Características diferenciais	Perfil adquirido e necesidades presentadas
16-17 anos.	Rural / urbano	Gañar diñeiro para enviárllo aos seus familiares ou buscar unha vida mellor.	Diferentes. Maioritariamente baixo. Unha alta porcentaxe non concluíu a educación primaria e está sen escolarizar.	Medio-baixo. Familias moi extensas.	Ingresos baixos.	Adquirida	Cultura árabe.	Sí, menos as que foxen. Alta porcentaxe de trata e contrabando de menores.	Francés.	Chalana. Adoitan vir acompañadas dun rapaz (mozo, irmán...)	Adoitan ser serias nos seus obxectivos e persistentes.	1.2, 2.3, 3.2, 4.2, 5.1. A, B, D

CADRO 9: *Perfis de adaptación e necesidades das rapazas migrantes non acompañadas. Elaboración propia.*

**Promoción do acollemento familiar de nenos, nenas e adolescentes migrantes non acompañados (NNAMNA):**  
Recomendacións prácticas para profesionais e potenciais familias acolleedoras.



## 4. POSIBLES AFECTACIONES PSICOLÓGICAS DOS/AS NNAMNA

As principais variables que cómpre ter en conta para a **avaliación** psicolóxica dos nenos, nenas e adolescentes migrantes non acompañados son as seguintes:

- A **idade** do/a menor e o grao de madurez segundo a experiencia vivida en orixe e no proceso de migración.
- O **momento da avaliación**, posto que, dependendo deste momento, poderase recoller unha maior ou menor información sobre o/a menor.
- O **proxecto migratorio** tamén influirá nesta avaliación.
- Valorar se hai consumo de **tóxicos** e o grao de consciencia.
- O **idioma** é o medio para recoller esta información e, polo tanto, no caso de non chegar a adquirir uns mínimos, deberá de ser avaliado por unha persoa que domine o idioma de orixe do/a menor.

Tendo en conta estes prerequisites, as principais afectacións a nivel psicolóxico que nos podemos atopar debido á situación de migración destes/as menores son, principalmente debidas a dificultades de **adaptación** ou a incerteza, dó e **trauma**.<sup>14</sup>

<sup>14</sup> Colexio Oficial de Psicólogos de Madrid (2016). Guía para a intervención psicolóxica con inmigrantes e refugiados del Colegio Oficial de Psicólogos.

- Dificultades de **adaptación** xa que o destino ao que se enfrontan é incerto e descoñecido.

**Síntomas cognitivos:** Poden xurdir pensamentos catastrofistas, ruminación, dificultades para se concentraren ou manteren a atención e déficits mnésicos.

**Síntomas emocionais/fisiolóxicos:** Atópase nun estado de hiperactivación fisiolóxica como sería o medo, ou a ansiedade. Pode haber afectación gastrointestinal ou do sono.

**Síntomas comportamentais:** Relaciónase con inquietude psicomotora, condutas agresivas e dificultade na toma de decisións.

- **Dó** ou perda de orixe, seres queridos.

**Síntomas cognitivos:** dificultade na concentración, preocupación, confusión.

**Síntomas condutuais:** Afectación no sono, perda ou aumento do apetito, inquietude motora, choro.

**Síntomas emocionais:** Tristeza, ansiedade, soidade, culpa.

**Síntomas físicos:** Opresión no peito, despersonalización.

- Reaccións **traumáticas** de orixe ou do proceso migratorio:

Poden desenvolver un trastorno de estrés postraumático (TEPT), ben de orixe, ben adquirido no proceso migratorio no que visen a súa vida ou a doutra persoa en perigo e cunha intensidade elevada.

**Síntomas cognitivos:** imaxes recorrentes e intrusivas do ocorrido que xeran malestar. Flashbacks dos feitos. Dificultades de memoria. Dificultades de concentración e atención. Ruminacións. Intentos de supresión do recordo.

**Síntomas emocionais e fisiolóxicos:** hipervixilancia, irritabilidade, fatiga mental e física.

**Síntomas conductuais:** Evitación de situacións que recorden o evento, abuso de substancias, illamento social.

Tendo en conta que as dificultades de adaptación adoitan estar presentes en todas as persoas que cambian de orixe, consideramos conveniente analizar aquelas nas que, de producirse, requirirían unha intervención terapéutica máis específica.

#### 4.1. TRAUMA MIGRATORIO

O trauma pode darse antes, durante ou despois da migración:

- **Antes da migración, en orixe:** Poden ocorrer abusos por parte dos proxenitores ou outras persoas, ou algúns tipos de negligencias ou persecucións e represións pola súa ideoloxía ou crenzas.
- **Durante a migración:** Se esta se prolonga no tempo e estes/as menores transitan na rúa, pódense dar algunhas situacións de abuso de substancias ou que es/elas caian en mans das redes de tráfico de menores. Estes abusos poden causar secuelas psicolóxicas a nivel emocional e cognitivo que poden repercutir no seu desenvolvemento persoal. Poden chegar a desenvolver trastornos clínicos traumáticos, como é o trastorno por estrés postraumático (TEPT) ou trastornos de ansiedade ou depresivos.
- **Trala migración:** Cando chegan a territorio español, este pode ser o seu último destino, ou de tránsito. Se se dá o caso de ser o seu último destino, a nivel psicolóxico seguiría supondo unha adaptación emocional e condutual que podería verse dificultada polo fracaso das expectativas na maioría dos casos. Esta falsa realidade imaxinada pódelles xerar emocións de fracaso, desesperanza, síntomas ansiosos e depresivos, ou o consumo de substancias pola dificultade de aceptación da realidade. En caso contrario, podería ser unha oportunidade que pode despertar emocións agradables de sentir esperanza por esta oportunidade e que estas vaian acompañadas de inquietude psicomotriz pola novidade seguida dun estrés adaptativo.

Outros factores de risco que afectan ao seu benestar psicolóxico e inciden na posibilidade de desenvolver síntomas psiquiátricos poden ser: estar preto da maioría de idade, dificultades lingüísticas, restricións para poder traballar, internamento en centros de detención, racismo e rexeitamento pola sociedade de acollida, aloxamento inadecuado e dificultades económicas. Cantos máis factores de risco experimenten os/as NNAMNA, maior será a posibilidade do dano.

Ademais da sintomatoloxía postraumática, tamén é moi común que apareza sintomatoloxía ansiosa e depresiva.

Por outro lado, existirían diversas dificultades emocionais, do desenvolvemento e condutuais. Os problemas máis comúns serían no sono, concentración, pesadelas, estrés, illamento, inseguridade, desconfianza, incerteza, síntomas somáticos, tristeza, agresión, desmotivación, hiperactividade, baixa autoestima, sentimentos de culpabilidade, abuso de substancias, problemas cos iguais, conduta violenta, actos suicidas, psicose e conduta delituosa.

A idade é unha variable que inflúe nos problemas da saúde mental. A maior idade, maior incremento da sintomatoloxía, ou das condutas de risco. Respecto ao xénero, atópase unha maior tendencia a síntomas postraumáticos nas rapazas.

## 4.2. O DÓ MIGRATORIO

O complexo trauma orixinado durante periplo migratorio destes/as menores é consecuencia do que adoita suceder neste tipo de viaxes: situacións adversas, como ter que soportar a morte de acompañantes que ben poden ser familia ou acompañantes, debido aos perigos que axexan durante a súa travesía. Outras situacións que adoitan ocorrer son a trata de persoas, ou as redes de explotación infantil durante o traxecto migratorio.

Para a intervención con estes/as menores e as familias de acollida, é, polo tanto, importante ter en conta estes factores de trauma complexo migratorio e as súas consecuencias psicolóxicas.

A migración comporta unha situación de perdas psicolóxicas e sociais que desencadean procesos de dó. Este dó migratorio pode resultar sinxelo, é o menos frecuente, e aparece cando a migración se realiza en boas condicións para a persoa, atopa un ambiente que a acolle e lle facilita a súa inclusión e o desenvolvemento do proxecto migratorio (buscar traballo, vivenda, rede social...). O outro tipo, o máis frecuente, é o dó complicado, no que a conxunción de circunstancias sociais e persoais dificultan a elaboración das perdas. Este último tipo de dó é o que pode pór en perigo a saúde mental da persoa desprazada, que pode desenvolver a denominada síndrome de Ulises<sup>15</sup>.

Por tanto, o dó migratorio é un dó, parcial, recorrente e múltiple. O dó pódese dar por diferentes factores: pola familia e amigos de orixe, pola lingua, pola cultura, polo país, polos factores sociais, polo contacto co grupo étnico, polos riscos físicos, pola perda do apoio migratorio, por non poder regresar. Ademais, engádese o feito de vivir na ambivalencia continua e o dó adoita ser transxeracional. Ten unha afectación na identidade da persoa e pode implicar regresións psicolóxicas.

As expresións sintomáticas máis frecuentes que ocorren cando se manifesta o dó son: tristeza, choro, ansiedade, irritabilidade, medo, confusión, preocupación, culpa, fatiga, perda ou aumento de apetito, dores de cabeza, ideas de suicidio, sensación de soidade, alteracións no sono, perda de memoria, entre outros.

O proceso de elaboración é lento e, polo xeral, lévase a cabo nunha serie de fases. Do mesmo xeito, existen varios factores que inflúen, como son: como elaborou a posición depresiva na súa infancia; do seu momento vital; da realidade exterior; e das causas de por que se migrou<sup>16</sup>.

<sup>15</sup> Calvo, V. G. (2005). El duelo migratorio. Trabajo Social, (7), 77-997.

<sup>16</sup> Salvador, I. La emigración como proceso de duelo. Protocolo de psicoterapia breve centrada en la elaboración. XI Congreso de Federación de Asociaciones psicoanalíticas de España (1999) y publicado en la Rev. Española de Neuropsiquiatría Vol. XXI nº 82(2001) pag.57-64. 2001.

Hai diferenzas segundo o xénero <sup>17</sup>:

- Os homes comezan o dó cunha fase de negación que é máis intensa e duradeira.
- As mulleres expresan o dó antes.

Cando a persoa elabora o dó, lévanse a cabo varios mecanismos de defensas, dos cales destacan:

- Negación.
- Racionalización.
- Proyección.
- Idealización.
- Formación reactiva.
- Animismo.

Despois de preparar o dó, se este foi axeitadamente preparado, dáse un crecemento e desenvolvemento na persoa.

#### **4.3. A INTERVENCIÓN**

Antes de comezar coa intervención, é importante saber escoller o momento adecuado onde o/a menor poida ter unha maior apertura e permeabilidade.

En canto á intervención do trauma e do dó, cando estas persoas acoden aos servizos de atención primaria de saúde ou en saúde mental, polo xeral téndese á medicalización sen ter en conta o impacto psicolóxico. Polo tanto, que estes profesionais estean formados en dó migratorio, ou trauma, sería un beneficio para ambos.

Requírese, ademais, unha intervención psicosocial de maneira conxunta por diversos profesionais de diferentes campos. Sería recomendable que como medio preventivo sensibilizaranse a asociacións de migrantes, a servizos sociais, laborais e educativos. Potenciar as redes da persoa é moi importante, tanto se ten familiares ou amigos no país, coma de maneira telemática, para que manteña este contacto e apoio.

Os tipos de terapias enfocadas na intervención psicolóxica destes/as menores son: psicoeducación, restructuración cognitiva, regulación emocional, relaxación e técnicas narrativas e de expresión mediante debuxos ou xogo.

<sup>17</sup> Achotegui, J. La salud de los inmigrantes. SOS Racismo. Icaria. 2001.

## 5. CIRCUÍTO DE ATENCIÓN E MEDIDAS DE PROTECCIÓN QUE SE APLICAN

Neste apartado imos desenvolver o circuítio de atención e protección dos nenos, nenas e adolescentes migrantes non acompañados, unha vez que xa estean localizados no noso país. Será con base na resolución 13 de outubro de 2014, pola que se publica o acordo para a aprobación do protocolo marco sobre determinadas actuacións en relación cos/as menores estranxeiros non acompañados, dando cumprimento “á previsión contida no artigo 190.2 do regulamento da Lei orgánica 4/2000, do 11 de xaneiro, sobre dereitos e liberdades dos estranxeiros en España e a súa integración social, aprobado polo Real decreto 557/2011, do 20 de abril, en canto á adopción dun protocolo marco de menores estranxeiros non acompañados destinado a coordinar a intervención de todas as institucións e administracións afectadas, desde a localización do menor ou suposto menor ata a súa identificación, determinación da súa idade, posta á disposición do Servizo Público de protección de menores e documentación”.

### O obxecto da aplicación do protocolo marco diríxese a:

- Menores estranxeiros que se encontraren en situación de risco por entrar de maneira clandestina ou subrepticia en territorio nacional ou pretenderen traspasar os postos fronteirizos españois canda un adulto que, aparentando ser o seu proxenitor, parente ou responsable do neno, non achegue documentación veraz ou fiable do vínculo alegado e ademais se aprecie un perigo obxectivo para a protección integral do/a menor.



- Menores estranxeiros que se encontraren en situación de patente desamparo, ou desprotección, en particular, por padecer risco de sometemento a redes de trata de seres humanos.
- Menores estranxeiros que como polisóns se encontren a bordo dun buque, nave ou aeronave localizado nun porto ou aeroporto español.

A continuación, expóñense os seguintes pasos que cómpre dar con base no protocolo marco establecido.



**CADRO 10:** *Circuito de atención de los/as NNAMNA. Elaboración propia.*

**Promoción do acollemento familiar de nenos, nenas e adolescentes migrantes non acompañados (NNAMNA):**  
 Recomendacións prácticas para profesionais e potenciais familias acolledoras.



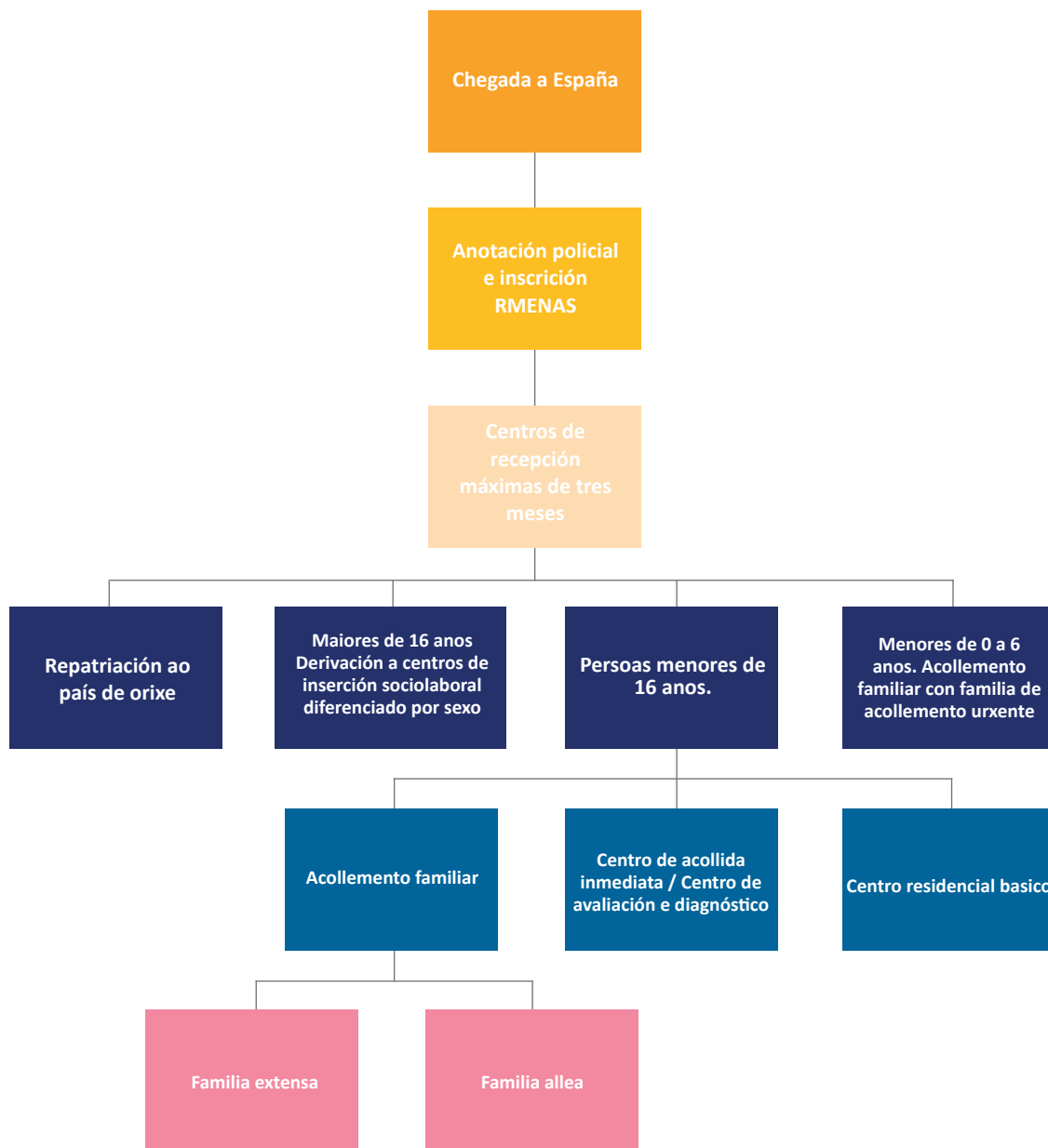
**CADRO 11:** *Circuito de atención de los/as NNAMNA (continuación). Elaboración propia*

Unha vez declarados en situación legal de desamparo, adóptanse medidas de protección en función da idade e das características persoais do/a menor/a:

- **Para as persoas menores de 6 anos:** Acollemento familiar de urxencia. Se non houberse familias dispoñibles, ingresarían nun centro residencial con programas de acollida inmediata (CAI)<sup>18</sup>, ou centro de avaliación e diagnóstico (CED).<sup>19</sup> Durante a permanencia do/a menor neste recurso, realízase o seu diagnóstico co fin de realizar o proxecto educativo e terapéutico individualizado e adoptar a medida de protección máis axeitada en función do interese superior do/a menor, sendo por orde de preferencia as seguintes: alternativas: Reintegración familiar (repatriación); acollemento en familia extensa, ou acollemento en familia allea.
- **Para as persoas menores de 16 anos:** Centros de inserción social e laboral (ISL): Potencian as habilidades persoais e sociais para a súa inclusión no mundo laboral e social e favorecen así a transición á vida adulta. Realizan cursos de formación e busca de emprego.
- **Para as persoas menores de entre 6 a 16 anos:** Acollemento familiar. Se non houberse familias dispoñibles, ingresarían nun centro de acollida inmediata ou centro de avaliación e diagnóstico (CED). Se transcorrido o período máximo de permanencia nestes centros (6 meses) non fose posible atopar familias acolledoras (extensas/alleas), establecerase a atención residencial nun centro básico.

<sup>18</sup> Decreto 355/2003, do 16 de decembro de acollemento residencial de menores de centros de protección, Junta de Andalucía.

<sup>19</sup> Ceriani Cernadas, P. (2021). Canarias: niños y niñas migrantes en una de las rutas más peligrosas del mundo. Unicef España.



CADRO 12: Circuito de atención y protección de los NNMNA. Elaboración propia.

Durante a estadía do/a menor nalgúns destes recursos e durante os primeiros meses, realizarase a avaliación e diagnóstico da persoa menor, así como a tramitación do permiso de residencia:

- **Avaliación e diagnóstico do/a menor:** Para determinar o plan de intervención a realizar co menor é imprescindible realizar unha avaliación de cada unha das áreas de desenvolvemento, así como o estudo da súa situación.

Desta maneira débense abordar aspectos tales como:

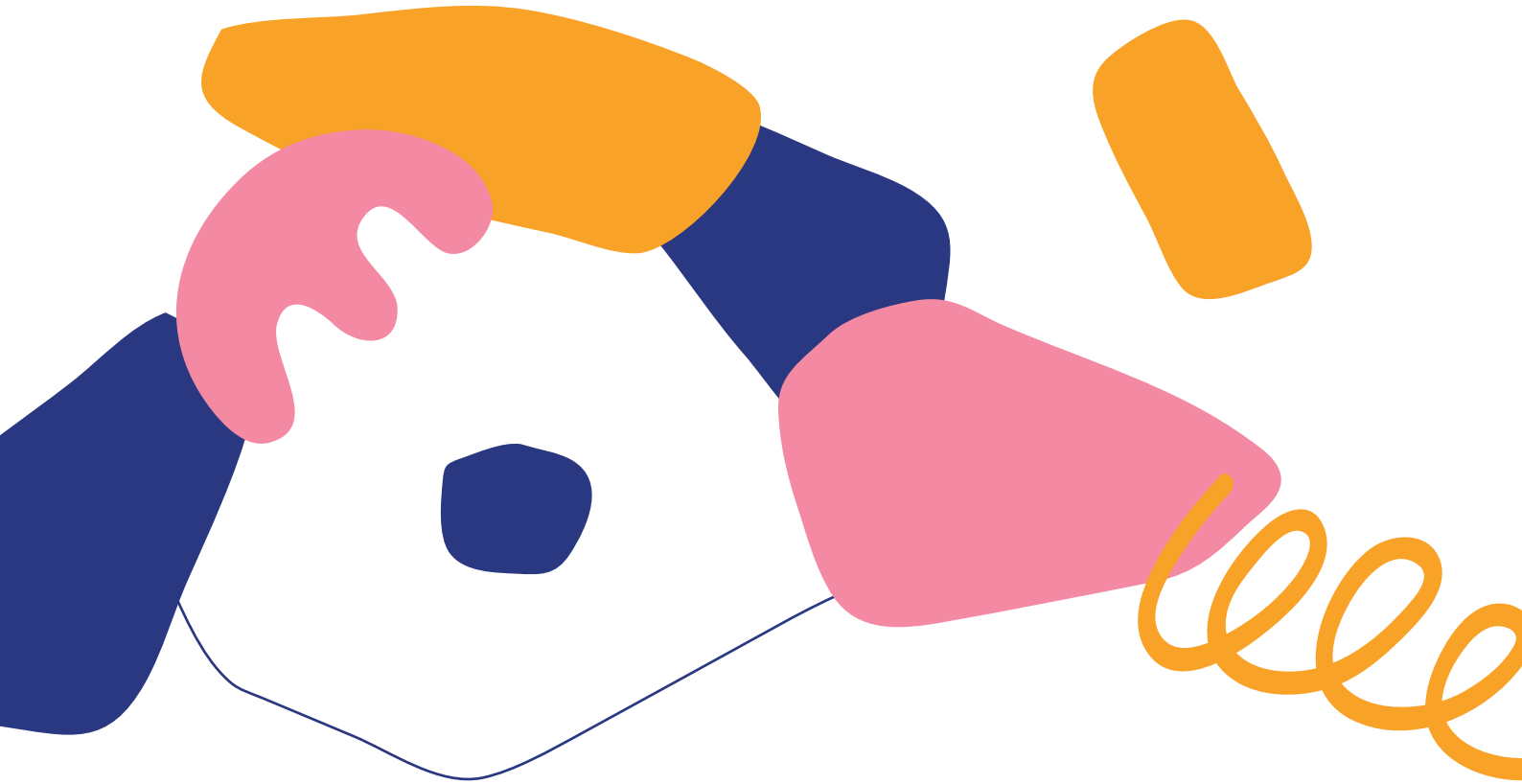
<p><b>Antecedentes e historia de adversidade</b></p>	<ul style="list-style-type: none"> <li>• Problemas de saúde que presente a familia de orixe. Se hai contacto con eles, é necesario saber se hai antecedentes de alcoholismo, drogodependencia ou enfermidade mental, entre outras patoloxías relevantes.</li> <li>• Experiencias de maltrato, incluídas as negligencias.</li> </ul>
<p><b>Necesidades relacionadas coa saúde</b></p>	<ul style="list-style-type: none"> <li>• Historial de saúde.</li> <li>• Problemas médicos actuais.</li> <li>• Discapacidade física, psíquica ou sensorial.</li> <li>• Necesidade de control médico, tratamento específico.</li> </ul>
<p><b>Relacións emocionais e sociais</b></p>	<ul style="list-style-type: none"> <li>• Historia previa de vinculación emocional (Historia de perdas e separacións).</li> <li>• Tipo de apego establecido e figuras de apego relevantes.</li> <li>• Reacción da persoa menor ante a separación.</li> <li>• Capacidade para recibir e expresar afecto.</li> <li>• Relacións con iguais e persoas adultas.</li> </ul>
<p><b>Necesidades evolutivo-educativas</b></p>	<ul style="list-style-type: none"> <li>• Adecuación idade-nivel de desenvolvemento.</li> <li>• Atrasos evolutivos.</li> <li>• Capacidade de autonomía en función da idade.</li> <li>• Limitacións intelectuais.</li> <li>• Problemas de aprendizaxe.</li> <li>• Problemas de conduta.</li> <li>• Desenvolvemento comunicativo-lingüístico.</li> </ul>
<p><b>Hábitos e adquisicións</b></p>	<ul style="list-style-type: none"> <li>• Grao de autonomía.</li> <li>• Hábitos adquiridos (aseo persoal, vestido, alimentación...)</li> <li>• Intereses lúdicos.</li> <li>• Habilidades e destrezas.</li> <li>• Rutinas diarias establecidas.</li> <li>• Logros cognitivos.</li> </ul>

**CADRO 13:** Áreas do desenvolvemento dos NNA para avaliar no inicio. *Elaboración propia.*

- Tramitación do permiso de residencia:

<b>Prazos</b>	Tres meses desde a toma da medida de protección.
<b>Documentación</b>	<p>Impreso de solicitude en modelo oficial (EX-01) por duplicado, debidamente cubrido e asinado polo servizo de protección de menores.</p> <p>Copia completa do pasaporte en vigor ou título de viaxe, recoñecido como válido en España, do/a menor. No seu defecto, este documento poderá ser substituído pola cédula de inscrición do/a menor. Obterase segundo o disposto no art. 211.5 do RD 557/2011, do 20 de abril.</p> <p>Documento acreditativo de que a persoa física que intervéñ no procedemento ten competencia para iso en representación do servizo de protección de menores.</p> <p>Documento acreditativo da relación de tutela, custodia, protección provisional ou garda entre o/a menor e o servizo de protección de menores.</p> <p>De telo á súa disposición, copia do decreto do fiscal ou do documento que acredite a data de posta á disposición do/a menor.</p>
<b>Procedemento</b>	<p>A oficina de estranxeiría resolverá e notificaralle a resolución ao/á menor no prazo máximo dun mes, comunicándolla ao ministerio fiscal.</p> <p>No prazo dun mes desde a data de notificación da resolución, o representante legal do/a menor, acompañado do/a menor estranxeiro, deberá solicitar persoalmente ante a oficina de estranxeiría ou comisaria correspondente, a Tarxeta de Identidade de Estranxeiro (NIE).</p> <p>A concesión da autorización de residencia non suporá obstáculo para a posterior repatriación cando favoreza o interese superior do/a menor. Se se produce a repatriación, o permiso de residencia quedará rescindido.</p>
<b>Prestación</b>	A autorización de residencia habilita para traballar a partir dos 16 anos para aquelas actividades que, por proposta da entidade de protección do menor, favorezan a integración social.
<b>Renovación</b>	A renovación da autorización procederá cando concorran as circunstancias que motivaron a súa concesión inicial.
<b>Periodo y vigencia</b>	<p><b>A inicial:</b> Terá unha vixencia de 2 anos, retrotraendo a súa eficacia á data da súa posta á disposición do/a menor de protección dos menores.</p> <p><b>A segunda:</b> Terá unha vixencia de 3 anos, salvo que corresponda unha autorización de residencia de longa duración.</p>

**CADRO 14:** Información para a tramitación do permiso de residencia. *Elaboración propia.*



## 6. CONSIDERACIONES PRÁCTICAS PARA O ACOLLEMENTO FAMILIAR DE NNAMNA

Unha vez que se identifican os/as NNAMNA como menores de idade, non se fai distinción entre estes e o resto dos/as nenos/as que residen neste país e aplícanse as mesmas medidas de protección, entre as que destaca, como a primeira que se deberá ter en conta, o acollemento familiar en familia extensa. De non existir esa posibilidade, sería o acollemento familiar en familia allea e, en última instancia, o acollemento residencial.

Non obstante, un feito fundamental para atender adecuadamente a estes menores é ter en conta as características específicas que presentan, tal e como se explica no punto 4 desta guía: aspectos como a cultura, a lingua e a relixión deben estar presente en cada unha das fases nas que se articulan os programas de acollemento familiar, sen que iso supoña a constitución de programas diferenciados. Todo o contrario, trátase de incorporar aspectos que permitan atender adecuadamente as necesidades que presenta este colectivo e favorecer, deste xeito, o acollemento familiar cunha mínima garantía de éxito.

Partindo da incorporación destas recomendacións en cada unha das fases de execución de calquera programa de acollemento familiar, ímonos centrar en QUE e COMO deben abordarse estes aspectos.

## FASE 1: SENSIBILIZACIÓN E CAPTACIÓN DE FAMILIAS ACOLLEDORAS

A fase de sensibilización e captación de familias acolledoras nos programas de acollemento familiar está dirixida exclusivamente á captación de familias na modalidade allea. Non se desenvolve ningunha acción centrada na modalidade extensa.

Non obstante, e tendo en conta a conveniencia de promover o acollemento familiar en familia extensa entre os/as NNAMNA, considérase importante engadir nesta fase un apartado específico con actuacións encamiñadas a promover esta media entre a poboación que nos ocupa.

### FASE 1: Familias extensas.

Os principais motivos detectados polos que o acollemento familiar de familia extensa non adoita ser a principal medida de protección entre estes/as menores son:

- A migración realízana os/as menores en solitario e deixan tanto a súa familia biolóxica como a familia extensa nos seus países de orixe.
- Os menores que si teñen familias extensas no noso país (principalmente irmáns maiores) omiten esta información por temor a seren apartados do sistema de protección, ou por seren coñecedores da situación irregular na que se atopan as súas familias.
- As familias extensas destes/as menores que residen neste país, aparentemente, non amosan interese cara a eles para protexelos, ao considerar que nos centros de protección poden facilitarlles a regularización da súa situación de maneira máis eficiente, así como outorgarlle unha maior cantidade de recursos que eles non poderían darlles.
- As familias extensas destes/as menores que, se se atopan nunha situación regulada, teñen traballos temporais que os obrigan a desprazarse dunha cidade a outras. Incluso teñen que compartir piso con outras persoas, é dicir, presentan unha situación de inestabilidade laboral e non teñen residencia fixa.
- Moitas destas familias extensas atópanse tamén en situación de tránsito, xa que o obxectivo de destino dos seus proxectos migratorios é Europa central, polo que non realizan ningún tipo de accións que lles permita asentarse nun lugar determinado e reconstruír unha vida no noso país.
- A maioría das persoas migrantes son de sexo masculino que non teñen nos seus roles a atención e o coidado dos/as menores. Este é un aspecto relegado ao sexo feminino; polo que as familias extensas destes/as menores son principalmente migrantes que chegaron previamente, irmáns ou tíos, que non teñen entre as súas perspectivas ocupárense do resto dos/as menores que vaian migrando.



- Nos casos nos que o noso país fose o obxectivo dos seus proxectos migratorios e a familia extensa estea asentada aquí con todos os membros desta (muller e fillos), é posible que a asunción dalgún membro supoña unha sobrecarga económica importante que non estean dispostos para asumir.

Por outra banda, obsérvase un descoñecemento xeneralizado da figura do acollemento familiar, incluído a modalidade de extensa. Son moitas as persoas que descoñecen a posibilidade que existe de poder aloxar un familiar que se atopa baixo unha medida de protección regulada, para o que contan con apoio económico (Art. 20 bis da Lei 26/2015, do 28 de xullo, de modificación da protección da infancia e a adolescencia) e humano (servizos psicosociais de apoio ao acollemento familiar).

Para promover o acollemento familiar en familia extensa dos/as NNAMNA, considérase conveniente levar a cabo as seguintes actuacións:

- Dar a coñecer esta medida aos/ás menores migrantes que ingresan no sistema de protección para que a transmitan aos familiares que puidesen residir no país. É importante que os/as menores vexan esta medida como unha oportunidade para convivir cun familiar co mesmo apoio e recursos que poden proporcionar os centros de protección.
- Difundir esta medida a través de dípticos en que se expliquen brevemente os requisitos, o proceso de valoración, os dereitos e as obrigas. Estes dípticos deberán estar redactados nas principais linguas das poboacións de orixe destes/AS menores e a súa difusión debe realizarse principalmente en zonas quentes de recepción mediante a implicación de entidades de acción social, axentes locais e de administración pública.

### **FASE 1: Familias alleas.**

As familias acolledoras son a base de todo programa de acollemento familiar. É imprescindible realizar actuacións dirixidas á sensibilización da poboación en xeral, así como á captación de familias potenciais, en particular. Este é o principal obxectivo desta fase.

Por iso se fai imprescindible levar a cabo un plan de actuacións de sensibilización e captación para o acollemento familiar, no devandito plan recóllense os obxectivos fixados con base nas necesidades detectadas, o procedemento de actuación, a cronoloxía das actividades propostas, os soportes técnicos dos que se dispón e o sistema de avaliación empregado para avaliar o impacto poboacional que tivo o plan desenvolvido. Por regra xeral, as actuacións englobanse nun plan estratéxico con tres eixes de execución diferenciados:

- **Estratexias xeneralistas:** Dirixidas ao espectro comunitario coa finalidade de difundir esta medida de protección, resaltando o seu valor como instrumento de integración familiar; e de sensibilizar a poboación para que adquira unha maior concienciación social e se instaure a cultura do acollemento familiar.
- **Estratexias dirixidas ou diana:** A través de actuacións de captación especializadas, ben polas características dos/as menores, ben pola modalidade de acollemento, e en ámbitos concretos que se consideran de interese ao estaren constituídos por persoas con capacidade para ofrecer o ambiente máis adecuado posible a estes/as menores.
- **Estratexias centradas en casos específicos:** Estratexias centradas en atopar familias para casos concretos, principalmente cun perfil moi complexo debido ás necesidades especiais do caso.



CADRO 15: Eixes de execución dun plan estratéxico de difusión. Elaboración propia.

Para a captación de familias para o acollemento familiar de nenos, nenas e adolescentes migrantes non acompañados, recoméndase centrar todas as actuacións en **actividades específicas dirixidas á poboación diana**, considerando como posibles nichos de contratación os seguintes:

- Asociacións de familias que desenvolvan un labor humanitario e/ou de acollemento temporal dunha poboación concreta; asociacións para o acollemento de menores ex tutelados e/ou axudas ao emigrante; e militantes de ong vinculadas á atención desta poboación, ou á infancia en xeral.

- Comunidades de persoas migrantes cuxos compoñentes se atopan nunha situación regulada e de estabilidade que teñan as mesmas orixes étnicas e culturais destes/as menores. A selección deste colectivo podería fomentar os acollementos **homoculturais**.

Segundo a Lei actual, os solicitantes de acollemento familiar non poden facer unha distinción en función da raza, sexo e relixión do/a menor, o que non é incompatible coa captación de familias de culturas e etnias diversas, sempre que se cumpran os criterios mínimos esixidos para a súa habilitación. A Comisión Europea recomenda investir recursos para a captación de familias inmigrantes. Cidades como Berlín contan cunha sección destinada a motivar a familias de orixe inmigrante<sup>20</sup> e o municipio de Verona (Italia) desenvolve desde hai varios anos o proxecto Acollemento familiar homocultural que garante ao/á neno/a migrante non acompañado/a unha familia coa mesma orixe cultural, o que lle permite convivir na familia de acollida cun contorno similar ao da súa familia de orixe, desde o punto de vista cultural, lingüístico e relixioso. Non obstante, esta estratexia dirixida a este grupo diana pode ter un grande impacto na divulgación da figura do acollemento familiar en familia extensa. Esta medida é a máis beneficiosa para o/a menor.

- Profesionais que, desde diferentes ámbitos, traballen con esta poboación en xeral (educación, sanidade, comunidade): Hai un consenso crecente para desenvolver a figura do acollemento profesionalizado para aqueles menores que presentan dificultades. Na provincia de Guipúscoa púxose en marcha un proxecto de acollemento profesionalizado. É pioneiro no territorio nacional e xa obtivo moi bos resultados.<sup>22</sup>
- Familias que colaboran cos centros de protección para acoller temporalmente os/as menores con medidas residenciais durante fins de semana ou períodos vacacionais. Esta colaboración atópase regulada pola Administración pública en moitas comunidades autónomas a través de programas que se denominan de diferente maneira pero que manteñen o mesmo obxectivo común e a mesma natureza pola que se constituíron, como por exemplo: Familias colaboradoras (Andalucía, Cataluña, Extremadura); Proxecto Izeba (País Vasco); Vacacións en Familias (Comunidad de Madrid, Murcia); Familias voluntarias (Asturias); Familias de acollemento a tempo parcial, Acollemento vacacional (Castela e León); Acollemento sen convivencia continua. Familias de respiro (Comunidad Foral de Navarra); Acollemento familiar transitorio durante fins de semanas ou vacacións (Galicia); e Acollemento Familiar de fins de semana e períodos vacacionais (A Rioxa).

<sup>20</sup> SIIS Centro de Documentación y Estudios (2021). Estratexias de sensibilización e contratación para promover o acollemento familiar. Revisión autonómica e internacional.

<sup>21</sup> Fondazioni L'Albero della vita (2021). Acollemento familiar e formas alternativas de asistencia aos nenos/as migrantes non acompañados e separados.

<sup>22</sup> SIIS Centro de Documentación y Estudios (2021). Estratexias de sensibilización e contratación para promover o acollemento familiar. Revisión autonómica e internacional.

As persoas que participan deste recurso mostraron de inicio unha especial sensibilidade cara á infancia máis vulnerables; non presentan reticencias para acompañar durante períodos de tempo a adolescentes ou menores con algún tipo de necesidade especial; manifestan un desexo de convertérense en apoio durante a etapa de transición á vida adulta, respectando en todo momento a súa historia de vida e os contactos coa súa familia biolóxica, chegando mesmo a estenderse ese apoio a outros membros da familia biolóxica co tempo. É por todo isto, que este colectivo constitúe unha fonte importante de familias potenciais para o acollemento destes/as menores.

- Persoas francófonas, anglófonas e árabofalantes: Tamén se recomenda captar familias francófonas e anglófonas e árabofalantes que poidan conformar unha bolsa de familias con especialidades lingüísticas, principalmente para atender os/as menores con idades inferiores aos 6 anos que ingresan preferentemente cunha familia de acolledora de urxencias (FAU) (Art. 173 bis do CC). Neses primeiros momentos, que adoitan ser bastante traumáticos para o menor ante a incerteza do descoñecido, é moi importante reducir os niveis de estrés que pode estar sufrindo e amortecer o impacto desta situación, o feito de que a barreira lingüística non sexa un obstáculo para poder explicarlle ao/á menor a circunstancia, por que está alí, quen é esa familia, que liña de intervención se vai levar a cabo con el/a e que, á súa vez, poida establecer un clima no que o/a menor poida expresar as súas emocións. De feito, o coñecemento do idioma do/a menor para a constitución do acollemento é prioritario noutros países europeos como Alemaña, onde a cultura do acollemento familiar cara aos migrantes está moi instaurada e prevalece incluso sobre o acollemento residencial.

O feito de centrar actividades específicas cara a esa poboación diana baséase en dous aspectos: por un lado, a sensibilización e concienciación social manifesta cara á poboación migrante e, por outro, o coñecemento sobre a cultura, a relixión e o idioma que poidan ter estas persoas, aspectos que é fundamental coñecer para poder outorgar unha mellor atención a estes/as menores ao mesmo tempo que facilitaría o acomodo do/a menor á familia.

Por outra banda, tamén se recomiendan **estratexias centradas en casos concretos**, principalmente cando estes nenos, nenas e adolescentes manifestaron o seu desexo expreso de seren acollidos. Sen revelar a súa verdadeira identidade, expóñense a historia, características e necesidades do/a menor a aquelas persoas que previamente mostrasen interese no acollemento.

Por último, recoméndase tanto a participación de familias acolledoras de NNAMNA como a participación de migrantes ex tutelados nas charlas informativas, posto que achega, de maneira contundente, as necesidades que presenta este colectivo; as súas experiencias vitais, moitas veces descoñecidas a nivel social, constitúen unha ferramenta moi importante para desmitificar nesgos xenófobos creados arredor destes/as menores e capta familias acolledoras sensibles a esa realidade.

## FASE 2: PROCESO DE DECLARACIÓN DE IDONEIDADE

A fase de avaliación do proceso de declaración de idoneidade ten como obxectivo fundamental realizar o **estudo e avaliación** sobre a capacitación dos solicitantes para o acollemento familiar que garanta a aptitude para cubrir as necesidades dos nenos, nenas e adolescentes, así como cumprir coas súas obrigas como acolledores.

Esta fase comprende á súa vez tres momentos claves: **Información, formación e avaliación psicosocial**, que se realizan sucesivamente e seguindo unha orde cronolóxica; non obstante, cando as circunstancias requiran axilizar o proceso a formación pode solaparse coa avaliación psicosocial (en ningún caso a información, que sempre precederá ás dúas anteriores), servindo a propia formación como enclave do proceso de avaliación.

### FASE 2: Información.

As sesións informativas presenciais, as cales teñen que ser impartidas por persoal experto na materia, teñen como finalidade dar unha información o máis personalizada e completa a todas aquelas persoas que solicitan información sobre o acollemento. Esta acción pódese considerar a parte final do proceso de captación de familias.

É fundamental dar a coñecer a normativa que regula todos e cada un dos procedementos, criterios e requisitos exigibles (tanto estatal como autonómicos), as características e necesidades dos/as menores obxecto de acollemento, os compromisos que deben adquirir e as características e necesidades dos/as menores obxecto en acollemento. Dáse así cumprimento ao dereito que teñen estas persoas de recibiren información tal e como se recolle na normativa, art. 20 bis, da Lei orgánica de protección xurídica do/a menor.

Naquelos casos nos que os solicitantes mostrasen interese cara a un/unha menor concreto (captados a través de estratexias de casos específicos), darase o perfil psicosocial e as circunstancias e necesidades reais do/a menor.

É recomendable que se utilicen estas sesións para axustar as expectativas iniciais dos solicitantes ás súas expectativas reais e á natureza do acollemento, así como para discernir se realmente este proxecto concreto de acollemento familiar que teñen formulado se adecúa ás súas características e capacidades ou se polo contrario é necesario orientalo cara a outras formas de colaboración e axuda á infancia.

Tanto a información recibida, como a exploración das motivacións e resolución de todas as cuestións que poidan xurdir, deben servir para que os solicitantes poidan ter unha visión holística de todo o proceso de acollemento familiar que os axude a tomar unha decisión reflexiva e madurada.

Se finalmente seguen interesados, terán que cursar a **solicitud de declaración de idoneidade** e achegar a relación de documentación exixida.

Tendo en conta os principios reitores de non-discriminación recollidos na Convención dos Dereitos do Neno do 20 de novembro, polos cales se garante todos os nenos, sen excepción, poidan desfrutar dos seus dereitos sen ningunha distinción pola raza, a cor, o sexo, o idioma, a relixión, a opinión política ou doutra índole, a orixe nacional, étnica ou social, a posición económica, os impedimentos físicos, o nacemento ou calquera outra condición do neno, dos seus pais ou dos seus representantes legais, os solicitantes non poden realizar discriminacións en canto á raza, sexo ou relixión, polo que se recomenda incluír na información inicial aquelas características específicas dos/as NNAMNA, principalmente en canto a necesidades e características que deberían presentar as familias para atendelos adecuadamente.

Para promover o acollemento familiar dos/as NNAMNA, debemos dar a coñecer ás persoas interesadas a verdadeira realidade destes nenos, nenas e adolescentes, que adoitan quedar relegados ao acollemento residencial por defecto (principalmente pola súa idade), e facer que sexan considerados menores susceptibles de seren acollidos.

Por último, toda a información achegada deberase recoller nun dossier que se lle será entregado ao termo da sesión en que aparecerán os requisitos para lle dar curso á solicitude.

## **FASE 2: A formación de familias solicitantes.**

A fase de **formación** dos solicitantes ten como obxectivo principal dotar os/as persoas solicitantes de acollemento das habilidades, coñecementos e destrezas necesarias para afrontar con éxito as dificultades que poidan xurdir no proceso en relación co neno ou nena en acollemento e/ou familia de orixe.

Para iso, é necesario que as sesións formativas aborden aspectos relevantes do acollemento familiar, tales como: características do acollemento, dos/as menores acollidos e das familias biolóxicas, a acomodación e adaptación do/a menor á familia, o vínculo afectivo, aspectos xurídicos, a separación e o fin do acollemento. Esta formación será básica para que as familias poidan madurar e culminar a toma de decisión para conformarse como familias solicitantes de idoneidade; non estamos por tanto ante un proceso puramente informativo, senón dun proceso construtivista e metacognitivo, no que poidan incluso valorar as súas propias motivacións, expectativas e capacidades para dar resposta ás necesidades dos/as menores do sistema de protección.

Esta formación ten carácter obrigatoria para os solicitantes e a Administración pública deberá ofertala con anterioridade ao inicio da avaliación psicosocial, cumprindo así o art. 20 bis de la Lei Orgánica 1/1996 de protección xurídica do/a menor, polo que se establece o dereito dos solicitantes a recibir a preparación previa. A formación de familias extensas, en moitos casos, realízase paralelamente ao estudo, xa que os contidos se abordan de forma transversal durante o proceso de avaliación.

Tendo en conta estas características, as entidades que desenvolven programas de acollemento familiar contan cun plan de formación dos solicitantes perfectamente estruturado e organizado en tantas sesións formativas como bloques de contidos se prevea impartir, coas súas correspondentes metodoloxías e sistemas de avaliación.

Estes contidos permiten que os solicitantes de acollemento teñan unha aproximación realista ao recurso e poidan situarse ante as necesidades dos nenos e nenas do sistema de protección, comprender a dinámica do maltrato sufrido e as súas consecuencias no menor, empatizar adecuadamente e comprender o seu papel como familias neste proceso.

Por iso, se se quere promover o acollemento familiar dos/as NNAMNA, considérase necesario impartir un bloque específico de contidos onde se aborde a migración e as características específicas destes/as menores desde un enfoque intercultural. A interculturalidade defínese como “a convivencia activa e respectuosa entre diferentes culturas e identidades que se constrúe sobre a base de identidades (individuais e grupais) ben establecidas”.<sup>23</sup>

Desde a realidade que nos ocupa, o auxe das migracións nas últimas décadas xerou un aumento da diversidade cultural que en ningún caso pode ser ignorado ou descoidado. Esta diversidade cultural está presente en todos os ámbitos sociais, polo que é fundamental que os axentes que interveñen socialmente (incluídas as familias acolledoras) adquiran habilidades interculturais, é dicir, habilidades cognitivas, afectivas e prácticas necesarias para xestionar con eficacia nun mundo intercultural; a competencia intercultural identifica a capacidade dunha persoa para actuar de forma adecuada e flexible ao enfrontarse con accións e expectativas de persoas doutras culturas.<sup>24</sup>

O marco teórico é imprescindible, pero non suficiente; a adquisición desta competencia debe pasar necesariamente pola transformación do pensamento, das actitudes e dos comportamentos. A metodoloxía máis idónea para iso é a **deconstrución cognitiva**: Desfacer os mitos e ideas preconcebidas previamente formadas para adaptarse a unha nova forma de ver a historia cun significado/carga emocional diferente.

Tanto as familias acolledoras (allea/extensa) como os NNAMNA deben recibir esta formación como garante de comprensión, entendemento e respecto mutuo que facilite a adecuada atención destes/as menores e a súa integración.

<sup>23</sup> Etxague Alcalde, Xabier (2009). Interculturalismo y diversidad. Del grupo social al aula escolar. CREATIVE COMMONS.

<sup>24</sup> Aguado, Teresa (2003). Pedagogía Intercultural. Madrid: Ed. Mc Graw-Hill.



Deste xeito, os bloques temáticos (que poden variar en función da comunidade autónoma e da cidade autónoma) deben abordar os contidos máis relevantes do proceso de acollemento familiar, así como os contidos para a adquisición das competencias interculturais.

<p><b>FORMACIÓN XURÍDICA</b></p>	<p>Marco legislativo, modelo institucional de protección de menores, medidas de protección, conceptos básicos, formalización do acollemento familiar; características distintivas do acollemento familiar; funcións dos servizos de apoio ao acollemento familiar de menores (SAAF); dereitos e deberes das familias acolledoras; trámites e xestións do acollemento familiar</p>
<p><b>COMPRESIÓN, MOTIVACIÓN E EXPECTATIVAS DO ACOLLEMENTO FAMILIAR</b></p>	<p>Características das situacións de desamparo; elementos clave do acollemento familiar; necesidades dos nenos e nenas no sistema de protección; os axentes activos do acollemento familiar: familia biolóxica; familia acollidora familiar e profesionais; características da familia biolóxica; principais cambios na dinámica familiar e etapas polas que deben pasar; procedemento do acollemento familiar.</p>
<p><b>ACOMODACIÓN, ADAPTACIÓN E INTEGRACIÓN DO/A MENOR EN ACOLLEMENTO FAMILIAR</b></p>	<p>Presentación do menor; os sentimentos e membros do menor nos primeiros momentos; o sentimento de perda; a culpabilización e desconfianza do/a menor; estratexias para a resolución de situacións difíciles; dificultades na fase de adaptación; a relación entre a familia e o/a menor; a avaliación inicial; a importancia do traballo en equipo.</p>
<p><b>RELACIÓN, VINCULACIÓN E APEGO DO/A MENOR EN ACOLLEMENTO FAMILIAR</b></p>	<p>A creación do vínculo; tipos de apego; a importancia do vínculo afectivo para a reparación do dano emocional; relación do/a menor coa súa familia biolóxica; estratexia para o acompañamento da historia vida do/a menor; integración e aceptación do neno/a da súa historia de vida; estilos educativos.</p>
<p><b>CARACTERÍSTICAS DOS NENOS E NENAS DO SISTEMA DE PROTECCIÓN</b></p>	<p>Perfis dos/as menores do sistema de protección; principais necesidades especiais (psíquicas, físicas); principais secuelas do maltrato; necesidades dos/as menores; capacidades das familias para atender as necesidades dos/as menores; coñecemento dos principais recursos; posibles episodios conflictivos e o seu afrontamento no acollemento familiar.</p>
<p><b>FINALIZACIÓN DO ACOLLEMENTO: SEPARACIÓN, DESPEDIDA E CESAMENTO</b></p>	<p>A planificación e acompañamento da saída do menor; preparación; a despedida; o dó da separación; estratexia para afrontar os medos e dúbidas no/a menor; as emocións e sentimentos do/a menor e das familias; motivos de cesamentos; aceptación da medida definitiva pola familia.</p>
<p><b>OS NNAMNA</b></p>	<p>A migración e os dereitos humanos; trata e redes de abuso e explotación infantil; marco legislativo; o proxecto migratorio; o sistema de atención para os NNAMNA; aspectos psicolóxicos, culturais e do desenvolvemento dos NNAMNA: aspectos diferenciadores; as nenas e adolescentes migrantes: perspectiva de xénero, características e dificultades.</p>
<p><b>FORMACIÓN INTERCULTURALIDADE</b></p>	<p>O encontro e a convivencia cultural; conceptualizacións básicas: cultura, interculturalidade; competencias interculturais; etnocentrismo e relativismo cultural; necesidades e apoios ás familias acolledoras: actitudes positivas cara á diversidade cultural, capacidade e competencia comunicativa; capacidade de manexar conflitos en situacións interculturais; conciencia sobre a propia cultura e como esta inflúe na visión e interpretación da realidade; recursos e rede de apoio.</p>

**CADRO 16:** *Bloques de contidos temáticos para a formación de solicitantes. Elaboración propia.*

**Promoción do acollemento familiar de nenos, nenas e adolescentes migrantes non acompañados (NNAMNA):**  
 Recomendacións prácticas para profesionais e potenciais familias acolledoras.



Nalgunhas temáticas destes bloques cómpre facer unha distinción entre as familias alleas e as familias extensas, xa que as necesidades formativas de cada modalidade difiren significativamente pois atenden a realidades diferentes que marcan as dificultades que se poidan presentar en cada caso.

Nos últimos anos publicáronse paquetes formativos específicos dirixidos tanto a profesionais como a familias acolledoras, que poden consultarse nas seguintes referencias.<sup>25 26</sup>

Unha vez rematada a formación, recoméndase realizar unha **enquisa de avaliación da xestión** para avaliar este proceso. Por último, emítase un **certificado** acreditativo co número de horas formativas impartidas, que se remiten ás delegacións territoriais e/ou administracións públicas correspondentes que teñan asumida a competencia en materia de protección de menores.

## **FASE 2: A avaliación psicosocial.**

A avaliación psicosocial ten como **finalidade** realizar un prognóstico das capacidades da familia para afrontar os retos e esixencias que presentan os distintos tipos de acollemento. Determina se a familia é idónea para o acollemento familiar en función das súas características e as súas capacidades (garantía de dar cobertura ás necesidades emocionais, asistenciais e educativas dos/as menores acollidos), así como do proxecto concreto de acollemento familiar que teñen formulado. Para iso, durante esta fase proporcionáselles información que lles permita resolver as súas dúbidas e interrogantes e apóiaselles no seu proceso de maduración para tomar unha decisión o máis axustada á súa realidade. Esta avaliación ten carácter psicosocial, polo que será realizada conxuntamente por unha psicóloga e un traballador social especializado na materia e con ampla experiencia.

A **metodoloxía** empregada para estas valoracións adoita ser entrevistas semiestruturadas conxuntas e individuais e visitas a domicilio onde se analizan e verifican todos os requisitos exixidos pola Administración pública encargada de regulalo. O equipo de profesionais encargado de realizar a valoración manterá tantas entrevistas e actuacións como considere necesarias; faranse sempre tal e como se mencionou, a través de entrevistas sociais e psicolóxicas, tanto de forma individual como en parella, visitas domiciliarias, entrevistas a outros membros do núcleo familiar, ou persoas significativas para o proxecto de acollemento e outras que se valoren necesarias.

En canto aos **instrumentos metodolóxicos e técnicos**, cada profesional utiliza todos aqueles que considere oportunos para obter a información que precisa reunir para a súa valoración.

<sup>25</sup> Fondazioni L'Albero della vita Onlus (2019). Promovendo o acollemento familiar de nenos migrantes: un paquete de formación para profesionais en Europa.

<sup>26</sup> Proxecto EPIC No. 1 Apoyo a medida <https://www.jpsychopathol.it/article/sintomatologia-delle-psicosi-maggiori-analisi-fattoriale-di-1891-soggetti-psicotici/>

INSTRUMENTOS METODOLÓXICOS	
Sociais	<ul style="list-style-type: none"> <li>• Autobiografía.</li> <li>• Protocolo de relacións interpersoais Ecomapa.</li> <li>• Xenograma.</li> <li>• Protocolo de ingresos e gastos.</li> <li>• Visita domiciliaria.</li> </ul>
Psicolóxicos	<ul style="list-style-type: none"> <li>• Probas estandarizadas para avaliar a personalidade.</li> <li>• Probas estandarizadas para avaliar as características como persoas cuidadoras.</li> <li>• Perfís de Estilos Educativos (PEE).</li> </ul>

CADRO 17: Instrumentos metodolóxicos utilizados en avaliacións psicosociais. Elaboración propia.

A avaliación conclúese coa emisión do:

- **Informe de avaliación psicosocial:** documento resumo no que se indiquen os aspectos relevantes da declaración de idoneidade no que se debe reflectir a situación sociofamiliar, o perfil psicolóxico dos solicitantes, a competencia educativa e a capacidade para atender adecuadamente as necesidades afectivas, emocionais, educativas e de cuidados básicos do neno, nena ou adolescente. Así mesmo, deberán facer constar a congruencia entre a súa motivación, expectativas e a natureza e finalidade do acollemento ao que se dirixen, a vontade e capacidade para facilitar a intervención profesional e o cumprimento dos obxectivos do plan de protección establecido pola Administración pública, como así como os factores de protección e de risco detectados e a avaliación global final na que se propoña a idoneidade, ou non, dos solicitantes, a modalidade para a que foron valorados e o perfil do/a menor que se vai acoller.
- **Devolución da proposta:** A través de entrevista final realízase unha devolución á familia sobre a información licitada e a proposta tomada.

Este procedemento é aplicable ás dúas tipoloxías de familias (allea e extensa). Non obstante, hai aspectos diferenciadores en canto á valoración que se deben ter presentes, como son a motivación e as expectativas.

### FASE 2: Valoración de idoneidade familia extensa.

Para realizar as valoracións de idoneidade en familia extensa dos/as NNAMNA, recoméndase considerar os seguintes aspectos:

- A familia extensa debe demostrar o seu grao de consanguinidade co/a menor a través de probas de ADN. Considérase necesario a celeridade desta proba previa ó inicio do proceso de avaliación de idoneidade para non demorar os prazos nin o tempo de permanencia do/a menor en acollemento residencial/acollemento familiar urxencia/temporal máis do necesario.

- Nos casos nos que as familias extensas non dominen o idioma, sería recomendable que esta poida ser realizada por profesionais que falen o idioma das familias.
- Os profesionais que realicen a avaliación de idoneidade deberán posuír amplos coñecementos en materia de protección da infancia, mediación e integración familiar, xénero, interculturalidade, migración e asilo que lles facilite a realización adecuada dunha avaliación axustada aos seus valores e principios culturais, que poderán diferir dos da nosa cultura.
- Para a avaliación psicosocial, hai que ter en conta que as probas estandarizadas (test de personalidade e cuestionarios de capacidades e aptitudes) teñen unha compoñente cultural occidental, polo que os valores resultantes poden non coincidir xa que son culturas diferentes.
- A avaliación de idoneidade en familia extensa circunscríbese á valoración dunha familia a un/ha menor concreto/a, polo que os profesionais deben de coñecer o/a menor, explorar as motivacións e expectativas do/a menor cara ao acollemento, así como asegurar o seu consentimento libre e sen coaccións (en caso de presentar unha determinada idade que lle confira poder de decisión) e valorar de maneira máis axustada posible, se todos os factores de protección e risco detectados, garanten a atención integral do/a menor na familia.
- Interese manifesto polo acollemento do/a menor.

Finalmente, en canto ás características que deben presentar as familias para convertérense en familias de acollida, priorízanse as seguintes:

- Capacidade para permitir e facilitar a integración do/a menor nas actividades formativas e culturais locais que incentiven a interculturalidade.
- Capacidade para recoñecer o valor de todas as culturas para o diálogo e o intercambio con outras culturas.
- Persoas con interese e motivación para favorecer os contactos e interaccións entre diversos grupos culturais que lles permitan desenvolver a capacidade de funcionar eficazmente en contornas multiculturais.
- Capacidade para valorar positivamente o desenvolvemento da propia identidade, ofrecendo a oportunidade de ser críticos e favorecer os principios dunha sociedade democrática.
- Persoas integradas no seu contorno, con capacidade e interese por facilitar o proceso de socialización do neno, nena ou adolescente.
- Situación social favorable (laboral, económica, saúde, vivenda).

- Condicións psicolóxicas adecuadas. Superación de situacións traumáticas que puidesen provocar afectación emocional.
- En relación co neno, nena ou adolescente: valorar se o neno ou adolescente rexeita expresamente o seu ámbito familiar de orixe ou mostra respostas de evidente temor cara aos seus pais.
- En relación á familia biolóxica do/a menor: Valorar en cada caso, atendendo ás circunstancias, a existencia dunha grave conflictividade entre os solicitantes e os proxenitores, así como o rexeitamento explícito destes ao acollemento coa persoa ou familia que se ofrece.

## **FASE 2: Valoración de idoneidade familia allea.**

No que respecta ás familias alleas, e tendo en conta a franxa de idade dos/as menores, que adoitan ser maioritariamente adolescentes, as súas características culturais, étnicas e relixiosas e os motivos que os levaron a iniciar un proxecto migratorio, considérase que a presenza das seguintes características nas familias pode ser indicador de éxito no caso de establecer acollementos de NNAMNA con esas familias:

- Persoas con **motivación intrínseca** chamadas **pioneiras-pioneer**<sup>27</sup>, que destacan por ter un desexo intrínseco de facer o correcto; forte aspiración a mellorar a sociedade; séntense realizados a través da participación na comunidade; non teñen medo ao cambio e confían na súa capacidade de adaptación; tenden a ser optimistas sobre o futuro; buscan respostas e fan novas preguntas.
- Persoas que tivesen algunha experiencia previa na crianza dalgún adolescente.
- Aceptación incondicional dos/as menores con respecto á súa identidade familiar, cultural, étnica, de relixión, de xénero e de crenzas.
- Actitude favorable cara á familia biolóxica e aceptación dos vínculos e contactos que manteña coa súa familia de orixe.
- Persoas conscientes da situación das familias de orixe e que amosen sensibilidade cara á colaboración e o apoio ás familias biolóxicas.
- Motivación dirixida a acompañar o/a menor no seu proceso migratorio e apoiar a súa inserción social e laboral, coa perspectiva de seguir apoiándoo unha vez cumprida a maioría de idade.

<sup>27</sup> SIIS Centro de Documentación y Estudios (2021). Estratexias de sensibilización e contratación para promover o acollemento familiar. Revisión autonómica e internacional.

- Competencias idiomáticas e un coñecemento da cultura de orixe do neno, nena ou adolescente. Como xa se mencionou anteriormente, nalgúns países como Alemaña o coñecemento do idioma do/a menor por parte da familia é un requisito fundamental.
- En canto a capacidades, aptitudes e actitudes: Persoas realistas e comprometidas coas súas obrigas e compromisos; con capacidade adaptativa e de resolución de problemas, flexibles e tolerantes; con boa capacidade empática e sensibilidade, capaces de establecer vínculos de apego. Con actitude receptiva e colaboradora coas indicacións técnicas e capacidade integradora.
- Apreciación do valor de todas as culturas como un elemento positivo para todos os cidadáns e cidadás e do diálogo e o intercambio entre eles, como xeito de recoñecer e aceptar a diversidade cultural da sociedade actual e con capacidade para defender a igualdade de oportunidades para todos os grupos culturais.
- Adquisición de estratexias interculturais para o desenvolvemento dun clima familiar adecuado que favoreza a calidade das relacións.

### **FASE 3: PREPARACIÓN E ACOMODACIÓN DO/A NNA Á FAMILIA**

A fase de preparación e acomodación do/a menor á familia ten como obxectivo principal a incorporación do/a menor á nova familia seleccionada (ampliada/estranxeira) de forma segura e fiable despois da súa adaptación progresiva á vida cotiá da familia e do establecemento de certa vinculación afectiva entre o/a menor e os membros da familia.

Esta fase é sen dúbida unha das fases máis importantes para desenvolver dentro do proceso de acollemento. Por iso, require un seguimento pormenorizado por parte dos equipos profesionais que interveñen tanto co/coa menor como coa familia e precisa de todo o tempo que requira o/a menor. Nesta fase pódense distinguir catro momentos claves:

#### **FASE 3: Preparación do/a menor.**

En primeiro lugar, débese dar a coñecer a medida de acollemento aos/ás nenos, nenas e adolescentes, facilitándolles información sobre todo o proceso (en que consiste, tipos, finalidade da medida, vantaxes e beneficios, como se leva a cabo, dereitos, obrigas e compromisos, etc.) e resolvendo as dúbidas ou temores que poidan xurdirles, adecuando as súas ideas á realidade do acollemento. É importante que o/a NNA comprenda a súa historia e situación actual e ofrecerlle un espazo de seguridade e contención para elaborar e expresar as súas emocións, desexos, sentimentos e medos, aspectos básicos e fundamentais no traballo de preparación para o cambio de medida. Por último, cómpre que manifieste o seu desexo e aceptación de ser acollido, que dea a súa conformidade á aplicación desta medida de protección. Respéctase desta maneira o seu dereito a ser oído. (Art.9 Lei orgánica 1/1996 do 15 de xaneiro, de procedemento xudicial do menor).

No caso dos/as NNAMNA e co obxecto de facilitar este proceso, o cal pode ser máis complexo (por idade, cultura, idioma, circunstancias vitais que presentan, características de personalidade, introversión, desconfianza) é recomendable ter presente a **orixe do proxecto migratorio**: Aínda que os/as menores migrantes teñen un mesmo obxectivo común, a busca de oportunidades, que non teñen no seu país de orixe, non é o mesmo que o inicio deste proxecto migratorio sexa un proxecto familiar e que, polo tanto, conte co aval e permiso dos seus familiares que aqueles cuxa orixe sexa a fuxida dunha situación de maltrato e abandono por parte das súas figuras de referencia.

Non obstante, independentemente das circunstancias iniciais que tivesen, iso non exclúe que durante o traxecto migratorio puidesen vivir situacións de malos tratos ou de risco extremo que vulnerasen a súa integridade física e psíquica, e a partir das cales puidesen mesmo xerar un trastorno de estrés postraumático (TEP).

Pero de cara á acomodación e constitución dun acollemento familiar, este aspecto si é diferenciador:

- Os/as NNAMNA cuxo proxecto migratorio é un proxecto familiar poden presentar unha vinculación afectiva saudable e apego seguro cos seus pais biolóxicos, non viviron situacións de maltrato por parte das súas figuras de referencia e a motivación migratoria é para axudar economicamente a súa familia biolóxica, alcanzar status social e orgullo familiar; polo que a súa incorporación a unha nova familia pode xerar medo a perder a súa identidade cultural (en familias heteroculturais), á desaprobación por parte da súa familia de orixe e, polo tanto, conflito de lealdades cara á súa familia biolóxica e resistencias a se vincular, ademais dos medos propios orixinados por calquera situación de incerteza ante o descoñecido.
- Os/as NNAMNA que ante unha situación de desamparo e que non conta cunha familia estruturada e afectiva poden presentar unha maior predisposición a aceptar a figura da familia e vincularse a ela.

Por todo isto e de cara a facilitar a aceptación da medida de acollemento familiar, recoméndase traballar cos/as NNAMNA os seguintes aspectos:

- Que se traballe con estes/as menores a interculturalidade que lles permita mitigar os seus medos cara á posible perda da súa identidade cultural.
- É importante que entendan a figura da familia acolledora como un medio de apoio ao seu proxecto migratorio que lle permita acceder a un maior número de oportunidades de todo tipo.
- Que constrúan unha imaxe positiva e axustada á realidade da familia acolledora, fundamentada no ben superior do/a menor e o respecto absoluto pola súa historia e orixe. As familias non poden ser consideradas como unha ameaza á súa familia de orixe, cultura, relixión ou proxecto migratorio.

- Que comprendan e entendan o acollemento familiar como un recurso favorable para eles: Os/as NNAMNA que chegan ás nosas costas buscan o acollemento residencial ao consideralo como o recurso a través do cal se lles pode regularizar a súa situación e desde onde se lles poden facilitar todas as oportunidades formativas e laborais. Entender que o acollemento familiar proporciona os mesmos beneficios ao contar cun equipo de profesionais que apoian e median estas actuacións axudaría a consideralo como o recurso máis beneficioso, xa que un ambiente familiar saudable é, per se, o medio de desenvolvemento máis óptimo para calquera menor.

E o mellor medio para traballalo é a través das experiencias facilitadas polos seus iguais e a inclusión de actividades onde se visualice esta medida ou a experiencia de familias colaboradoras á acción dos centros de acollida. É importante que, durante este proceso de traballo, poidan:

- Coñecer outros/as menores ou persoas ex-tuteladas do seu mesmo país de orixe que foron acollidos ou tiveron experiencias de acollemento familiar xa na idade adulta e que estas foron positivas.
- Participar en actividades locais de carácter familiar e intercultural que facilite a comprensión de novos modelos familiares.
- Participar en reunións con familias acolledoras nas que poidan relacionarse con outros menores separados das súas familias de orixe e procedentes doutras nacionalidades e culturas.

### **FASE 3: Presentación do/a menor á nova familia.**

A familia precisa coñecer toda a información sobre o/a menor, así como a parte da historia que se puido recoller ou que o neno quixo compartir, para facilitar o proceso de acomodación. Coñecer os seus gustos, afeccións, cultura, permite aos pais acolledores planificaren accións para que o/a menor se sinta cómodo e facilite o achegamento e a comunicación. A familia seleccionada ten que garantir que pode atender as necesidades do NNA tendo en conta os aspectos culturais, relixiosos, étnicos e lingüísticos.

Por parte do NNA tamén é recomendable coñecer os aspectos fundamentais da familia seleccionada, e mesmo coñecer o contorno onde pode chegar a vivir, co obxecto de poder ir familiarizándose e rebaixar o grao de incerteza, o que repercutirá positivamente na acomodación. Unha vez que os coñeceu, teñen que respectarse e considerarse os desexos e sentimentos do/a menor, que debe seguir dando o seu consentimento e aprobación en canto á medida.



Nos casos de NNA que teñan contacto habitual coa súa familia de orixe superada nunha relación sa recoméndase que ambas as familias se poidan coñecer, co obxecto de obter a **lexitimización** da familia acolledora por parte da familia de orixe. Estes contactos serán mediados polos profesionais que traballan coas familias e centraranse nun primeiro momento en dar a coñecer en que consiste esta medida de protección para procurar a súa aprobación e, posteriormente, promover a relación entre ambas as familias que contribúa ao fortalecemento da medida de protección. Debido ao afastamento dos países, intentarase que estes contactos se realicen a través de videochamadas, sempre e cando dispoñan de medios tecnolóxicos. Se as familias non dispoñen de medios, poderíase propor a posibilidade de articular mecanismos de cooperación con organismos internacionais que poidan estar realizando labores de axuda humanitaria no país de orixe. Se a familia biolóxica lexitima tanto a medida de protección como a familia acolledora ante o/a menor, o grao de aceptación e conformidade por parte do menor aumentaría significativamente, manifestando unha actitude máis receptiva cara á vinculación, e os posibles conflitos de lealdades que puidesen xurdirlle mitigaríanse.

Debemos ter en conta que a maioría destes NNA son de cultura islámica, na que a institución da familia é absolutamente sagrada, está baseada na unión e a fraternidade representada formalmente polo marido, cabeza de familia encargado de marcar as pautas da educación, pero na intimidade, a encargada de dirixir o fogar, da educación dos/as fillos/as e da economía doméstica é a muller; de feito, a opinión das mulleres anciás adoita ser a máis respectada da familia. Os mozos obedecen os seus pais, posto que o respecto á norma é moi importante, aínda que non a entendan nin a compartan, posto que teñen interiorizado que é polo seu ben. O rol dos/as fillos/as é principalmente cumprir e respectar as directrices que dan os pais.

### **FASE 3: Acomodación.**

É, sen dúbida, un dos momentos clave máis importantes cuxo obxectivo principal é o progresivo establecemento de vínculos afectivos entre a familia e os/as menores e a súa adaptación á vida cotiá da familia, que adecuou as súas expectativas ás características e necesidades do/a NNA.

Cómpre que este proceso quede recollido no **plan de acomodación**, documento que recolle de maneira planificada todos os contactos que se vaian producir entre o/a menor e a familia, os axentes intervenientes, así como as actividades formuladas e o seu desenvolvemento no calendario; aínda que é recomendable que os tempos sexan marcados polo/a NNA, o cal se irá adaptando progresivamente e establecendo a confianza necesaria para a súa incorporación na familia; os contactos, por tanto, irán aumentando gradualmente en intensidade e duración ata o inicio da convivencia. Este documento debe ser elaborado polos profesionais implicados no caso e deberá ser acordado por todos os axentes implicados e aprobado pola Administración pública competente en materia de protección.



Unha vez que se inicia a acomodación do/a menor á familia acolledora, realízase unha visita domiciliar e mantéñense contactos telefónicos e entrevistas con ela e o/a menor durante todo o proceso e nos días posteriores ao termo deste.

### **FASE 3: Formalización do acollemento familiar.**

O acollemento familiar formalízase unha vez que se constate a integración favorable do/a menor na nova familia e/ou cando o/a menor exprese o seu desexo de dar por finalizado o período de acomodación e iniciar a convivencia coa nova familia. A formalización do acollemento familiar realízase de acordo coa normativa vixente mediante a sinatura de actas<sup>28</sup> das partes implicadas (familia de acollida e Administración pública que obteña a tutela).

### **FASE 4: SEGUIMIENTO E INTERVENCIÓN**

A fase de seguimento e intervención ten por obxecto coñecer e valorar a evolución e integración do/a menor acollido/a na familia acolledora, así como detectar posibles necesidades, proporcionándolle o apoio psicosocial e educativo que precisen os acolledores para favorecer o desempeño das súas funcións de crianza. Do mesmo xeito, considérase fundamental prestar apoio e asesoramento ás familias e aos/ás menores en tempos de crise ou situacións de conflito que requiran unha intervención máis específica, así como apoio complementario de carácter socioeducativo para favorecer a inserción social ou emancipación dos/as menores.

Por todo isto, as actividades que se desenvolven nesta fase están dirixidas ao seguimento e avaliación do acollemento, desde o ingreso do/a menor na familia, ata a súa saída definitiva e, polo tanto, as intervencións. realizadas perseguen a única finalidade de garantir o benestar dos NNA en familias acolledoras e apoiar as familias durante todo o proceso de acollemento.

Para iso, é necesario que os profesionais aos que se lles atribúe a tarefa institucional de facer o seguimento dos acollementos pertencen ao ámbito da psicoloxía e das ciencias sociais con ampla experiencia no ámbito da protección, mediación familiar, migración, asilo e interculturalidade. No caso dos psicólogos recoméndanse que tamén presenten ampla experiencia en intervención en dós e traumas complexos.

Dentro desta fase pódense distinguir tres niveis de actuación diferentes: **seguimento, intervencións específicas** e especializadas para prever as rupturas en acollemento familiar e actuacións para o **mantemento e apoio á familia**.

<sup>28</sup> No documento que asinen as partes implicadas, no que se especifica as características e condicións máis importantes, tales como: tipo de acollemento, duración, réxime de visitas e contactos da persoa menor e da súa familia biolóxica., os dereitos e obrigas de cada un, así como os apoios que se presten.

**FASE 4: Seguimento.**

Para os seguimentos recoméndase realizar as seguintes actuacións e que estean sometidas a trámites e dispoñan de soporte técnico para a recollida de información:

- Elaboración do **plan de seguimento e acompañamento do acollemento familiar**, que se remitirá á Administración competente en materia de protección para a súa aprobación: Este documento inclúe unha avaliación inicial dos aspectos familiares, psicolóxicos, físicos, educativos e emocionais.
- Entrevistas e sesións psicolóxicas co NNA en acollemento.
- Entrevistas e sesións psicosociais coas familias acolledoras.
- Visita domiciliaria.
- Supervisión do réxime de relacións familiares se as houber.
- Entrevistas e intervencións coa familia de orixe, sempre que sexa posible, para reforzar esta medida de protección ou contribuír a mellorar o estado emocional do NNA.
- Coordinación cos profesionais e servizos implicados co NNA e a familia, a fin de recoller información dos distintos dispositivos sociais, sanitarios e/ou educativos que resulten oportunos para o correcto seguimento dos acollementos.
- Promoción de medidas e recursos idóneos en función das características e necesidades das familias acolledoras e dos/as menores.
- Elaboración e remisión dos **informes de seguimento**: Documento que recolle a evolución do/a menor en tódolos ámbitos de desenvolvemento, a súa adaptación á familia, os aspectos relacionais entre o/a menor, a familia e o contorno, así como a evolución psicosocial da familia en canto ao desenvolvemento do acollemento. A periodicidade destes informes estará regulada polo sistema de protección que cada comunidade autónoma e cidades autónomas desenvolva e articule ao ter atribuída a devandita competencia.

É importante sinalar que, durante o acollemento familiar, se deben abordar algúns aspectos específicos para garantir a plena integración social e formativa laboral do/a menor para previr situacións de marxinalidade e exclusión social unha vez cumprida a maioría de idade.

- **Adquisición das competencias lingüísticas:** O descoñecemento do idioma, principalmente a nivel escrito e lido, dificulta tanto a súa integración no ámbito social como no educativo e, polo tanto, na adquisición dunha formación que lles permita acceder a un abano máis amplo de postos laborais.
- **Adquisición de capacitacións laborais:** Para moitos destes menores, o principal obxectivo do seu proxecto migratorio é a achega económica ás súas familias de orixe, moitos deles mesmo se ven culturalmente obrigados a iniciar o devandito proxecto, adquirindo unha responsabilidade familiar que pode facilmente frustrarse se non alcanzan este obxectivo. Polo tanto, a adquisición de competencias laborais que lles permita acceder a un posto laboral cobra especial importancia para eles, máxime se a maioría de idade constitúe un elemento crucial para regular a súa situación administrativa. É por iso que durante o acollemento familiar se promoverán actuacións dirixidas á derivación de recursos de integración socio laboral. Do mesmo xeito, considérase necesario que as administracións públicas articulen mecanismos nos que a experiencia laboral poida ser validada como formación académica, ampliando as posibilidades reais de poder superar determinadas barreiras que limitan na actualidade a adquisición desta formación.
- **Fomento da interculturalidade:** Como xa se mencionou anteriormente, considérase fundamental que estes nenos e nenas participen en obradoiros interculturais e espazos de fusión cultural, sen ter a percepción de perder a súa identidade cultural.
- **Fomento da igualdade de xénero e cidadanía:** Valores como a igualdade entre xéneros, a identidade, a liberdade de pensamento, o coñecemento dos seus dereitos como cidadáns e os compromisos democráticos son valores e principios fundamentais para o seu proceso de inclusión social.

#### **FASE 4: Intervencións específicas e especializadas para previr as rupturas no acollemento familiar.**

Cando aparecen situacións estresantes e/ou factores de risco que poidan supoñer un risco potencial de ruptura na convivencia do/a menor na familia, é necesario iniciar accións de intervención específicas e especializadas dirixidas a extinguilos e/ou minimizalos. Para iso é necesario non só dar apoio e asesoramento ás familias e menores, senón tamén formalos e dotalos de recursos para poderen afrontar situacións de crise e previlas posteriormente; o que supón un traballo de maior intensidade e duración que debe incluírse correctamente nun **plan de intervención**, documento específico que recolle toda a intervención, desde os obxectivos ata a temporalización, os recursos necesarios e a metodoloxía aplicada.

Se, unha vez executado o plan de intervención e/ou durante este, se aprecia a necesidade dunha intervención psicoterapéutica máis especializada, recoméndase a derivación do caso a psicoterapeutas especializados ou a programas de intervención psicoterapéutica se a comunidade ou as cidades autónomas dispoñen deste recurso.

En canto aos/as NNAMNA, é importante ter presentes as principais dificultades psicolóxicas que se poden producir como consecuencia do proceso migratorio e que é necesario abordar en todos os casos cando se considere oportuno. As devanditas dificultades detállanse no punto catro desta guía.

#### **FASE 4: Actuacións para o mantemento e apoio á familia.**

Para o mantemento das familias acolledoras dentro do sistema de protección unha vez que se habilitaron como tal, é fundamental realizar actuacións dirixidas a apoialas e coidalas, velando pola preservación dos seus dereitos.

Moitas destas actuacións están estreitamente vinculadas á dotación de recursos adecuados e suficientes para cubrir todo o proceso de acollemento. De entre estas actuacións destacan as seguintes:

- Formación continua e especializada.
- Servizo de atención inmediata en situación de crise e urxencias (24 horas).
- Servizos de respiro familiar.
- Eventos de recoñecemento social polo labor desempeñado como acolledores.
- Encontros e convivencias de familias acolledoras.
- Encontros interculturais.
- Profesionalización do acollemento familiar.
- Fomento da cultura do acollemento familiar a nivel social.
- Incorporación da figura do acolledor dentro dun status obxectivo e de prestixio.

Noutra orde de cousas, para favorecer a protección e acollemento dos/as NNAMNA, sería recomendable que o equipo de profesionais que se ocupa destas familias e menores incorporase perfís profesionais relacionados cos seus aspectos culturais e lingüísticos (podería ser tanto persoal interno como por contrato externo de xeito puntual). Serían de especial interese:

- **Mediadores interculturais** para poder actuar como vehículo na lingua dos/as menores cos acolledores ou coa entidade que é servizo de apoio ao acollemento familiar de menores. Polo xeral, comprobamos que estes mediadores son de orixe magrebí e as titulacións validadas ás veces requiren de máis formación específica.

- **Antropólogos** expertos na cultura de orixe do/a menor para comprender algúns aspectos socioculturais específicos e ofrecer unha formación intercultural específica. A creación de **grupos de traballo internacionais** nos que estean presentes profesionais dos países de orixe dos/as NNAMNA pode facilitar unha mellor comprensión dos aspectos culturais, necesidades, tendencias e avances na protección da infancia, da muller e da familia, así como os riscos reais asumidos polos/as NNAMNA durante o proceso migratorio.

Por último, e para mellorar a atención aos nenos, nenas e adolescentes migrantes non acompañados, considérase importante abordar os seguintes retos institucionais:

- Maior peso nas **axendas bilaterais e multilaterais** daquelas cuestións relacionadas coa protección da infancia e a implantación de medidas específicas nos países de orixe.

No último Cumio Internacional sobre Migracións (Proceso de Rabat)<sup>29</sup>, celebrado na cidade de Cádiz en decembro de 2022, establécese un compromiso firme para abordar os fluxos migratorios e adoptouse o Plan de Acción de Cádiz, un documento que establece prioridades de cooperación para buscar unha inmigración “ordenada, previsible e segura” e contra as redes de tráfico de migrantes e trata de seres humanos, establecendo así a folla de ruta conxunta en materia de inmigración para os próximos catro anos, en coordinación entre os países participantes. Aínda que estes acordos son necesarios para previr a vulneración dos dereitos humanos das persoas emigrantes, considérase fundamental facer fincapé no desenvolvemento de políticas de atención á infancia e á adolescencia nos países de orixe que contribúan a evitar que as migracións dos nenos, das nenas e adolescentes sexan consideradas como algo natural e normalizado. Non hai que esquecer que as migracións destes/as menores en soidade mantén neles/as a adultificación e a asunción de responsabilidade e riscos moi graves dos que os países deben ser moi conscientes. Na maioría dos casos, trátase de nenas, nenos e adolescentes que viven múltiples situacións nas que os dereitos da infancia, establecidos pola Convención dos Dereitos do Neno, son vulnerados sistematicamente.

- A existencia de **redes formalizadas** nas que participen entidades sociais e administracións públicas de acción social que faciliten apoios con garantías aos/ás menores, trámites relacionados coa súa situación de carácter transnacional con terceiros países e dentro da Unión Europea (UE).
- Sistema de **apoio aos/ás NNAMNA inseridos no sistema de protección da infancia no tránsito** a outras cidades ou países da UE con garantías de protección e seguimento con miras ao seu reagrupamento con familia extensa.

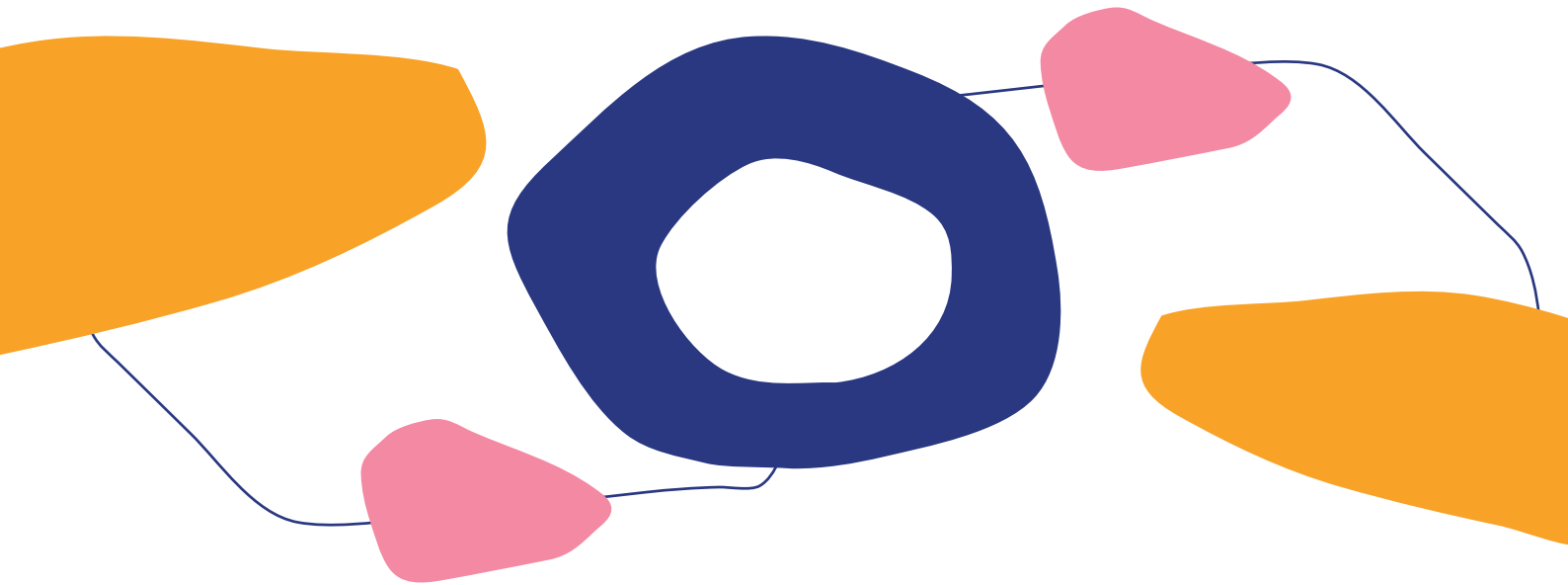
<sup>29</sup> O proceso de Rabat é o Diálogo euroafricano sobre migración e desenvolvemento, que reúne a países de Europa e África setentrional, occidental e central, así como a Comisión Europea e a Comunidade Económica dos Estados de África Occidental (CEDEAO), e ten como obxectivo discutir cuestións relacionadas coa migración. O Proceso de Rabat proporciona un marco para a celebración de consultas e a coordinación, contribúe a abordar os desafíos que supón a migración e fomenta as oportunidades de intercambio e desenvolvemento.

- Existencias de **profesionais especializados** na protección da infancia **nas zonas fronteirizas** onde se reciben os/as menores, conformándose como foco neuráxico de todas as cuestións relativas aos/ás menores. Este profesional axilizaría os procedementos establecidos e garantiría a transmisión aos/ás menores dunha adecuada información.
- **Axilización nos procedementos burocráticos e ampliación de recursos:** A burocratización dos procedementos xunto co aumento da poboación que se debe atender e a escaseza de recursos xeran o incumprimento dalgúns prazos establecidos pola lei, prolongando e atrasando a execución de accións protectoras e garantistas que salvagardan o interese superior do menor; é o caso dos permisos de residencia ou da concesión da nacionalidade, por exemplo. No Art. 10.4 da Lei 1/1996 establécese “Cando a entidade pública asuma a tutela dun menor estranxeiro que se atope en España, a Administración Xeral do Estado facilitaralle, se non a ten, coa maior brevidade posible, e xunto coa presentación do certificado de tutela expedido pola devandita entidade pública, a documentación acreditativa da súa situación e o permiso de residencia, unha vez acreditada a imposibilidade de regresar á súa familia ou ao país de orixe, [...]” Non obstante, o número de menores con permiso de residencia, ata a data, roldaba o 20,1 %.<sup>30</sup> %. intenta paliar aspectos que concorren en detrimento da cidadanía estranxeira, incluído os/as menores migrantes, sen que ata a data se puidese enxergar algunha mellora neste aspecto.
- Mellora dos **mecanismos de determinación e identificación** da idade co fin de manter escrupulosamente os niveis de protección comprometidos e definir mellor o número real de NNAMNA no territorio nacional e a situación de vulnerabilidade asociada ao abandono dos centros para evitar que caian en mans de redes de humanos. seres e garantir a súa protección como menores.
- Sensibilizar as **asociacións de familias acolledoras** sobre a diversidade cultural e as necesidades destes/as menores.
- Dar a coñecer entre a **comunidade de migrantes, as organizacións de migrantes, os pro-migrantes e as asociacións relixiosas islámicas** o valor do acollemento familiar na familia extensa e allea.
- Articular **as residencias escolares públicas** como un recurso de apoio para os NNAMNA e a familia extensa.
- Potenciar a figura das **familias colaboradoras** nos centros de acollida para as prácticas de fin de semana ou vacacións e como referente familiar para NNAMNA.

<sup>30</sup> Datos obtidos en [https://elpais.com/politica/2019/11/18/actualidad/1574096323\\_979962.html](https://elpais.com/politica/2019/11/18/actualidad/1574096323_979962.html)

<sup>31</sup> Real decreto 903/2021, do 19 de outubro, polo que se modifica o regulamento da Lei orgánica 4/2000 sobre dereitos e liberdades dos estranxeiros en España e da súa integración social, logo da súa reforma pola Lei orgánica 2/2009, aprobado polo real decreto 557/2011, do 20 de abril.

<sup>32</sup> Real decreto 629/2022, do 26 de xullo, polo que se modifica o regulamento da Lei orgánica 4/2000 sobre dereitos e liberdades dos estranxeiros en España e a súa integración social, trala súa reforma pola Lei orgánica 2/2009, aprobado polo Real decreto 557/2011 do 20 de abril.



## 7. SERVICIOS DE INTERÉS

### 7.1. INSTITUCIONES PÚBLICAS Y PRIVADAS DE SERVICIOS DE APOYO AL ACOGIMIENTO FAMILIAR DE MENORES Y FAMILIAS ACOGEDORAS

#### ANDALUCÍA

- **Dirección de Infancia, Adolescencia y Juventud**

900 921 111

mif.cips@junatdeandalucia.es

Web: [www.juntadeandalucia.es](http://www.juntadeandalucia.es)

- **ALMERÍA. CRUZ ROJA ESPAÑOLA**

900 701 104- 950 257 166

almeria@cruzroja.es

Web: [www.elblogdeacogimientofamiliar.blogspot.com](http://www.elblogdeacogimientofamiliar.blogspot.com)

- **CÁDIZ:**

**FUNDACIÓN MÁRGENES Y VÍNCULOS**

900 354 428 - 956 261 032

csc@fmyv.org

Web: [www.fmyv.es](http://www.fmyv.es)

**ASOCIACIÓN ANDALUZA DE CENTROS CATÓLICOS DE AYUDA AL MENOR (ACCAM)**

900 804 236 - 956 921 107 - 956 921 109

acogeles@accampa.org

Web: [www.accampa.org](http://www.accampa.org)

**- CÓRDOBA. FUNDACIÓN INTERNACIONAL APRONI**

900928692 - 957 749166  
acogecordoba@aproni.org  
Web: www.aproni.org

**- GRANADA. ASOCIACIÓN ALDAIMA**

900 101 438 - 958 255 203  
asociacion@aldaima.org  
Web: www.aldaima.org

**- HUELVA. ASOCIACIÓN ALCORES**

900 701 162 - 959 281 674  
alcoresacogimiento@gmail.com  
Web: www.asociacionalcores.org

**- XAÉN. ASOCIACIÓN PARA LA PROMOCIÓN DEL ACOGIMIENTO EN ANDALUCÍA (APRAFA)**

900 804 235 - 953 087 685  
apraf\_a@yahoo.es  
Web: www.apraf.com

**- MÁLAGA:****ASOCIACIÓN HOGAR ABIERTO**

900 103 285 - 952 122 566  
hogarabierto@hogarabierto.org  
Web: www.hogarabierto.org/

**ASOCIACIÓN INFANIA**

900 103 233 - 952 226 753  
infania@infania.org  
Web: www.infania.org

**- SEVILLA:****FUNDACIÓN MÁRGENES Y VÍNCULOS**

900 354 428 - 954 426 069  
css@fmyv.org  
Web: www.fmyv.es

**FUNDACIÓN INTERNACIONAL APRONI**

900 878 281 - 955 902 700  
acoge@aproni.org  
Web: www.aproni.org



**- AFASODE. Asociación de Familias Solidarias para el Desarrollo. Cádiz**

661 308 866

asfamiliasolidarias@gmail.com

Web: [www.familiassolidarias.org](http://www.familiassolidarias.org)**- Andalucía Acógeles. Málaga**

616 995 475

acogelesandalucia@gmail.com

**- Sharaf. Asociación de Familias Acogedoras. Granada**

644 551 199

org.sharaf@gmail.com

**- Familia Acoge. Xaén**

639 097 145

familiaAcoge@hotmail.com

**ARAGÓN****- Instituto Aragonés de Servicios Sociales. Servicio de Atención a la Infancia y Adolescencia**

(IASS)

976 715 600

adopciongerenciass@aragon.es

Web: [www.aragon.es](http://www.aragon.es)**- ADAFA. Familias de Acogidas de Aragón**

976 076 603

acogimientosadafa@gmail.com/

Web: [www.adafa.es](http://www.adafa.es)**ASTURIAS****- Instituto Asturiano para la Atención Integral a la Infancia y a las Familias**

985 106 537 - 985 106 540 - 985 105 500

IAAIIADOPYACOG@asturias.org

Web: [www.familiasacogedoras.es](http://www.familiasacogedoras.es)**- FUNDACIÓN MENIÑOS**

900 907 052

meninos@meninos.org

Web: [www.meninos.org](http://www.meninos.org)**- AFAPAS. Asociación de Familias Acogedoras del Principado de Asturias**

600 502 338

asociacionafapas@gmail.com

Web: [www.afapas.es](http://www.afapas.es)

**CANTABRIA****- Subdirección de Infancia, Adolescencia y Familia. Gobierno de Cantabria**

942 200 010

acogimientofamiliar@cantabria.es

Web: [www.serviciosocialescantabria.org](http://www.serviciosocialescantabria.org)**CASTELA-A MANCHA****- Consejería Bienestar Social, Dirección General de las Familias y Menores. Servicio de Atención y Acompañamiento al Menor**

925 274 552- 925 274 012

acogimiento.bs@jccm.es

Web: [www.castillalamancha.es](http://www.castillalamancha.es)**- ASOFACAM**

669 682 401 - 605 247 761

info@acogimintocastillalamancha.org

Web: [www.acogimintocastillalamancha.es](http://www.acogimintocastillalamancha.es)**- Asociación de Familias de Acogida de España – FADES**

691 150 497

secretaria@fadeonline.org

Web: [www.fundacionfades.com](http://www.fundacionfades.com)**CASTELA E LEÓN****- Servicio de Protección y Atención a la Infancia****- CRUZ VERMELLA ESPAÑOLA**

902 106 060 - 983 336 777

familiasacogidacyl@cruzroja.es

Web: [www.serviciosociales.jcyl.es](http://www.serviciosociales.jcyl.es)Web: [www.cruzroja.es/familiasacogidacyl](http://www.cruzroja.es/familiasacogidacyl)

Ávila: 920 224 848

Burgos: 947 212 311

León: 987 252 535

Palencia: 979 700 507

Salamanca: 923 221 032 [familias.salamanca@cruzroja.es](mailto:familias.salamanca@cruzroja.es)

Segovia: 921 440 202

Soria: 975 234 609 - 975 234 617

Zamora: 980 523 300

- **AFASEGO. Asociación de Familias de Segovia**  
afasego@hotmail.com

- **AFASA. Asociación de Familias de Salamanca**  
649 769 950  
presidenteafasa@gmail.com

- **ARFACYL. Asociación de Familias de Castilla y León**  
983 298 963  
asfa@arfacyl.org

## CATALUÑA

- **Institut Català de l'Acolliment i de l'Adopció**  
935 551 753  
icca.tst@gencat.cat  
Web: [www.treballiaferssocials.gencat.cat](http://www.treballiaferssocials.gencat.cat)

Barcelona: 934 831 000

Xirona: 872 975 000

Tarragona: 977 248 754

Lleida: 973 727 707

## CEUTA

- **Áreas de Menores. Ceuta**  
956528320  
apalomo@Ceuta.es  
egomez@ceuta.es  
Web: [www.ceuta.es](http://www.ceuta.es)

- **AFABAR. Asociación de Familias Acogedoras Barcelona**  
648 296 455  
info@afabar.org

- **AFATAR. Asociación de Familias Acogedoras Tarragona**  
afatar.org@gmail.com

- **AFAG. Asociación de Familias Acogedoras Girona**  
600 539 920  
afa\_girona@yahoo.es

- **AFAC. Asociación de Familias Acogedoras Lleida**  
630 560 023  
eloscar@cime.upc.edu

- **CRUZ VERMELLA ESPAÑOLA. Barcelona**  
933 006 565  
acolliments@creuroja.org

## ESTREMADURA

- **Servicio de Familia, Infancia y Adolescencia, Sección de Acogimiento y Adopción**  
924 008 816 - 924 008 832  
guadalupe.llera@salud-juntaex.es  
mercedes.lealv@salud-juntaex.es  
Web: [www.juntaex.es](http://www.juntaex.es)

- **CRUZ ROJA ESPAÑA. Extremadura**  
927 247 600 – 678 565 336  
Web: [www.gobex.es](http://www.gobex.es)  
Web: [www.cruzrojaextremadura.org](http://www.cruzrojaextremadura.org)

- **MENSAJEROS DE LA PA. Badaxoz**  
924 485 087 - 616 812 072  
sedemerida@mensajerospazex.es

- **MENSAJEROS DE LA PAZ. Cáceres**  
927 664 037  
ong@mensajerospazex.es  
Web: [www.mensajerosdelapazextremadura.es](http://www.mensajerosdelapazextremadura.es)

## GALICIA

Servizos de Protección de Menores  
981 544 630  
proteccionmenores@xunta.gal  
Web: [www.acollementofamiliar.gal](http://www.acollementofamiliar.gal)

- **CRUZ VERMELLA ESPAÑA. Galicia**  
900 812 880  
galicia@cruzroja.es  
Web: [www.acollementofamiliar.org](http://www.acollementofamiliar.org)

A Coruña: 981 221 000 [camara@cruzroja.es](mailto:camara@cruzroja.es)  
Lugo: 982 231 613 [anessi@cruzroja.es](mailto:anessi@cruzroja.es) [cafofe@cruzroja.es](mailto:cafofe@cruzroja.es)  
Ourense: 988 222 484 [solose@cruzroja.es](mailto:solose@cruzroja.es) [devesa@cruzroja.es](mailto:devesa@cruzroja.es)  
Pontevedra: 986 852 115 [cofeab@cruzroja.es](mailto:cofeab@cruzroja.es)  
Santiago de Compostela: 981 586 969 [mapima@cruzroja.es](mailto:mapima@cruzroja.es)

- **A FUNDACIÓN AMIGO DE GALICIA. Santiago de Compostela**  
608 413 232  
familiasacollida@gmail.com

- **A FUNDACIÓN AMIGO DE GALICIA (FAG). Vigo**  
620 212 020

- **MENIÑOS**  
981 269 955  
meninos@menimos.org  
Web: [www.meninos.org](http://www.meninos.org)

- **MANAIA. Asociación Galega de Adopción E Acollemento**  
688 927 124  
[manaia@manaia.gal](mailto:manaia@manaia.gal)/ [www](http://www.manaia.gal)

## ILLAS BALEARES

- **Direcció Insular de Menors i Família Secció D'acolliments del Servei de Menors i Família**  
971 763 325  
[familiasacollidores@imas.conselldemallorca.net](mailto:familiasacollidores@imas.conselldemallorca.net)  
Web: [www.imasmallorca.net](http://www.imasmallorca.net)

Mallorca: Web: [www.imasmallorca.net](http://www.imasmallorca.net)

Menorca: Web: [www.cime.es](http://www.cime.es)

Formentera: Web: [www.consellinsularformentera.cat](http://www.consellinsularformentera.cat)

Ibiza: Web: [www.conselldeivissa.es](http://www.conselldeivissa.es)

- **ABRAZOS EIVISSA**  
636 781 254  
[abrazos.eivissa@gmail.com](mailto:abrazos.eivissa@gmail.com)

## ILLAS CANARIAS

- **Consejería de Derechos Sociales, Igualdad, Diversidad y Juventud. Dirección General de Protección a la Infancia y la Familia**  
012 - 922 477 600  
Web: [www.gobiernodecanarias.org](http://www.gobiernodecanarias.org)

- **ASOCIACIÓN SUMAS. Tenerife**  
822 178 405  
[info@asociacionsumas.com](mailto:info@asociacionsumas.com)  
Web: [www.asociacionsumas.es](http://www.asociacionsumas.es)

- **ASOCIACION SUMAS. Gran Canarias**  
928 367 879  
[info@asociacionsumas.com](mailto:info@asociacionsumas.com)  
Web: [www.asociacionsumas.es](http://www.asociacionsumas.es)

**- ASFACA. Familias Acogentes Canaria**

628 043 546

info@asfaca.es

Web: www.asfaca.es

**A RIOXA****- Dirección General de Servicios Sociales. Servicio de Protección de menores**

941 291 769 - 941 291 645

dg.serviciosociales@larioja.org

Web: www.larioja.org

**- AFAAR. Asociación de Familias Adoptantes y de Acogimiento de la Rioja**

695 245 000

afaarioja@gmail.com

**MADRID****- Unidad de Acogimiento. Área de Adopción y Acogimiento. Subdirección General de Protección del Menor. Dirección General de la Familia y el Menor**

915 803 464 - 951 803 568 - 900 103 490

acogimientos.familiares@madrid.org

Web: www.madrid.org

**- ADAMCAM. Asociación de Acogedores de Menores de la Comunidad de Madrid**

633 533 092

adamcam@adamcam.org

Web: www.adamcam.org

**- Familias para la Acogida**

622 458 775

secretaria@familias-acogida.es

**MELILLA****- Consejería de Bienestar Social. Dirección General del Menor y la Familia**

952 699 301

Consejeriabienestarsocial@melilla.es

Web: www.melilla.es

**MURCIA****- Servicio de Protección de Menores, Sección de acogimiento y adopción**

968 273 209

acogimientofamilyadopción.murcia@carm.es

Web: www.carm.es

**- CRUZ ROJA ESPAÑOLA****Murcia**

Familias Ajenas: 678 554 807 acogiminto.muercia@cruzroja.es

Familias Extensa: 968 355 239 - 677 912 311

maricarmen.vivancos@cruzroja.es

**NAVARRA****- Subdirección de Familia y Menores. Sección de Gestión de Guarda y Ejecución de Medidas Judiciales**

848 421 210

Acogiminto.dgfamilia@navarra.es familiasdeacogida@navarra.es

Web: www.navarra.es

**- MAGALE, Asociación de Familias de acogida**

secretariamagale@gmail.com/

Web: www.magale.org

**PAÍS VASCO****- Área del Menor y la Familia. Álava**

945 773 052

acogimiento@araba.eus

Web: www.alava.net/ifbs

**- Sección Acogimiento Familiar y Adopción. Servicio de Infancia. Departamento de Acción Social. Vizcaya**

944 470 737

acogimientofamiliar@bizkaia.eus

Web: www.bizkaia.eus/acogiminto

**- Servicio de Protección a la Infancia y la Adolescencia. Guipúzcoa**

943 112 111

babesa@gipuzkoa.eus

Web: www.gipuzkoa.eus

**- BEROA. Asociación de Familias Acogedoras de Guipúzcoa**

943 245 604

asociacionberoa@asberoa.com

Web: www.Asberoa.com

VALENCIA

**- Dirección General de Infancia y Adolescencia**

961 247 814 - 961 247 619 - 961 247 719

acogimiento\_familiar@gva.es

Web: www.inclusivo.gva.es

**- ASOCIACIÓN DE VOLUNTARIOS DE ACOGIMIENTO FAMILIAR (AVAF)**

900 150 804

info@avaf.org.es

Web: www.avaf.org.es

Alicante. 613 254 121

Castellón. 964 244 449 – 647 591 581

Valencia. 963 852 010 – 623 131 289

**- ASOCIACIÓN NUEVA INFANCIA**

963 280 006

infor@nuevainfancia.org

Web: www.nuevainfancia.es

**- GAIA. ASOCIACION DE FAMILIAS DE ACOGIDA. Alicante**

685 759 217

gaia.acogimiento@gmail.com

Web: www.gaiaacogimiento.org

**- Asociación AFEVAC**

637 214 995 -634 916 131

infor@afevac.org

Web: www.afevac.org

**7.2. INSTITUCIONES PÚBLICAS E PRIVADAS ORIENTADAS Á INTEGRACIÓN SOCIAL E LABORAL DAS PERSOAS MIGRANTES****ANDALUCÍA****- ACCEM. Programas de inserción sociolaboral:**

Almería: 950 237 342 almeria@accem.es

Córdoba: 957 470 176 cordoba@accem.es

Jerez de la Frontera: 956 332 073 jerez@accem.es

Málaga: 952 224 076 malaga@accem.es

Sevilla: 915 327 478 madrid@accem.es Web: www.accem.es

**- ANDALUCIA ACOGE. Programa GLOBAL emplea**

954 900 773

acoge@acoge.org

Web: www.acoge.org

**- CANARIAS RED ARAÑA ENTIDADES POR EL EMPLEO. Proyecto Imparable dirigido a migrantes para la reinserción laboral**

915 255 099

info@empleoenred.org

Web: www.empleoenred.org



- **CEAIN JEREZ DE LA FRONTERA. Programas de inserción social y laboral para migrantes en riesgo de exclusión social**

956 34 95 85

info@ceain.org

Web: [www.ceain.acoge.org](http://www.ceain.acoge.org)

- **CRUZ VERMELLA. Programa Interlabor@**

900 221 122

informa@cruzroja.es

Web: [www.2.cruzroja.es](http://www.2.cruzroja.es)

- **FUNDACION ADSIS CANARIAS. Proyecto de apoyo a la inserción laboral de personas inmigradas**

828 907 101

laspalmas@fundacionadsis.org

Web: [www.fundacionadsis.org](http://www.fundacionadsis.org)

- **FUNDACION DIAGRAMA. Programa Labore-Job y programa de Intermediación empresarial para jóvenes en riesgo de inclusión social**

968 344 344

diagrama@diagrama.org

Web: [www.fundaciondiagrama.es](http://www.fundaciondiagrama.es)

Córdoba: Programas Labor, Labora y Talem 957 418 365 - 669 969 288 [talemcordoba@diagrama.org](mailto:talemcordoba@diagrama.org)

Sevilla: Programas Labor, Labora y Talem Web: [www.fundaciondiagrama.es](http://www.fundaciondiagrama.es)

- **ONG LIGA ESPAÑOLA DE LA EDUCACION. Programa Integral para la inserción sociolaboral**

925 945 338

laliga@ligaeducacion.org

Web: [www.ligaeducacion.org](http://www.ligaeducacion.org)

- **VOLUNTARIOS POR OTRO MUNDO**

954 228 430

[voluntariosporotromundo@gmail.com](mailto:voluntariosporotromundo@gmail.com)

Web: [www.voluntariosporotromundo.josechamizo.es](http://www.voluntariosporotromundo.josechamizo.es)

- **SEVILLA ACOGE**

954 902 960

[comunicaciones@sevillaacoge@sevillaacoge.org](mailto:comunicaciones@sevillaacoge@sevillaacoge.org)

Web: [www.sevillaacoge.org](http://www.sevillaacoge.org)

**ARAGON**

- **ACCEM ARAGON. Información y orientación social y jurídica para personas migrantes**

976 976 117

[mgonzaleza@accem.es](mailto:mgonzaleza@accem.es)

- **CENTRO DE ATENCION SOCIOLABORAL ADRA. Lengua y cultura española para personas migrantes en edad laboral con NIE**

976 591 491 - 638 984 413

[aragon@adra-es.org](mailto:aragon@adra-es.org)

Web: [www.facebook.com/centroadrazaragoza](http://www.facebook.com/centroadrazaragoza)

- **CRUZ ROJA ESPAÑOLA. Área de inmigración. Información y asesoramiento en la atención a inmigrantes y solicitantes de asilo**

976 224 880

[lortega@cruzroja.es](mailto:lortega@cruzroja.es)

- **FUNDACION MARIA AUXILIADORA. Proyecto Maín**

976 518 988 - 691 696 152

[mainmujer@fundacionma.org](mailto:mainmujer@fundacionma.org)

Web: [www.centromain.blogspot.com.es](http://www.centromain.blogspot.com.es)

- **FUNDACON SAN EZEQUIEL MORENO. Programas de formación y acompañamiento para jóvenes (PEJ). Programas de inserción laboral (PIMEI)**

976 158 219

[infoaragon@fundacionsanezequiuel.org](mailto:infoaragon@fundacionsanezequiuel.org)

Web: [www.fundaciondiagrama.es](http://www.fundaciondiagrama.es)

- **FUNDACION LA CAIXA. Programa Red Incorpora**

Web: [www.incorpora.org](http://www.incorpora.org)

**ASTURIAS**

- **FUNDACIONES FAEDIS. Proyecto Incorpora, desarrollado en Asturias por la Red Incorpora Asturias. Inserción laboral de personas en riesgo de exclusión social**

985 963 076

Web: [www.faedis.es](http://www.faedis.es)

- **ASOCIACION IR PALANTE. Programas de inserción social-laboral para personas en riesgo de exclusión social**

985 201 360

[info@asociacionirpalante.org](mailto:info@asociacionirpalante.org)

Web: [asociacionirpalante.org](http://asociacionirpalante.org)

- **ACCEM. Programa de formación y acompañamiento para la inserción socio-laboral de personas en riesgo de exclusión social (FAPIS)**

985 165 677

[gijon@accem.es](mailto:gijon@accem.es)

- **FUNDACION DIAGRAMA. Programa LABORASTUR**

968 344 344

[diagrama@diagrama.org](mailto:diagrama@diagrama.org)

Web: [www.fundaciondiagrama.es](http://www.fundaciondiagrama.es)

## CANTABRIA

- **CANTABRIA ACOGE. Programa Incorpora. Apoyo a la búsqueda de empleo para personas en riesgo de exclusión social**

942 364 545

[sede@cantabriaacoge.com](mailto:sede@cantabriaacoge.com)

Web: [cantabriaacoge.com](http://cantabriaacoge.com)

- **CRUZ ROJA ESPAÑOLA. CANTABRIA. Plan de empleo. Programa de inserción laboral para personas en riesgo de exclusión social**

942 32 42 86

[empleosantander@cruzroja.es](mailto:empleosantander@cruzroja.es)

Web: [cruzroja.es](http://cruzroja.es)

- **FUNDACION DIAGRAMA. Programa Labore-Job y Programa de Intermediación Empresarial para jóvenes en riesgo de inclusión social**

968 344 344

[diagrama@diagrama.org](mailto:diagrama@diagrama.org)

Web: [www.fundaciondiagrama.es](http://www.fundaciondiagrama.es)

## CASTELA A MANCHA

- **FUNDACION DIAGRAMA. Programa Labore-Job y Programa Construyamos en red**

968 344 344

[diagrama@diagrama.org](mailto:diagrama@diagrama.org)

Web: [www.fundaciondiagrama.es](http://www.fundaciondiagrama.es)

## CASTELA E LEÓN

- **CEOE CEPYME ZAMORA. Acciones dirigidas a la Integración Social y Laboral de la Población Inmigrante**

980 759 148

[programas@ceoecepymeza.org](mailto:programas@ceoecepymeza.org)

- **FUNDACIÓN DIAGRAMA. Programa de inserción socio-laboral para jóvenes en riesgo de inclusión social**

968 344 344

diagrama@diagrama.org

Web: [www.fundaciondiagrama.es](http://www.fundaciondiagrama.es)

## CATALUÑA

- **ACCEM BARCELONA. Información y orientación social y jurídica para personas migrantes**

934 099 074

catalunya@accem.es

- **AYUNTAMIENTO DE BARCELONA. Servicio de Atención a Inmigrantes, Emigrantes y Refugiados (SAIER)**

93 153 28 00

Web: [www.barcelona.cat/saierinfo@bcn.cat](http://www.barcelona.cat/saierinfo@bcn.cat)

- **CRUZ VERMELLA ESPAÑOLA. Programas de inserción laboral para población inmigrante**

Web: [www.cruzroja.es](http://www.cruzroja.es)

- **FUNDACION DIAGRAMA. Programa de formación e inserción para jóvenes migrantes solos**

968 344 344

diagrama@diagrama.org

## CEUTA

- **CRUZ ROJA ESPAÑOLA. Programa Interlabor@**

900 221 122

informa@cruzroja.es

Web: [www.2.cruzroja.es](http://www.2.cruzroja.es)

## ESTREMADURA

- **CRUZ ROJA ESPAÑOLA. Programa Interlabor@**

900 221 122

informa@cruzroja.es

[www.2.cruzroja.es](http://www.2.cruzroja.es)

- **FUNDACION DIAGRAMA. Programa Talem: Programa de inclusión sociolaboral**

968 344 344

diagrama@diagrama.org

Web: [www.fundaciondiagrama.es](http://www.fundaciondiagrama.es)

**- ONG LIGA ESPAÑOLA DE LA EDUCACION**

925945338

laliga@ligaeducacion.org

Web: [www.ligaeducacion.org](http://www.ligaeducacion.org)**GALICIA****- CRUZ ROJA ESPAÑOLA. Programa Interlabor@**

900 221 122

informa@cruzroja.es

Web: [www.2.cruzroja.es](http://www.2.cruzroja.es)**- FUNDACION DIAGRAMA. Programa para la inserción sociolaboral de personas en riesgo de exclusión social**

968 344 344

diagrama@diagrama.org

Web: [www.fundaciondiagrama.es](http://www.fundaciondiagrama.es)**ILLAS BALEARES****- FUNDACION DIAGRAMA. Programa Labor-eJob**

968 344 344

diagrama@diagrama.org

Web: [www.fundaciondiagrama.es](http://www.fundaciondiagrama.es)**ILLAS CANARIAS****- CRUZ VERMELLA ESPAÑA. Programa Interlabor@**

900 221 122

informa@druzroja.es

Web: [www.2.cruzroja.es](http://www.2.cruzroja.es)**- FUNDACION ADSIS CANARIAS. Proyecto de apoyo laboral de personas inmigradas**

828 907 101

laspalmas@fundacionadsis.org

Web: [www.fundacionadsis.org](http://www.fundacionadsis.org)**- FUNDACION DIAGRAMA. Programa Labore-Job y Programa de Intermediación Empresarial para jóvenes en riesgo de inclusión social**

968 344 344

diagrama@diagrama.org

Web: [www.fundaciondiagrama.es](http://www.fundaciondiagrama.es)

**LA RIOJA**

- **SERVICIO RIOJANO DE EMPLEO. Itinerarios integrados de inserción laboral para personas inmigrantes**  
941 291 618  
Web: [www.larioja.org/empleo-formación/es](http://www.larioja.org/empleo-formación/es)
  
- **AYUNTAMIENTO DE LOGROÑO. Programa para la integración social de familias, mujeres y jóvenes inmigrantes**  
941 277 000  
[webmaster@logrono.es](mailto:webmaster@logrono.es)  
Web: [www.logroño.es](http://www.logroño.es)
  
- **YMCA La Rioja. Programa para Jóvenes en riesgo de exclusión social, principalmente, personas migrantes y familias**  
941 237 170  
[lariojaincorpora@ymca.es](mailto:lariojaincorpora@ymca.es)
  
- **FUNDACION DIAGRAMA. Programa Labor-eJob**  
968 344 344  
[diagrama@diagrama.org](mailto:diagrama@diagrama.org)  
Web: [www.fundaciondiagrama.es](http://www.fundaciondiagrama.es)

**MADRID**

- **ACCEM**  
915 327 478  
[madrid@accem.es](mailto:madrid@accem.es)  
Web: [www.accem.es](http://www.accem.es)
  
- **CRUZ ROJA ESPAÑOLA. Programa Interlabor@**  
900 221 122  
[informa@cruzroja.es](mailto:informa@cruzroja.es)  
Web: [www.2.cruzroja.es](http://www.2.cruzroja.es)
  
- **FUNDACION ABRAZANDO ILUSIONES. Programas: Construyendo Mi Futuro e Inclusión sociolaboral de jóvenes refugiados/as, solicitantes de asilo y migrantes (INACICAM)**  
915 458 599 – 660 684 775  
[info@abrazandoilusiones.es](mailto:info@abrazandoilusiones.es)  
Web: [www.abrazandoilusiones.es](http://www.abrazandoilusiones.es)
  
- **FUNDACION ADSIS. Proyecto de apoyo a la inserción laboral de personas inmigradas**  
910 747 175  
[madrid@fundacionadsis.org](mailto:madrid@fundacionadsis.org)  
Web: [www.fundacionadsis.org](http://www.fundacionadsis.org)

- **ONG AESCO. Programa Fortalecimiento de las capacidades de inserción laboral del colectivo inmigrante hacia una mayor empleabilidad**

914 775 831

acogida@ong-aesco.org

Web: [www.ong-aesco.org](http://www.ong-aesco.org)

## MELILLA

- **FUNDACION DIAGRAMA. Programa Talem**

683 29 13 35 - 681 00 01 05

talemmelilla@diagrama.org

Web: [www.fundaciondiagrama.es](http://www.fundaciondiagrama.es)

## MURCIA

- **ASOCIACIÓN COLUMBARES**

898 975 487

asociacion@columbares.org

Web: [www.columbares.org](http://www.columbares.org)

- **CRUZ ROJA ESPAÑOLA. Programa Interlabor@**

900 221 122

informa@cruzroja.es

Web: [www.2.cruzroja.es](http://www.2.cruzroja.es)

- **FUNDACION DIAGRAMA. Programa Labore-Job**

968 344 344

diagrama@diagrama.org

Web: [www.fundaciondiagrama.es](http://www.fundaciondiagrama.es)

- **MURCIA ACOGE. Programa de itinerarios activos de empleo para personas migrantes**

968 271 652

murcia.acoge.murcia@redacoge.org

Web: [www.murcia-acoge.com](http://www.murcia-acoge.com)

## NAVARRA

- **AYUNTAMIENTO DE BARAÑAIN. Programa de acogida e integración de personas inmigrantes**

948 19 98 70 - 948 199 249

inmigracion@baranain.com

## PAIS VASCO

- **ASOCIACIÓN PARA LA INTEGRACIÓN SOCIAL Y LABORAL EKIN LANARI. Programas de inserción social-laboral para personas en riesgo de exclusión social**

945 018 000

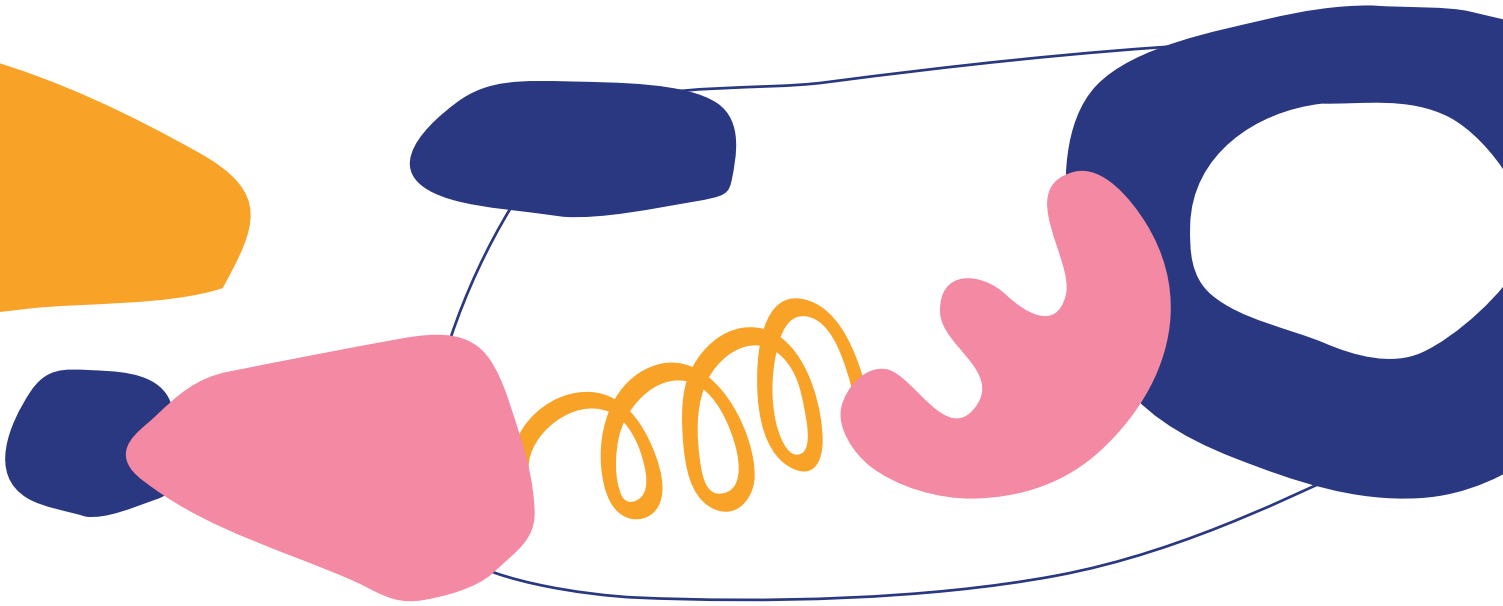
Web: [www.euskadi.eus](http://www.euskadi.eus)

- **FUNDACION ADSIS. (BASAURI) Proyecto de apoyo a la inserción laboral de personas inmigradas**  
944 263 617  
cipbasauri@fundacionadsis.org  
Web: www.fundacionadsisbizkaia.org

## VALENCIA

- **ACCEM**  
915 327 478  
madrid@accem.es  
Web: www.accem.es
- **CRUZ ROJA ESPAÑOLA. Programa Interlabor@**  
900 221 122  
informa@cruzroja.es  
Web: www.2.cruzroja.es
- **FUNDACION ADSIS VALENCIA. Proyecto de apoyo a la inserción laboral de personas inmigrantes**  
963 954 676  
valencia@fundacionadsis.org  
Web: www.fundacionadsis.org
- **FUNDACION DIAGRAMA. Programa Labore-Job y Programa de Intermediación Empresarial para jóvenes en riesgo de exclusión social**  
968 344 344  
diagrama@diagrama.org  
Web: www.fundaciondiagrama.es
- **ONG AESCO. Programa Fortalecimiento de las capacidades de inserción laboral del colectivo inmigrante hacia una mayor empleabilidad**  
960 110 878  
Aesco.valencia@ong-aesco.org  
Web: www.ong-aesco.org





## BIBLIOGRAFÍA

1. Perazzo Aragoneses C., Zuppiroli J. (2018). Los más solos. Save The Children. Save The Children España.
2. Iglesias Martínez J., (2009). Instituto Universitario de estudios sobre migraciones., Universidad Pontificia de Comillas Madrid., Legaz Cervantes F., Presidente de la Fundación Nuevo Sol. Estudio sobre la migración Internacional de Menores Extranjeros no Acompañados Subsaharianos hacia las Islas Canarias. Fundación Nuevo Sol Madrid.
3. Cabrera Medina JC., (2005). Acercamiento al menor inmigrante. Dirección General de Coordinación de Políticas Migratorias Consejería de Gobernación de la Junta de Andalucía.
4. APDHA . Derechos humanos en la frontera sur 2019: infancia migrante.
5. Bravo, A. et al (2010). Revisión de actuaciones llevadas a cabo con menores extranjeros no acompañados en el Estado Español. Universidad de Oviedo.
6. Bravo, A., & Santos-González, I (2017). Menores extranjeros no acompañados en España: necesidades y modelos de intervención. *Psychosocial Intervention*, 26(1), 55-62
7. Fondazioni L'Albero della vita Onlus (2021). Acogimiento familiar y formas alternativas de asistencia a niños/as migrantes no acompañados y separados.
8. Fuentes Sánchez, R. (2014). Menores extranjeros no acompañados (MENA).
9. Gimeno Monterde, C. (2018). Retos de la acogida residencial a menores que migran solos: hacia un trabajo social transnacional (No. ART-2018-106879).

10. Iglesias Martínez, J. Á., Ares Mateos, A., Rodríguez Calles, L., & Estrada Villaseñor, C. (2022). Caminos de convivencia. Claves para una Adecuada Integración Social y Convivencia Intercultural en Contextos Locales.
11. Junta de Andalucía (2016). Acoger, adoptar, ayudar. Guía para personas interesadas en acoger, adoptar o ayudar a niños y niñas que necesitan familia en Andalucía. Consejería de Igualdad y Políticas Sociales. Dirección General de Infancia y Familias.
12. Por Causa (2021). La acogida de menores migrantes en España.
13. Rosser, A. M. (2011). Evolución de los acogimientos familiares. Propuesta de actuaciones para la prevención de sus dificultades. *Anales de Psicología/Annals of Psychology*, 27(3), 729-738.
14. SIIS Centro de Documentación y Estudios (2021). Estrategias de sensibilización y captación para el fomento del acogimiento familiar. Revisión autonómica e internacional.
15. Vidal, M. D. O. (2021). Los retos que debe asumir España tras las recomendaciones del Comité de los Derechos del Niño en el marco de los menores extranjeros no acompañados: hacia un nuevo sistema de protección de la adolescencia. *Revista electrónica de estudios internacionales (REEI)*, (41), 16.
16. Ceriani Cernadas, P. (2021). Canarias: niños y niñas migrantes en una de las rutas más peligrosas del mundo. Unicef España.
17. Fondazioni L'Albero della vita Onlus (2019). Directrices sobre los Estándares Mínimos para el Acogimiento Familiar de Niños Migrantes No Acompañados.
18. Por Causa (2021). Familias para la infancia migrante. Acogida familiar en España: retos, procesos y buenas prácticas.
19. Save the Children (2016). Infancias Invisibles. Menores extranjeros no acompañados, víctimas de trata y refugiados en España.
20. Asociación Nuevo Futuro y Universidad Pontificia de Comillas. (2021). Estudio de los centros de acogimiento residencial para niños, niñas y adolescentes en el ámbito de la protección en España.
21. Aguirre, A. Informe del Ararteko (Defensor del Pueblo del País Vasco 2021). Servicio de protección para niñas, niños y adolescentes extranjeros no acompañados en Europa.
22. Fondazioni L'Albero della vita Onlus (2019). Promoviendo el acogimiento familiar de niños migrantes: un paquete de formación para profesionales en Europa.
23. Consejería de Justicia e Interior de la Junta de Andalucía. Tratamiento normativo y social de los menores inmigrantes.

24. Aparicio Chofré, L. Avances y Desafíos en la regulación de los menores extranjeros no acompañados en España. Rev. Boliv. de derecho nº 20, julio 2015, ISSN: 2070-8157, pp 120-141
25. Fundación Abogacía Española (2019). La protección en Europa de “menores separados” de su acompañante adulto en procesos migratorios.
26. Unicef (2006). Convención sobre los derechos del niño. Unicef Comité español.
27. Aparicio Chofré, L (2015). Avances y desafíos en la regulación de los menores extranjeros no acompañados en España. Iuris Proyecto EPIC No. 1 Apoyo a medida <https://www.jpsychopathol.it/article/sintomatologia-delle-psicosi-maggiori-analisi-fattoriale-di-1891-soggetti-psicotici/>  
Tantum Revista Boliviana de Derecho, (20), 120-140.
28. Rego, M. A. S., Ríos, F. X. C., & Moledo, M. D. M. L. (2014). La inclusión educativa de la inmigración y la formación intercultural del profesorado. Revista electrónica interuniversitaria de formación del profesorado, 17(2), 137-137.
29. Moreno, J. C. 13. Competencias interculturales, currículo y agentes participantes en el sistema educativo.
30. Peñalva Vélez, M. A., & Soriano Ayala, E. (2010). Objetivos y contenidos sobre interculturalidad en la formación inicial de educadores y educadoras. ESE. Estudios sobre Educación.
31. Etxague Alcalde, Xabier (2009). Interculturalismo y diversidad. Del grupo social al aula escolar. CREATIVE COMMONS.
32. Aguado, Teresa (2003). Pedagogía Intercultural. Madrid: Ed. Mc Graw-Hill.



# **Guía informativa para a promoción do acollemento familiar de nenos, nenas e adolescentes migrantes non acompañados (NNAMNA)**

Recomendacións prácticas para profesionais e  
potenciais familias acolledoras

[www.fmyv.org](http://www.fmyv.org)

