

FUNDACIÓN MÁRGENES Y VÍNCULOS

الدليل الأساسي للهجرة للأشخاص المهاجرين

GUÍA BÁSICA DE EXTRANJERÍA para personas migrantes



www.fmyv.org

Organiza / تنظيم



Márgenes y Vínculos

Financia / تمويل



Junta de Andalucía
Consejería de Inclusión Social,
Juventud, Familias e Igualdad



مشروع المساعدة الاجتماعية
القانونية واللغوية للمهاجرين

PROYECTO DE ATENCIÓN SOCIO JURÍDICA Y
EDUCATIVA PARA PERSONAS MIGRANTES

الدليل الأساسي للهجرة للأشخاص المهاجرين

GUÍA BÁSICA DE EXTRANJERÍA
para personas migrantes

FUNDACIÓN MÁRGENES Y VÍNCULOS
CALLE ANCHA 25, 11370, LOS BARRIOS
WWW.FMYV.ORG

PROYECTO PROACCIÓN
CALLE DUQUE DE ALMODÓVAR 12
956 603 439

ملاحظة توضيحية:

الآراء الواردة في هذه الوثيقة ليست بالضرورة
آراء وزارة الإدماج الاجتماعي، الشباب، العائلات،
والمساواة التابعة للمجلس الأندلسي.

فهرس

- 4.1 ما هي المتطلبات التي يجب تلبيتها لدخول إسبانيا بشكل قانوني؟
- 5.2 ماذا يمكنك أن تفعل بتأشيرة الإقامة (السياحية)؟
- 6.3 كيف يمكنك دخول إسبانيا بتأشيرة إقامة وعمل؟
- 6.4 كيف يمكنك تنظيم وضعك في إسبانيا إذا لم يكن لديك بطاقة إقامة أو تأشيرة صالحة؟
- 7.5 ما هي أنواع الإقامة المؤقتة لأسباب استثنائية الأكثر شيوعاً؟
- 11.6 هل يمكنك إحضار عائلتك إلى إسبانيا إذا كانت لديك إقامة؟ التجمع العائلي
- 11.7 من هم أفراد الأسرة الذين يمكنك ضمهم في التجمع العائلي؟
- 12.8 أنت فرد في عائلة أحد مواطني الإتحاد الأوروبي، ما الإجراءات التي يجب عليك اتباعها للمجيء والعيش في إسبانيا؟
- 12.9 من هم أفراد أسرة مواطني الإتحاد الأوروبي اللذين يمكنهم طلب الإقامة؟
- 12.10 ماذا سيحدث عندما تكون مقيماً بشكل قانوني في إسبانيا لمدة 5 سنوات متواصلة؟
- 13.11 ما هي المدة التي تحتاجها لتجديد بطاقة الإقامة الخاصة بك؟
- 13.12 أنت مقيم في إسبانيا لمدة معينة، هل يمكنك التقدم للحصول على الجنسية الإسبانية؟
- 14.13 الإجراءات الموصى بها بعد الدخول إلى إسبانيا
- 14.14 الطرد من الأراضي الوطنية الإسبانية
- 15.15 نصوص مرجعية قانونية

ما هي المتطلبات التي يجب تلبيتها لدخول إسبانيا بشكل قانوني؟

(أ) مواطني الاتحاد الأوروبي

يمكن لمواطني الدول الأعضاء في الاتحاد الأوروبي وأيسلندا وليختنشتاين والنرويج وسويسرا دخول إسبانيا بوثيقة الهوية الوطنية الخاصة بهم أو بجواز سفرهم الحالي والصالح. سيحتاج القاصرون الذين يسافرون بوثيقة هوية وليسوا برفقة أحد الوالدين إلى تصريح من أحد الوالدين.

(ب) مواطني بقية العالم

يحتاج الأشخاص الذين يرغبون في القدوم إلى إسبانيا من دولة خارج الاتحاد الأوروبي إلى جواز سفر + تأشيرة (طالما كان ذلك ضروريًا اعتمادًا على جنسية الشخص الذي يريد دخول إسبانيا).

يجب أن تثبت أن لديك الوسائل المالية الكافية لإعالتك وإعالة أفراد عائلتك أثناء فترة وجودك في إسبانيا، وتقديم دليل على مؤسسة السكن التي ستقيم فيها أو بطاقة دعوة وتذكرة العودة إلى بلدك باسمك ، غير قابلة للتحويل ومغلقة .

قد نجد أننا ممنوعين من الدخول إلى المركز الحدودي. يجب أن يكون هذا الرفض بقرار مسبق. يمكن استئناف هذا الطلب ، كما يمكن طلب محامي عام ومترجم ، إذا لزم الأمر سيتم تنفيذ العودة إلى بلد الأصل على الفور، وعلى أي حال، في غضون 72 ساعة من تاريخ الموافقة على أمر الإرجاع.

(ج) الطلاب الحاصلين على تأشيرة

تأشيرة الطالب هي تصريح الإقامة الذي يسمح للمواطنين من خارج الاتحاد الأوروبي بالبقاء في إسبانيا أثناء دراستهم في مراكز تعليمية عامة أو خاصة، أو إجراء بحث في الدولة أو المشاركة في نوع من التكوين. سيكون الأجنبي الذي تم تفويضه بالبقاء في إسبانيا لمدة تزيد عن تسعين يومًا هو صاحب تصريح الإقامة. لغرض وحيد أو رئيسي هو تنفيذ أحد الأنشطة التالية غير المتعلقة بالعمل:

- استكمال أو تمديد الدراسات في مركز تعليمي معتمد في إسبانيا، في برنامج بدوام كامل، مما يؤدي إلى الحصول على تأهيل أو شهادة دراسية .
- القيام بأنشطة بحثية أو تكوينية.
- المشاركة في برنامج تنقل الطلاب لمتابعة التعليم الثانوي/أو البكالوريا في مركز تعليمي أو علمي معترف به رسميًا.

- إجراء تدريبات غير عملية في هيئة أو كيان عام أو خاص أو مركز تدريب مهني معترف به رسميًا ، في إطار اتفاقية موضوعة لهذا الغرض.
- تقديم خدمة تطوعية ضمن برنامج يحقق أهداف المصلحة العامة.

سوف تتضمن تأشيرة الدراسة الإذن بالبقاء وستمكن الأجنبي من البقاء في إسبانيا في حالة الإقامة للقيام بالنشاط الذي مُنحت التأشيرة من أجله. ستكون مدة الإقامة مساوية لمدة النشاط الذي تم منح التفويض من أجله ، بحد أقصى عام واحد ؛ أو عامين ، عندما يتم تنفيذ برنامج الدراسة في مؤسسة تعليم عالي معتمدة ويؤدي إلى منح مؤهل تعليم عالي معترف به، والذي قد يشمل دورة تحضيرية للتعليم العالي المذكور أو موضع تدريب إلزامي.

2.

ماذا يمكنك أن تفعل بتأشيرة الإقامة (السياحية)؟

بعد دخول أراضي الاتحاد الأوروبي، يمكنك البقاء في إسبانيا لمدة 90 يومًا (ما لم تطلب تمديدًا). في حالة عدم عودتك إلى بلدك الأصلي عند انتهاء 90 يومًا، ستكون في وضع غير قانوني.

لا يمكنك العمل بتأشيرة إقامة.



3.

كيف يمكنك دخول إسبانيا بتأشيرة إقامة وعمل؟

أول شيء هو أن يقدم صاحب العمل في إسبانيا في مكتب الهجرة في المقاطعة التي يوجد بها موطنه أو حيث يتم تنفيذ نشاط العمل ، طلب تصريح إقامة عمل لذلك الشخص الموجود في بلده الأصلي.

عادة ، يكون العرض في قطاع نشاط يُطلب فيه العمال الأجانب لأنهم مصنفون من قبل دائرة التوظيف الحكومية العامة على أنهم أنشطة يصعب تغطيتها .

هناك حالات يمكن فيها تقديم وظائف في أي قطاع من مجالات العمل ، مثل :

- عندما تكون زوج(ة) أو ابن(ة) الشخص الذي يريد أن يأتي بتأشيرة إقامة وعمل في إسبانيا ولديها تصريح مجدد .
- إذا كنت مسؤولاً عن أصول أو أحفاد ذوو الجنسية الإسبانية .
- إذا كنت ابن(ة) أو حفيد(ة) من أصل إسباني .

أن هناك نقصاً في المتقدمين (SEPE) أيضاً قد يحدث أن يشهد مكتب التوظيف الحكومي للوظيفة لتغطية هذا المنصب الوظيفي الذي يعترم تعيين المهاجر الموجود في بلده الأصلي .

سيتم تعليق فعالية تصريح الإقامة والعمل حتى يحصل العامل على التأشيرة، ويأتي إلى إسبانيا ويتم تسجيله في الضمان الاجتماعي من قبل الشخص الذي منحه الوظيفة (خلال فترة ثلاثة أشهر من دخوله إلى البلاد).

4.

كيف يمكنك دخول إسبانيا بتأشيرة إقامة وعمل؟

إذا كنت موجوداً بالفعل في إسبانيا وتحتاج إلى تسوية وضعك ، فإن القوانين الإسبانية تفكر في سلسلة من الحالات التي يمكنك من خلالها الوصول إلى الإقامة، طالما أنك تفي بسلسلة من المتطلبات التي تختلف حسب كل حالة. هذه حالات إقامة مؤقتة لأسباب استثنائية سنها أدناه.

أول شيء يجب أن تعرفه هو أنك ستحصل على الإقامة بطريقة مغايرة إذا كنت قريباً لأحد مواطني الإتحاد الأوروبي أو من مواطني دولة ثالثة لا تنتمي إلى الإتحاد الأوروبي، حيث يتم تنظيم كل بلد بشكل مختلف .

5.

ما هي أنواع الإقامة المؤقتة لأسباب

استثنائية هي الأكثر شيوعاً؟

عندما نتحدث عن الأشخاص الموجودين في إسبانيا بشكل غير قانوني، فإن أكثر الطرق شيوعاً للوصول إلى الإقامة هي طلب الإقامة المؤقتة لأسباب تتعلق بالتجمع، والتي يمكن أن تكون:

(أ) رابط العمل (إقامة العمل)

يمكن للأجانب الذين يمكنهم إثبات إقامتهم المستمرة في إسبانيا لمدة لا تقل عن سنتين قبل تقديم الطلب مباشرة، الحصول على تصريح إقامة لأسباب تتعلق بالتوظيف، طالما أنهم عملوا خلال تلك الفترة بشكل قانوني في إسبانيا لمدة لا تقل عن 6 أشهر.

سيتمتع عليهم إثبات أنه ليس لديهم سجل جنائي (عدم السوابق) في كل من البلد الأصلي وفي إسبانيا. مثال: لقد عملت أثناء معالجة ملف اللجوء الخاص بك (والذي تم رفضه لاحقاً)، فقد فقدت إقامتك لأي سبب.

(ب) التجمع الاجتماعي

يمكن لجميع الأشخاص الذين بقوا في إسبانيا لمدة 3 سنوات متواصلة ولديهم عقد عمل (يمكن طلب ذلك أيضاً من خلال المساهمة بفكرة العمل الخاصة بهم، طالما تم استيفاء متطلبات معينة).

يجب عليهم إثبات الروابط الأسرية مع الأجانب الآخرين المقيمين في إسبانيا أو تقديم تقرير عن الروابط الاجتماعية، واعتماد الإقامة المستمرة لمدة لا تقل عن ثلاث سنوات في إسبانيا وإثبات أنه ليس لديهم سجل جنائي. مثال: أن أشقائك، شقيقاتك، أمهاتك، أبائك أو أقاربك الآخرين يعيشون أيضاً في إسبانيا.

إذا لم يكن لديك أفراد العائلة في إسبانيا، فيمكنك طلب التجمع الاجتماعي بتقرير صادر من دار البلدية في مكان إقامتك حيث يشهد العامل الاجتماعي بأنك مندمج في البلد. على أي حال، يجب إثبات عدم وجود سجل جنائي.

ج) التجمع العائلي

يمكنهم الحصول على تصريح إقامة التجمع العائلي كل المواطنين (ات) الأجانب الموجودين في إسبانيا، أب أو أم لقاصر ذوالجنسية الإسبانية أو لأحد دول الإتحاد الأوربي، أو هم أطفال لأم أو أمهات كن من أصل أسباني.

على أي حال ، يجب إثبات عدم وجود سجل جنائي. بهذه الطريقة ، المتطلبات الاقتصادية غير مطلوبة وأنت مصرح لك بالعمل.

د) رابط التأهيل (إقامة التكوين المهني)

قد يطلبه أولئك الذين بقوا باستمرار في إسبانيا لمدة لا تقل عن سنتين قبل تقديم طلب التفويض . يجب على الأطراف المهمة الالتزام بما يلي :

- إجراء تدريب منظم للتوظيف .
- الحصول على شهادة مهنية أو تكوين يؤدي إلى الحصول على شهادة الكفاءة المهنية أو المؤهل المهني اللازم لممارسة مهنة معينة أو مهنة تروج لها خدمات التوظيف العامة وموجهة نحو أداء الوظائف المدرجة في قائمة المهن صعبة التغطية ، أو في مجال التدريب الدائم في الجامعات .
- الالتزام بأخذ دورات لتوسيع أو تحديث التدريب أو المهارات والقدرات المهنية، بالإضافة إلى الدورات التدريبية المستمرة .

لهذه الأغراض، يجب أن يتم التسجيل في غضون فترة ثلاثة أشهر من الإعلان بالقرار الخاص بمنح تصريح الإقامة. مطلب آخر، مرة أخرى، هو عدم وجود سجل جنائي (عدم السوابق).

هناك تصاريح إقامة مؤقتة أخرى لظروف استثنائية :

أ) لأسباب إنسانية يمكن طلبها في الحالات التالية :

- (إذا كنت ضحية لجرائم معينة (ضد حقوق العمال ، جرائم مشددة لأسباب تمييزية).
- بسبب مرض مفاجئ، إذا حدث أثناء إقامتك في إسبانيا أنك تعاني من مرض ذو طبيعة خطيرة يتطلب مساعدة متخصصة لا يمكن الوصول إليها في بلدك الأصلي، وأن حقيقة مقاطعتك أو عدم تلقيها تشكل خطورة خطر على الصحة أو الحياة. أمثلة: السكتة الدماغية ، النوبة القلبية، السرطان...

ب) رابط العمل (إقامة العمل)

يمكنك الحصول عليه إذا كنت امرأة أجنبية ضحية للعنف في إسبانيا في وضع غير قانوني. لطلب هذا، تحتاج إلى تقديم أمر حماية لصالحك أو الحصول على تقرير من المدعي العام يشير إلى وجود علامات على العنف ضد المرأة. هذا الإذن له مدة 5 سنوات ويصرح بالعمل. سيتم منحها عندما يكون هناك حكم قضائي بالإدانة. طالما لم يتم الانتهاء من الإجراءات الجنائية، يمكنك طلب إذن الإقامة المؤقتة والعملية لهم. أيضًا التقدم بطلب للحصول على إقامة لأطفالهم القصر.

ج) لأسباب تتعلق بالحماية الدولية (اللجوء والمأوى)

يمكن أن يطلبها جميع الأجانب الذين لديهم خوف مبرر من التعرض للاضطهاد في بلدهم الأصلي لأسباب تتعلق بالعرق أو الدين أو الجنسية أو الآراء السياسية أو الانتماء إلى فئة اجتماعية معينة أو الجنس أو التوجه الجنسي.

يجب أن يثبتوا أن نقلهم إلى بلدهم الأصلي لتقديم طلب للحصول على التأشيرة المقابلة ينطوي على خطر على سلامتهم أو سلامة أسرهم. مثال: أنت مثلي الجنس في بلد يتعرض فيه هذا التوجه الجنسي للاضطهاد، فأنت تنتمي إلى أقلية عرقية تتعرض للاضطهاد في بلدك الأصلي...

د) للتعاون مع الشرطة والمدعين العامين والسلطات القضائية وسلطة الأمن

الوطني

يمكن للأجانب أن يطلبوا ذلك للتعاون مع الشرطة، النيابة العامة، السلطات القضائية أو سلطات الأمن الوطني. مثال: إذا كنت ضحية، متضرر(ة) أو شاهدًا على أفعال مثل الاتجار غير المشروع بالبشر، استغلال العمل... وتعاونت مع السلطات المذكورة أعلاه في التحقي.

ه) للتعاون مع السلطات الإدارية أو المصلحة العامة

يمكن للأجانب أن يطلبوها للتعاون مع السلطات الإدارية أو للمصلحة العامة. مثال: أنت تشككي بصاحب العمل الذي وظيفك بشكل غير قانوني.

و) ظروف استثنائية نتيجة التعاون مع الجهات الإدارية غير الشرطة ضد

الشبكات المنظمة

يمكن للأجانب الذين يتعاونون مع سلطات غير شرطة وهم ضحايا أو متضررون أو شهود على فعل من أعمال الاتجار غير المشروع باليد العاملة أو في الدعارة للإساءة مستغلين وضعهم الإحتياجي.

ز) ظروف استثنائية نتيجة التعاون مع الشرطة أو النيابة العامة أو السلطات

القضائية ضد الشبكات المنظمة

يجوز للأجانب الذين يتعاونون مع الشرطة أو المدعين العامين أو السلطات القضائية وهم ضحايا، متضررين أو شهود على فعل من أعمال الاتجار غير المشروع باليد العاملة أو في الدعارة للإساءة مستغلين وضعهم الإحتياجي.

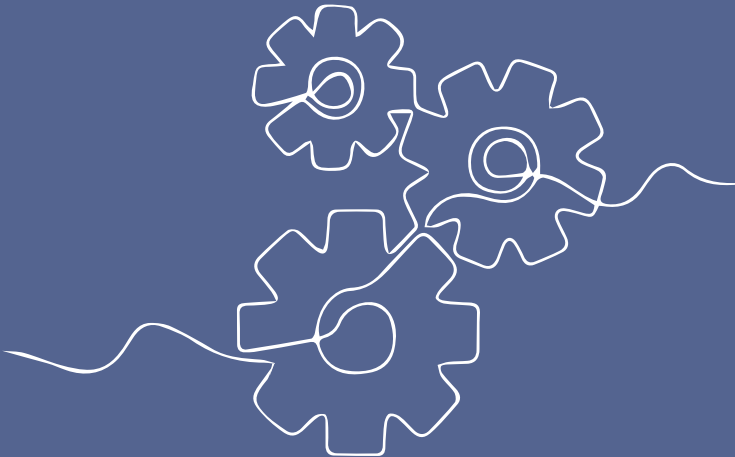
ح) ضحايا الاتجار بالبشر الأجانب

قد يطلبها جميع الأجانب الذين كانوا أو كانوا ضحايا للاتجار بالبشر.

أنواع أخرى من الإقامة:

ط) الإقامة المؤقتة غير الهادفة للربح

قد يطلبها أي شخص ينوي العيش في إسبانيا لمدة تزيد عن 3 أشهر دون عمل. سيكون من الضروري إثبات أن لديك موارد مالية كافية لتغطية نفقات إقامة العودة ، كذلك لأفراد عائلتك.



6.

هل يمكنك إحضار عائلتك إلى إسبانيا إذا كان لديك إقامة؟ إعادة تجمع العائلة

إذا كنت مواطناً غير أوروبي/ أو لديك تصريح إقامة في إسبانيا ، يمكنك إحضار أقربائك إلى البلد ؛ منحهم تصريح إقامة أو إقامة وعمل مؤقت.

أحد متطلبات هذا الإجراء هو أن الأجنبي أو المقيم في إسبانيا الذي يرغب في إحضار أسرته، قد جدد تصريح إقامته الأولي. لذلك ، إذا كنت في إسبانيا بشكل قانوني لمدة أقل من عام، فلا يزال يتعذر عليك إعادة تجميع أفراد عائلتك. يجب أن يكون لديك تصريح إقامة مجدد.

أيضاً، وكقاعدة عامة، لتتمكن من إعادة تجميع أحد أفراد العائلة، يجب أن تثبت أن الشخص المذكور يعتمد عليك مالياً وأن لديك الموارد المالية الكافية لتلبية احتياجات الأسرة. بالإضافة إلى ذلك ، يجب أن يكون لديك سكن لائق.

7.

ما أعضاء الأسرة الذين يمكنك لم شملهم (التجمع) ؟

يفترض التشريع الحالي أنه يمكن إعادة التجمع:

- الزوج أو الشريك العام القانوني. لا يجوز بأي حال من الأحوال إعادة تجمع أكثر من زوج أو شريك واحد.
- بنات الكفيل والزوجة أو الشريك ، بما في ذلك أولئك الذين تم تبنيهم (طالما أن التبني ينتج آثاراً في إسبانيا) ، أو أقل من ثمانية عشر عاماً أو معاقاً غير قادرين بشكل موضوعي على توفير احتياجاتك الخاصة بسبب حالتك صحة .
- أن يكون الكفيل القانوني، لقاصدون الثامنة عشرة من العمر أو من لديه إعاقة ولا يستطيع تغطية احتياجاته الخاصة .
- أسلاف من الدرجة الأولى (أمهات / آباء) لكفيل مقيم طويل الأجل أو طويل الأجل في الاتحاد الأوروبي، أو أزواجهم أو شريكهم ، عندما يكونون مسؤولين عنهم، تزيد أعمارهم عن خمسة وستين عاماً وهناك أسباب تبررتك الحاجة إلى تصريح الإقامة في إسبانيا .
- عندما تكون هناك أسباب إنسانية بشكل استثنائي، يمكن إعادة تجميع الصاعد تحت سن الخامسة والستين .

8.

أنت عضو في عائلة أحد مواطني الإتحاد الأوروبي، ما الإجراءات التي يجب

عليك اتباعها للمجيء للعيش في إسبانيا؟

إذا كنت مواطناً غير أوروبي/ أو لديك تصريح إقامة في إسبانيا ، يمكنك إحضار أقربائك إلى البلد ؛ منحهم تصريح إقامة أو إقامة وعمل مؤقت.

أحد متطلبات هذا الإجراء هو أن الأجنبي أو المقيم في إسبانيا الذي يرغب في إحضار أسرته، قد جدد تصريح إقامته الأولي. لذلك ، إذا كنت في إسبانيا بشكل قانوني لمدة أقل من عام، فلا يزال يتعذر عليك إعادة تجميع أفراد عائلتك. يجب أن يكون لديك تصريح إقامة مجدد.

أيضاً، وكقاعدة عامة، لتتمكن من إعادة تجميع أحد أفراد العائلة، يجب أن تثبت أن الشخص المذكور يعتمد عليك مالياً وأن لديك الموارد المالية الكافية لتلبية احتياجات الأسرة. بالإضافة إلى ذلك ، يجب أن يكون لديك سكن لائق.

9.

من هم أفراد أسرة مواطني الإتحاد الأوروبي اللذين يمكنهم طلب الإقامة؟

أفراد العائلة الذين يمكنهم طلب هذا النوع من التفويض هم:

- الزوج أو الشريك العام القانوني.
- ابن(ة) مواطن الإتحاد الأوروبي أو زوجته أو الشريك العرفي، القاصر دون سن 21 عاماً أو أكبر من ذلك السن الذي يعيش تحت مسؤوليته أو شخصاً معاقاً.
- والدة أو والد مواطن الإتحاد الأوروبي أو زوجته أو الشريك العرفي الذي يعيش تحت رعايته.
- أي فرد من أفراد الأسرة يكون في بلد المنشأ مسؤولاً عن مواطن الإتحاد الأوروبي أو يعيش معه أو معها.
- أي فرد من أفراد الأسرة يكون ، لأسباب صحية أو إعاقة خطيرة ، من.

10.

ماذا سيحدث عندما تكون مقيماً بشكل قانوني في إسبانيا لمدة 5 سنوات متواصلة؟

إذا كنت تقيم بشكل قانوني ومستمر في إسبانيا لمدة 5 سنوات ، فيمكنك طلب تصريح إقامة طويل الأجل يصرح لك بالإقامة والعمل في إسبانيا إلى أجل غير مسمى في ظل نفس الشروط التي يخضع لها الإسبان. يجب تجديد هذا التفويض كل 5 سنوات.

11.

ما هي المدة التي تحتاجها لتجديد بطاقة الإقامة الخاصة بك؟

يمكنك تجديد بطاقة الإقامة الخاصة بك في 60 يومًا قبل انتهاء المدة ، وحتى 90 يومًا بعد ذلك، لكننا ننصح بعدم استخدام هذا الخيار الأخير حتى لا يتم تفويت المواعيد النهائية.

12.

أنت مقيم في إسبانيا لبعض الوقت، هل يمكنك التقدم للحصول على الجنسية

الإسبانية؟

(أ) الجنسية بالإقامة

نعم. يمكنك طلب ذلك عندما تكون في إسبانيا لمدة 10 سنوات متتالية على الأقل بإقامة قانونية وقبل تقديم الطلب مباشرة.

ومع ذلك، هناك حالات يتم فيها تقليل فترة الإقامة. هم كالتالي:

• خمسة سنوات لمن حصل على صفة لاجئ.

• سنتان لمواطني الدول الأيبيرية الأمريكية أندورا، الفلبين، غينيا الاستوائية، البرتغال أو الأشخاص من أصل سفاردي.

• سنة واحدة.

1 الشخص الذي ولد في الأراضي الإسبانية.

2 الشخص الذي لم يمارس حقه في اكتساب الجنسية الإسبانية حسب الأصول.

3 الشخص الذي كان قانونيًا تحت وصاية أو وصاية أو رعاية حاضنة. لمواطن أو مؤسسة إسبانية لمدة عامين متتاليين ، حتى لو استمر في هذا الوضع وقت تقديم الطلب.

4 الشخص الذي تزوج، وقت تقديم الطلب، من إسباني لمدة عام ولم يتم فصله قانونًا أو بحكم الواقع.

5 الأرمل أو الأرملة الإسباني أو الإسبانية.

6 الشخص المولود خارج إسبانيا لأم أو أب أوجد إسباني الأصل.

هام: من الضروري ألا يكون لديك سجل جنائي وأن تكون قد

اجتازت اختبارات DELE و CCSE التي يتم إجراؤها من خلال

Instituto Cervantes.



ب) الجنسية للإسبان من أصل

قد يطلبونها

- المولودين(ات) لأم أو أب إسباني .
- المولودين(ات) في إسبانيا عندما يكونون أبناء أمهات/آباء أجنبية، إذا كان أحد الوالدين على الأقل قد ولد في إسبانيا (يُستثنى أبناء الدبلوماسيين).

ج) الجنسية بحكم طبيعتها

يتم منحها من قبل الحكومة وفقا لقرارها، بعد تقييم الظروف الخاصة للطالب. على سبيل المثال: حصل الكاتب ماريو فارغاس يوسا على جنسيته بهذه الطريقة ، بسبب الظروف التي أحاطت به ، وكذلك بعد هجمات 11مارس، مُنحت الجنسية الإسبانية لأقارب الذين ماتوا في الهجوم المذكور.

د) الجنسية بحيازة الدولة

الأشخاص الذين عاشوا معتقدين أنهم يحملون الجنسية الإسبانية ، لمدة 10 سنوات متتالية، دون أن يعرفوا أنهم ليسوا إسبانياً بالفعل، لأنهم مسجلون في السجل المدني يمكنهم طلب ذلك.

هـ) الجنسية عن طريق الاختيار

يمكن للأشخاص الذين يخضعون أو كانوا خاضعين لحضانة إسباني(ة) وأولئك الذين كانت والدتهم والدهم إسبانية(ي) أو ولدوا في إسبانيا تختلف المتطلبات والوثائق اللازمة للتقدم بطلب للحصول على الجنسية تبعاً للطريقة التي سنحصل عليها.

13.

الإجراءات الموصى بها بعد الدخول إلى إسبانيا

إذا كنت تنوي البقاء في إسبانيا، فيجب عليك التسجيل للحصول على شهادة السكنى، والوصول لاحقاً إلى سلسلة من الحقوق مثل:

- التعليم.
- البطاقة الصحية.
- الفوائد الاجتماعية الأساسية.

14.

الإجراءات الموصى بها بعد الدخول إلى إسبانيا

في حال طلبت منك الشرطة التعرف على هويتك في الشارع، وكنت في وضع غير قانوني (بدون تصريح إقامة)، مبدئياً لا ينبغي أن يأخذوك إلى مراكز الشرطة، لكن يمكنهم تقديم ملف

تأديبي ضدك بسبب وجودك في إسبانيا بشكل غير منتظم.

قد ينتهي استكمال الملف بعقوبة إدارية (ليست جنائية) بغرامة أو طرد من التراب الوطن. في كثير من الأحيان يكون أمر الطرد مصحوبًا بأمر بعدم العودة إلى إسبانيا لمدة أقصاها 5 سنوات.

عند بدء إجراءات الطرد ، يجب تسليم الشخص الأجنبي للاتفاق لبدء ملف الطرد ، ويكون للأجنبي الحق في طلب محام إذا كان يفتقر إلى الوسائل الاقتصادية.

من الضروري التفريق بين الطرد كعقوبة إدارية والطرده لارتكاب جرائم معينة في الأراضي الإسبانية. مثال: سرقة ، احتيال...

15.

نصوص مرجعية قانونية

يهدف هذا الدليل إلى أن يكون موردًا يسهل الوصول إليه وإدارته للسكان من أجل حل الشكوك القائمة بشأن الحصول على الإقامة القانونية في إسبانيا و/أو الحفاظ عليها. ومع ذلك، وللحصول على معلومات أكثر شمولاً وتفصيلاً ، يرجى الرجوع إلى موقع وزارة الداخلية www.interior.gob.es/opencms/es/inicio/ الإسبانية

وبنفس الطريقة ، فإن الإطار القانوني الذي ينظم المواقف المختلفة التي تم تناولها في هذا الدليل موضح أدناه :

- الدستور الإسباني لعام 1978.
- القانون الأساسي 4/2000 ، المؤرخ 11 يناير ، بشأن حقوق وحرريات الأجانب في إسبانيا واندماجهم الاجتماعي.
- المرسوم الملكي رقم 557/2011 بتاريخ 20 أبريل بالموافقة على لائحة القانون الأساسي 4/2000 بشأن حقوق وحرريات الأجانب في إسبانيا واندماجهم الاجتماعي ، بعد تعديله بالقانون الأساسي 2/2009.
- المرسوم الملكي 240/2007 المؤرخ 16 فبراير ، بشأن الدخول ، حرية التنقل والإقامة في إسبانيا لمواطني الدول الأعضاء في الاتحاد الأوروبي والدول الأخرى طرف في اتفاقية المنطقة الاقتصادية الأوروبية.



www.fmyv.org

تنظيم / Organiza



Márgenes y Vínculos

تمويل / Financia



Junta de Andalucía
Consejería de Inclusión Social,
Juventud, Familias e Igualdad



مشروع المساعدة الاجتماعية
القانونية واللغوية للمهاجرين

PROYECTO DE ATENCIÓN SOCIO JURÍDICA Y
EDUCATIVA PARA PERSONAS MIGRANTES